



023

การจัดการทรัพย์สินของราชการ และของบริจาค การจัดเก็บของกลาง

การประเมินคุณธรรมและความโปร่งใสใน
การดำเนินงานของหน่วยงานภาครัฐ
(Integrity and Transparency Assessment : ITA)
ของสถานีตำรวจ ประจำปีงบประมาณ พ.ศ. 2567

สถานีตำรวจนครบาลคลองตัน
KHLONGTAN METROPOLITAN POLICESTATION



ประกาศสถานีตำรวจนครบาลคลองตัน

เรื่อง มาตรการการจัดการทรัพย์สินของราชการ ของบริจาค และการจัดเก็บของกลาง

ด้วยสถานีตำรวจนครบาลคลองตัน มีความมุ่งมั่นในการบริหารและจัดการจัดการทรัพย์สินของราชการของบริจาค และการจัดเก็บของกลาง และสำนวนการสอบสวนคดีอาญาและคดีจราจร เพื่อให้มีการจัดเก็บ การเบิก จ่าย นำไปใช้ในการปฏิบัติงานของเจ้าหน้าที่ตำรวจ เป็นไปอย่างโปร่งใส มีประสิทธิภาพ คุ่มค่า และเกิดประโยชน์สูงสุดในเชิงภารกิจของสำนักงานตำรวจแห่งชาติ

ในการนี้ จึงได้กำหนดจัดทำมาตรการการจัดการทรัพย์สินของราชการ ของบริจาค และการจัดเก็บของกลาง เพื่อเป็นแนวทางปฏิบัติในการจัดการทรัพย์สินของราชการและของบริจาคสำหรับให้เจ้าหน้าที่ตำรวจถือปฏิบัติโดยทั่วกัน

ข้อ ๑ ประกาศฉบับนี้

“สถานีตำรวจ” หมายความว่า สถานีตำรวจนครบาลคลองตัน

“การบริหารพัสดุ” หมายความว่า การเก็บ การบันทึก การเบิกจ่าย การยืม การตรวจสอบ การบำรุงรักษา และการจำหน่ายพัสดุ

“พัสดุ” หมายความว่า วัสดุ ครุภัณฑ์ของสถานีตำรวจที่มีไว้เพื่อใช้ร่วมกันเพื่อประโยชน์ของทางราชการ

“วัสดุ” หมายความว่า สิ่งของที่มีลักษณะโดยสภาพไม่คงทนถาวรหรือตามปกติมีอายุการใช้งานไม่นาน สิ้นเปลือง หดไป หรือเปลี่ยนสภาพในระยะเวลาอันสั้น

“ครุภัณฑ์” หมายความว่า สิ่งของที่มีลักษณะโดยสภาพคงทนถาวรหรือตามปกติมีอายุการใช้งานนาน ไม่สิ้นเปลือง หดไป หรือเปลี่ยนสภาพไปในระยะเวลาอันสั้น

“ผู้ยืม” หมายความว่า สถานีตำรวจหรือเจ้าหน้าที่ของสถานีตำรวจ

“ผู้ให้ยืม” หมายความว่า ผู้มีอำนาจอนุมัติให้ยืม

“ผู้มีอำนาจอนุมัติให้ยืม” หมายความว่า หัวหน้าสถานีผู้ให้ยืม หรือหัวหน้างานพัสดุหรือเจ้าหน้าที่อื่นที่หัวหน้าสถานีผู้ให้ยืมมอบหมาย

“ของกลาง” หมายความว่า วัตถุใด ๆ หรือทรัพย์สิน หรือหัวหน้างานพัสดุ ซึ่งตกมาอยู่ในความคุ้มครองของเจ้าพนักงาน โดยอำนาจของกฎหมายหรือโดยหน้าที่ในทางราชการ และได้ยึดไว้เป็นของกลางเพื่อพิสูจน์ในทางคดี หรือเพื่อจัดการอย่างอื่นตามหน้าที่ราชการ

“ของบริจาค” หมายความว่า เงินหรือพัสดุที่มีผู้มอบให้แก่สถานีตำรวจเพื่อใช้ในกิจการของสถานีตำรวจโดยระบุวัตถุประสงค์ไว้ชัดเจน

“ทรัพย์สินของราชการ” หมายถึง พักตร์ ที่อยู่ในความครอบครองดูแลของส่วนราชการหรือหน่วยงาน นั้นๆ และต้องมี การบริหารพัสดุ ตามมาตรา ๑๑๓ ของพระราชบัญญัติการจัดซื้อจัดจ้างและบริหารพัสดุภาครัฐ พ.ศ. ๒๕๖๐

“รถยนต์ของทางราชการ” หมายความว่า รถยนต์ และรถจักรยานยนต์ที่ได้รับการจัดสรร จากสำนักงานตำรวจแห่งชาติ เพื่อใช้ในการปฏิบัติราชการ และให้หมายความรวมถึงรถยนต์เช่าที่สำนักงานตำรวจแห่งชาติจัดสรรให้ใช้ ในราชการ รถยนต์ รวมทั้งรถยนต์และจักรยานยนต์ที่บุคคลหรือนิติ บุคคลมอบให้มาเพื่อวัตถุประสงค์การกุศลและ/ หรือเพื่อสงเคราะห์เหตุอย่างใดอย่างหนึ่ง

“ยุทธภัณฑ์” หมายความว่า อาวุธปืน เครื่องกระสุนปืน รวมถึงศาสตราภัณฑ์ เครื่อง
อุปกรณ์ของอาวุธ หรือ เครื่องมือ เครื่องใช้ วัตถุ สิ่งของ ที่เกี่ยวข้องที่ใช้ในราชการของ สถานีตำรวจ

“คลังอาวุธปืน” หมายถึงสถานที่เก็บรักษาอาวุธปืนและเครื่องกระสุนปืนของสถานี
ตำรวจ

“หัวหน้าหน่วยพัสดุ” หมายถึง หัวหน้าสถานีตำรวจ มีหน้าที่ เกี่ยวกับการควบคุมพัสดุ
หรือ ข้าราชการตำรวจซึ่งหัวหน้าสถานี แต่งตั้งให้เป็นหัวหน้าหน่วยพัสดุ มีหน้าที่ควบคุมและสั่งจ่ายพัสดุตาม
ระเบียบสำนักนายกรัฐมนตรีว่าด้วยการพัสดุ พ.ศ. ๒๕๓๕ และที่แก้ไขเพิ่มเติม ข้อ ๑๕๓ วรรคสาม

“เจ้าหน้าที่พัสดุ” หมายถึง เจ้าหน้าที่ซึ่งดำรงตำแหน่งที่มีหน้าที่ เกี่ยวกับการพัสดุ
หรือผู้ได้รับแต่งตั้ง จากหัวหน้าสถานีตำรวจ ให้มีหน้าที่หรือปฏิบัติงานเกี่ยวกับการพัสดุ

“การควบคุม” หมายถึง การลงบัญชีพัสดุหรือทะเบียนคุมทรัพย์สิน การเก็บรักษาพัสดุ
การเบิก พัก การจ่ายพัสดุ การลงบัญชีหรือทะเบียนพัสดุ หมายถึง การบันทึกรายละเอียดการรับหรือจ่ายใน
บัญชีหรือ ทะเบียนโดยจำแนกแต่ ละประเภท/ชนิด แต่ละรายการของพัสดุ

“การเก็บรักษาพัสดุ” หมายถึง การจัดเก็บรักษาพัสดุให้ปลอดภัย เป็นระเบียบ เรียบร้อย
ถูกต้อง ครบถ้วน ตรงตาม บัญชีหรือทะเบียน

“การเบิกพัสดุ” หมายถึง การที่หน่วยงานต้องการใช้พัสดุแจ้งความประสงค์ขอเบิก
พัสดุ เพื่อใช้ใน ราชการต่อ หัวหน้าหน่วยพัสดุ

“การซ่อมบำรุง” หมายถึงการกระทำใดๆ ที่มุ่งหมายจะรักษาสิ่งอุปกรณ์ ให้อยู่ใน
สภาพใช้งานได้ หรือจะทำให้สิ่ง อุปกรณ์ดังกล่าวที่ชำรุดให้กลับคืนสภาพใช้งานได้

“การจำหน่าย” หมายถึง การตัดยอดสิ่งอุปกรณ์ ออกจากความรับผิดชอบ เนื่องจาก
สูญไป ใช้หมดไป ชำรุดเสียหาย จนไม่สามารถซ่อมคืนสภาพได้ อย่างคุ้มค่า เสื่อมสภาพจนใช้งานไม่ได้ หรือสูญ
หาย เกินความต้องการหรือเป็นของ ล้าสมัย ไม่ใช่ราชการต่อไป

“การจำหน่ายเป็นสูญ” หมายถึง การจำหน่ายในกรณีที่สิ่งอุปกรณ์สูญไปโดยไม่ปรากฏ
ตัวผู้รับผิดชอบ หรือมีตัว ผู้รับผิดชอบแต่ไม่สามารถชี้แจงตามระเบียบกระทรวงการคลังว่าด้วย ความรับผิดทาง
แพ่ง ของเจ้าหน้าที่ส่วนราชการได้ หรือมีสิ่งอุปกรณ์อยู่ แต่ไม่สามารถขาย แลกเปลี่ยน โอน แปรสภาพ หรือ
ทำลายได้ ในกรณีที่ไม่สามารถ นำซากสิ่งอุปกรณ์กลับมาได้สิ่งอุปกรณ์นั้นสูญไปไม่มีซากเหลืออยู่ให้เห็น และใน
กรณีที่ ผู้รับผิดชอบชี้แจงถึงแก่ กรรม เนื่องจากการปฏิบัติราชการสนามคราวนั้น ให้ถือว่าหาผู้รับผิดชอบชี้
แจงไม่ได้

“การรับ” หมายถึง การดำเนินการวิธีเพื่อเข้าครอบครองสิ่งอุปกรณ์ที่ได้มาจากการ
จัดหา

“การตรวจสอบพัสดุประจำปี” หมายถึง การตรวจสอบการรับ - จ่ายพัสดุ งวดตั้งแต่
วันที่ ๑ ตุลาคมของปีก่อน จนถึงวันที่ ๓๐ กันยายนของปีปัจจุบันและการตรวจนับพัสดุดังเหลือ ณ วันที่ ๓๐
กันยายน ของปีปัจจุบัน

ข้อ ๒. การจำแนกประเภททรัพย์สินของราชการอาวุธยุทธภัณฑ์ และของบริจาค

๒.๑ ประเภททรัพย์สินของราชการอาวุธยุทธภัณฑ์ ดังนี้

๑. ที่ดิน
๒. อาคาร
๓. ครุภัณฑ์ หมายความว่า สิ่งของที่มีลักษณะโดยสภาพคงทนถาวรหรือตามปกติ
อายุการใช้งานนาน ไม่สิ้นเปลือง หมดไป หรือเปลี่ยนสภาพไปในระยะเวลาอันสั้น

๔.ยุทธภัณฑ์ หมายความว่า อาวุธปืน เครื่องกระสุนปืน รวมถึงศาสตราภัณฑ์ เครื่อง
อุปกรณ์ของอาวุธ หรือ เครื่องมือ เครื่องใช้ วัตถุ สิ่งของ ที่เกี่ยวข้องที่ใช้ในราชการของ สถานี
ตำรวจ

๔. สินทรัพย์ไม่มีตัวตน

๒.๒ ของบริจาค

เงินหรือทรัพย์สินที่มีผู้มอบให้แก่สถานีดำรวจ เพื่อใช้ในกิจการของสถานีดำรวจ โดย ระบุวัตถุประสงค์ไว้ชัดเจนให้บุคลากรในสถานีดำรวจปฏิบัติตามระเบียบกระทรวงการคลังว่าด้วยการรับเงิน หรือทรัพย์สินที่มีผู้บริจาคให้ทางราชการ พ.ศ. ๒๕๒๖ โดยกิจการใด ๆ ที่เกี่ยวข้องกับการเยี่ยม การเก็บรักษา และการตรวจสอบ ที่ไม่ได้ระบุไว้ในระเบียบดังกล่าว ให้ถือปฏิบัติตามประกาศฉบับนี้โดยอนุโลม

ข้อ ๓. แนวทางการควบคุม กำกับ ดูแลรักษาทรัพย์สินของราชการและของบริจาค

ทรัพย์สินของราชการ

ตามพระราชบัญญัติการจัดซื้อจัดจ้างและการบริหารพัสดุภาครัฐ พ.ศ. ๒๕๖๐ มาตรา ๑๓๒ บัญญัติว่า"ให้ หน่วยงานของรัฐจัดให้มีการควบคุมและดูแลพัสดุที่อยู่ในความครอบครองให้มีการใช้ และการบริหารพัสดุที่ เหมาะสม คุ่มค่า และเกิดประโยชน์ต่อหน่วยงานของรัฐมากที่สุด" และมาตรา ๑๑๓ บัญญัติว่า "การดำเนินการ ตามมาตรา ๑๑๒ ซึ่งรวมถึงการเก็บ การบันทึก การเบิกจ่าย การเยี่ยม การตรวจสอบ การบำรุงรักษา และการ จำหน่ายพัสดุ ให้เป็นไปตามระเบียบที่รัฐมนตรีกำหนด"

การเก็บ การบันทึก การเบิกจ่าย พสดุของส่วนราชการไม่ว่าจะได้มาด้วยประการใด ให้อยู่ในความ ควบคุม การควบคุมเป็นส่วนหนึ่งของวงจรการบริหารงานพัสดุ มีวัตถุประสงค์เพื่อให้ทราบถึงจำนวนพัสดุที่ หน่วยงานมีไว้ในราชการโดยการจัดทำบัญชีหรือทะเบียนจำแนกประเภท และรายการของพัสดุ พร้อมทั้งให้มี หลักฐานการรับจ่ายพัสดุที่ได้บันทึกในบัญชีหรือทะเบียนไว้ประกอบการตรวจสอบ เพื่อใช้เป็นข้อมูลทางการ บริหารเกี่ยวกับการจัดหาพัสดุของหน่วยงาน และป้องกันการนำทรัพย์สินของราชการและของบริจาคไปใช้เพื่อ ประโยชน์ส่วนตน นอกจากนี้การควบคุมยังช่วยในการเก็บดูแลบำรุงรักษาพัสดุให้อยู่ในสภาพใช้งานได้คืออยู่ เสมอ และทำให้ทราบว่าพัสดุใดหากใช้ต่อไปจะทำให้เกิดความสูญเสียค่าใช้จ่ายในการดูแลบำรุงรักษาหรือหมด ความจำเป็น สมควรที่จะจำหน่ายและจัดหาพัสดุทดแทนตามระเบียบกระทรวงการคลังว่าด้วยการจัดซื้อจัดจ้าง และการบริหารพัสดุภาครัฐ พ.ศ. ๒๕๖๐

กำหนดว่าการเก็บ การบันทึก เมื่อเจ้าหน้าที่ได้รับมอบพัสดุแล้ว ให้ดำเนินการ ดังต่อไปนี้

- ๑) ลงบัญชีหรือทะเบียนเพื่อควบคุมพัสดุ แล้วแต่กรณี แยกเป็นชนิด และแสดงรายการตามตัวอย่างที่ คณะกรรมการนโยบายกำหนดโดยให้มีหลักฐานการรับเข้าบัญชีหรือทะเบียนไว้ประกอบรายการด้วย
- ๒) เก็บรักษาพัสดุให้เป็นระเบียบเรียบร้อย ปลอดภัย และให้ครบถ้วนถูกต้องตรงตามบัญชีหรือ ทะเบียน

การจัดเก็บทรัพย์สินของราชการ

๑. วัสดุ,ครุภัณฑ์

- ต้องเก็บพัสดุโดยพิจารณาตามประเภท คุณลักษณะ , ขนาดของพัสดุ,พื้นที่ จัดเก็บ และ ความต้องการหรือการ แจกจ่าย เช่น พสดุที่เบิกใช้บ่อยจะ เก็บไว้ใกล้ๆ เป็นต้น
- ต้องคำนึงถึงความปลอดภัยด้านอัคคี ภัย เช่น เว้นช่องว่างระหว่างกอง พสดุกับเพดาน
- ต้องการควบคุมแมลงและสัตว์ เพื่อ ป้องกันความเสียหาย เช่น พนยา โรยยาป้องกัน

๒. ศาสตร์ราภัณฑ์

- สถานที่เก็บพัสดุนั้นคงปลอดภัย หรือมีตู้กันภัยสำหรับอาวุธปืน
- กำหนดสถานที่เก็บอาวุธปืนให้เป็นพื้นที่สงวนสิทธิบุคคลที่ไม่มีหน้าที่เกี่ยวข้องในการเข้าออก
- โรงเก็บยานพาหนะ มีโครงสร้าง แข็งแรง มีอากาศถ่ายเทสะดวก และมีแสงสว่างที่พอเหมาะ

๓. การบันทึก

๑.เจ้าหน้าที่พัสดุทำการบันทึก บัญชีวัสดุ/ทะเบียน คุมทรัพย์สินแยกตามประเภทและ ชนิด และวิธี การได้มาเช่น จัดซื้อเอง ได้รับจัดสรร หรือได้รับ บริจาค โดยใช้เอกสารอ้างอิงจาก ใบตรวจรับ ใบ ส่งของ ใบแจ้งหนี้ หรือฎีกาใบเบิก (กรณีได้รับจัดสรร)

- วัสดุ ลงบัญชีวัสดุตาม แบบที่ กวพ.กำหนด
- ครุภัณฑ์ ลงทะเบียนคุมทรัพย์สินตามแบบที่ กวพ. กำหนด
- ศาสดราภัณฑ์ลงทะเบียนคุมทรัพย์สิน ตามแบบที่ กวพ. กำหนด
- ลงข้อมูลในระบบ POLIS

๒. นำวัสดุเก็บเข้าคลังวัสดุให้เรียบร้อย

๔. การเบิกจ่าย

๑. ผู้ขอเบิก เจ้าหน้าที่ตำรวจในสังกัด ยื่นความประสงค์ขอเบิก พัสดุ โดยกรอกข้อมูลตาม แบบฟอร์มที่กำหนด ยื่นกับ เจ้าหน้าที่พัสดุ

- แบบขอใช้รถ
- แบบขอเบิกวัสดุ
- แบบขอเบิกอาวุธปืน

๒. จนท.พัสดุ เจ้าหน้าที่ตรวจสอบใบเบิกวัสดุจากผู้ขอเบิกว่าถูกต้องครบถ้วนหรือไม่

- ตรวจสอบรายการขอเบิก และวัสดุคงคลังว่ามีเพียงพอหรือไม่
- เสนอต่อสารวัตรอำนาจการ หัวหน้าเจ้าหน้าที่พัสดุ)

๓. สารวัตรอำนาจการ (หัวหน้าเจ้าหน้าที่พัสดุ) ตรวจสอบความถูกต้องครบถ้วนของใบเบิกอีกครั้ง เสนอต่อผู้กำกับการ (หัวหน้าหน่วยงาน) เพื่อ อนุมัติให้เบิกจ่ายพัสดุ

๔. ผู้กำกับการ (หัวหน้าหน่วยงาน)พิจารณาเหตุผลและความ จำเป็นในการเบิก

๑. กรณีอนุมัติให้เบิกจ่าย

- เจ้าหน้าที่พัสดुरับใบเบิกที่ ได้รับการอนุมัติ
- จัดเตรียมพัสดุตามรายการที่ได้รับอนุมัติ
- จ่ายวัสดุให้กับผู้ขอเบิก
- ผู้รับตรวจสอบความครบถ้วนของพัสดุที่ขอเบิก
- เจ้าหน้าที่พัสดุติดรายการ วัสดุที่ขอเบิกออกจากรายการ ในบัญชี

๒. กรณีไม่อนุมัติให้เบิกจ่าย (นำไปเบิกกลับไปแก้ไขใหม่)

๕. การบำรุงรักษา

๑. ออกคำสั่งมอบหมายหน้าที่ดูแลรับผิดชอบ ทรัพย์สินส่วนกลางของราชการ

๒. เจ้าหน้าที่พัสดุ หรือ เจ้าหน้าที่ผู้ดูแลรับผิดชอบทรัพย์สินของทางราชการ ปฏิบัติ

ตามแนวทาง ดังนี้

๒.๑ การบำรุงรักษาแบบป้องกันความเสียหาย

- การทำความสะอาดประจำทุกเดือน/ปี
- การตรวจสอบสภาพตามระยะการใช้งาน
- การใช้งานให้ถูกต้องตามคู่มือการใช้ โดยเจ้าหน้าที่พัสดุเป็นผู้ดำเนินการ หรือให้ผู้ชาย /ผู้รับจ้าง ดูแลตามข้อกำหนดในสัญญา

๒.๒ การบำรุงรักษาแบบป้องกันความเสียหาย

- การทำความสะอาด ประจำทุกเดือน/ปี
- การตรวจสอบสภาพตามระยะการใช้งาน
- การใช้งานให้ถูกต้องตามคู่มือการใช้ โดยเจ้าหน้าที่พัสดุเป็นผู้ดำเนินการ หรือให้ผู้ชาย /ผู้รับจ้าง ดูแลตามข้อกำหนดในสัญญา

๖. การตรวจสอบ

๑. การตรวจสอบพัสดุประจำปี

- ผู้กำกับการสถานี คณะกรรมการตรวจสอบพัสดุประจำปี ก่อนสิ้นเดือน กันยายน - แต่งตั้งเจ้าหน้าที่ตรวจสอบการรับ-จ่าย พักและตรวจนับพัสดุประเภทที่คง เหลือ งวดตั้งแต่ วันที่ ๑ ตุลาคมปีก่อน จนถึงวันที่ ๓๐ กันยายน ปีปัจจุบัน (คณะกรรมการต้องไม่ใช่ เจ้าหน้าที่พัสดุ)

- วันทำการแรก เดือนตุลาคม ดำเนินการตรวจสอบพัสดุ รับ-จ่ายพัสดุ ถูกต้องหรือไม่ , พักคงเหลือมีอยู่ ตรงตามบัญชีหรือ ทะเบียนหรือไม่ , พักใดขาด เสื่อมคุณภาพ หรือสูญไปเพราะเหตุใด , พักใดไม่จำเป็นต้องใช้ในราชการ ต่อไป

- รับรายงานผลการตรวจพัสดุประจำปีและเสนอไปยัง บก. และส่งสำเนา รายงานไปยัง สำนักงานตรวจ เงินแผ่นดิน ๑ ชุด

๒. กรณีมีพัสดุชำรุด เสื่อมสภาพ หรือสูญไป หรือไม่จำเป็นต้องใช้ในราชการต่อไป ถ้าเห็นได้อย่างชัดเจนว่าเป็นการ เสื่อมสภาพเนื่องมาจากการใช้งาน ตามปกติ หรือสูญไปตามธรรมชาติ พิจารณาสั่งการเพื่อจำหน่ายพัสดุ ตั้งคณะกรรมการสอบหาข้อเท็จจริง สอบหาข้อเท็จจริง ว่าพัสดุ เสื่อม สภาพ หรือสูญไป หรือไม่จำเป็นต้อง ใช้ในราชการ จริงหรือไม่ มีผู้ต้องรับผิดชอบหรือไม่ รายงานผลการสอบหา ข้อเท็จจริง พร้อมความเห็นต่อผู้แต่งตั้ง ภายในระยะเวลาที่กำหนดในคำสั่ง จะต้องหาผู้รับผิดชอบ ดำเนินการตาม กฎหมายและระเบียบ ที่เกี่ยวข้องต่อไป ถ้าไม่มีผู้ต้องรับผิดชอบ พิจารณาสั่งการ เพื่อดำเนินการ จำหน่ายพัสดุ ต่อไป กรณีถ้ามีครุภัณฑ์ วัสดุ ที่เสื่อมสภาพ ใช้การไม่ได้ หรือเสื่อมคุณภาพ ในช่วงเวลา ระหว่างปี สามารถดำเนินการขอจำหน่ายพัสดุดังกล่าวได้ โดยมีขั้นตอนการปฏิบัติดังนี้

๑. ทำหนังสือถึง บก. เพื่อขออนุมัติจำหน่ายพัสดุ โดยบอกเหตุผลที่ขอจำหน่าย ระบุรายละเอียด ยี่ห้อ รุ่น หมายเลขเครื่อง หมายเลข ครุภัณฑ์ (ใช้แบบฟอร์มเหมือนกับการตรวจสอบ ประจำปี)

๒. หน่วยงานส่งรายชื่อคณะกรรมการสอบหาข้อเท็จจริง จำนวน ๓ คน (เป็น ข้าราชการที่มีใจเจ้าหน้าที่พัสดุ) ให้กับงานพัสดุ บก.

๓. เมื่อแต่งตั้งกรรมการสอบหาข้อเท็จจริงแล้ว ให้คณะกรรมการรายงานผลการ สอบหาข้อเท็จจริงเสนอหัวหน้าส่วนราชการ เพื่ออนุมัติ ให้นำเนินการตามระเบียบพัสดุ

๗. การจำหน่าย

เจ้าหน้าที่พัสดุเสนอรายงาน การตรวจสอบพัสดุ ต่อผู้กำกับการสถานีตำรวจ

๑. กรณีพบตัวพัสดุ/ซากพัสดุ

- ผกก.อนุมัติจำหน่ายพัสดุ ราคาที่ได้มา ไม่เกิน ๕ แสนบาท เกินกว่า ๕ แสนบาท เสนอ บก. เพื่ออนุมัติ

- ขายทอดตลาด วิธีตกลงราคา (ไม่เกิน ๕ แสน)

- แลกเปลี่ยน ระหว่างครุภัณฑ์ กับ ครุภัณฑ์ , ระหว่างวัสดุ กับ วัสดุ

- โอนให้แก่ส่วนราชการ/หน่วยงาน ท้องถิ่น/รัฐวิสาหกิจ

- แปรสภาพ/ทำลาย ดำเนินการตามหลักเกณฑ์และวิธีการ ที่ ตร.กำหนด

๒. กรณีไม่พบตัวพัสดุ/พัสดุสูญหาย

- ไม่มีผู้รับผิดชอบหรือมีผู้รับผิดชอบ แต่ไม่สามารถ ชดใช้ได้

๘. จำหน่ายเป็นสูญ

- ราคาซื้อหรือได้มา รวมกัน ไม่เกิน ๑,๐๐๐,๐๐๐ บาท ผบ.ตร. เป็นผู้พิจารณา
อนุมัติ พิจารณา

- ราคาซื้อหรือได้มา รวมกัน เกิน ๑,๐๐๐,๐๐๐ บาท กระทรวง การคลัง เป็นผู้
อนุมัติ

- เจ้าหน้าที่พัสดุ ลงจ่ายออกจากบัญชี/ทะเบียน ทันที

๑. แจ้งสำนักงานตรวจเงินแผ่นดิน ภายใน ๓๐ วัน
๒. แจ้งกระทรวงการคลัง ภายใน ๓๐ วัน (เฉพาะจำหน่ายเป็นสูญ)
๓. พัสดุซึ่งต้องจดทะเบียนให้แจ้ง นายทะเบียนภายในกำหนดเวลา ตาม

กฎหมาย

แนวทางการใช้รถยนต์ของทางราชการ

๑. ผู้ยื่นขอใช้รถยนต์ของทางราชการ ลักษณะอักษร เสนอผ่านเจ้าหน้าที่พัสดุ ดำเนินการเขียนแบบฟอร์มขออนุญาตใช้รถยนต์ของทางราชการเป็นลาย

๒. เจ้าหน้าที่พัสดุ ตรวจสอบเอกสาร และเสนอผู้กำกับการสถานีตำรวจ เพื่อพิจารณาอนุญาต/ ไม่อนุญาต

๓. เมื่อได้รับอนุญาตให้ยืมแล้ว ระเบียบที่เกี่ยวข้อง ให้เจ้าหน้าที่พัสดุดำเนินการเบิกจ่ายรถยนต์ของทางราชการ ให้กับผู้ขอยืม ตาม

๔. ผู้ยืมต้องใช้รถยนต์ของทางราชการ ในการปฏิบัติราชการ คร่งครัด ตามระเบียบที่สำนักงานตำรวจแห่งชาติกำหนดโดย

๕. เมื่อเสร็จสิ้นจากกาปฏิบัติหน้าที่ราชการ ผู้ยืมต้องนำรถยนต์ของทางราชการ มาเก็บรักษาไว้ในสถานที่ที่กำหนด

๖. ผู้ยืมต้องหมั่นทำความสะอาด และซ่อมบำรุงรักษารถยนต์ของทางราชการอย่างสม่ำเสมอ เพื่อให้รถยนต์ของทางราชการ มีอายุการใช้งานได้ยาวนานและอยู่ในสภาพเรียบร้อยสมบูรณ์ สามารถใช้งานได้มีประสิทธิภาพ

๗. ผู้ยืมรถยนต์ของทางราชการ ต้องรับผิดชอบ ในกรณีที่รถยนต์ของทางราชการ สูญหายเพราะความประมาท เลินเล่อของผู้ยืม หรืออนุญาตให้ผู้อื่นใช้ไปนอกเหนือราชการปกติ ผู้ยืมต้องรับผิดชอบใช้ค่าสินไหมทดแทนความสูญหาย แม้ด้วยเหตุสุดวิสัย ถ้าความเสียหายเกิดขึ้นเพราะความผิดของบุคคลภายนอก ผู้ยืมต้องเป็นผู้เรียกร้องค่าสินไหมทดแทน จากบุคคลภายนอกในนามสำนักงานตำรวจแห่งชาติ แต่ถ้าความเสียหายเกิดขึ้นเพราะความผิดของ ผู้ขับขี่ซึ่งมิใช่ผู้ยืม ผู้ยืมต้องรับผิดชอบในการซ่อมแซมให้คงสภาพดีตามเดิม

แนวทางการใช้อาวุธปืนของทางราชการ

๑. ผู้ยืมอาวุธปืนและเครื่องกระสุนปืนของทางราชการ ดำเนินการเขียนแบบฟอร์มขอเบิก - จ่าย อาวุธปืนและเครื่อง กระสุนปืนของทางราชการ เสนอผ่านเจ้าหน้าที่พัสดุ

๒. เจ้าหน้าที่พัสดุ ตรวจสอบเอกสาร และเสนอผู้กำกับการสถานีตำรวจ เพื่อพิจารณาอนุญาต/ ไม่อนุญาต

๓. เมื่อได้รับอนุญาตให้ยืมแล้ว ให้เจ้าหน้าที่พัสดุดำเนินการเบิกจ่ายอาวุธปืนและเครื่องกระสุนปืนของทางราชการ ให้กับผู้ขอยืม ตามระเบียบที่เกี่ยวข้อง

๔. ผู้ยืมต้องใช้อาวุธปืนและเครื่องกระสุนปืนของทางราชการ ในการปฏิบัติราชการ ตามระเบียบที่สำนักงานตำรวจ แห่งชาติกำหนดโดยเคร่งครัด

๕. เมื่อเสร็จสิ้นจากกาปฏิบัติหน้าที่ราชการ ไว้ตามระเบียบที่กำหนด ผู้ยืมต้องนำอาวุธปืนและเครื่องกระสุนปืนของทางราชการ มาเก็บรักษา

๖. ผู้ยืมต้องหมั่นทำความสะอาด และซ่อมบำรุงรักษาอาวุธปืนของทางราชการ อย่างสม่ำเสมอ เพื่อให้อาวุธปืนของ ทางราชการ มีอายุการใช้งานได้ยาวนานและอยู่ในสภาพเรียบร้อยสมบูรณ์ สามารถใช้งานได้มีประสิทธิภาพ

๗. เมื่อผู้ยืมหมดความจำเป็นในการใช้อาวุธปืนและเครื่องกระสุนปืนของทางราชการ หรือโยกย้ายไปดำรงตำแหน่งที่อื่น ให้ผู้ยืมนำอาวุธปืนและเครื่องกระสุนปืนของทางราชการส่งมอบให้กับเจ้าหน้าที่พัสดุ เพื่อดำเนินการตามจัดสรร ให้กับข้าราชการตำรวจ ที่ย้ายมาดำรงตำแหน่งแทนเพื่อยืมไปใช้ตามราชการตามระเบียบต่อไป

๘. ให้เจ้าหน้าที่พัสดุดำเนินการเกี่ยวกับการเก็บรักษาอาวุธปืนและเครื่องกระสุนปืน ตามมาตรการในการปิด-เปิด สถานที่เก็บอาวุธปืน และกระสุนปืนคลังของทางราชการของสถานีตำรวจ โดยเคร่งครัด

ของบริจาค

การรับของบริจาคให้บุคลากรในสถานีตำรวจปฏิบัติตามระเบียบกระทรวงการคลังว่าด้วยการรับเงินหรือทรัพย์สินที่มีผู้บริจาคให้ทางราชการ พ.ศ. ๒๕๒๖ โดยกิจการใด ๆ ที่เกี่ยวข้องกับการยืม การเก็บรักษา และการตรวจสอบ ที่ไม่ได้ระบุไว้ในระเบียบดังกล่าว ให้ถือปฏิบัติตามประกาศฉบับนี้โดยอนุโลม ดังนี้

๑. การรับเงินหรือทรัพย์สิน

(๑) การรับบริจาคเงินหรือทรัพย์สินไม่ว่ากรณีใด ๆ ให้ส่วนราชการผู้รับบริจาคมคำนึงถึงผลได้ผลเสีย และประโยชน์ที่ทางราชการจะพึงได้รับ และจะพึงต้องให้ตอบแทนทั้งในปัจจุบันและอนาคตเป็นสำคัญ

(๒) การรับบริจาคที่มีเงื่อนไขเป็นการผูกพันจะต้องไม่ให้ประโยชน์ต่อผู้ใด

โดยเฉพาะ

(๓) การรับบริจาคเงินหรือทรัพย์สินที่มีภาระติดพัน หรือมีภาระต้องเรียกร้องหรือซ่อม บำรุงรักษา ส่วนราชการผู้รับบริจาคจะต้องพิจารณาว่าผลตอบแทนที่ได้รับคุ้มกับค่าใช้จ่ายที่รัฐต้องเสียไปหรือไม่

(๔) ในกรณีที่ส่วนราชการ ได้รับบริจาคเงินหรือทรัพย์สินที่ไม่ตรงกับอำนาจหน้าที่ของ ส่วนราชการนั้น ให้ส่วนราชการที่ได้รับการบริจาคมาส่งมอบให้แก่ส่วนราชการที่เกี่ยวข้องซึ่งมีหน้าที่โดยตรง ในการดูแลและบริหารทรัพย์สินของแผ่นดินต่อไป

ในกรณีที่ผู้บริจาคเงินหรือทรัพย์สินให้ทางราชการทุกกรณี ให้มีการรายงานผู้บังคับบัญชาตามลำดับชั้นจนถึงหัวหน้าส่วนราชการ และให้ถือว่าเป็นการรับบริจาคในนามของส่วนราชการ

(๕) หัวหน้าส่วนราชการอาจตั้งคณะกรรมการขึ้นเพื่อพิจารณาให้ความเห็นในการรับบริจาคเงิน หรือทรัพย์สินก่อนก็ได้

(๖) ในการรับบริจาคทรัพย์สินอื่นนอกจากเงิน ให้ส่วนราชการผู้รับบริจาคตรวจสอบ เสียก่อนว่าทรัพย์สินที่จะรับบริจาคมีเอกสารสิทธิสมบูรณ์ ทั้งนี้ เพื่อมิให้ต้องเกิดคดีฟ้องร้องกันภายหลัง

(๗) ห้ามมิให้ส่วนราชการกำหนดเงื่อนไขในการประมูลซื้อทรัพย์สิน จ้างทำของหรือให้เช่า ทรัพย์สิน โดยระบุให้ผู้ขาย ผู้รับจ้าง ผู้เช่าทรัพย์สิน หรือผู้ที่เป็นคู่สัญญากับทางราชการต้องบริจาคเงินหรือ ทรัพย์สินให้แก่ส่วนราชการนั้น

ส่วนราชการจะกำหนดเงื่อนไขในการประมูลตามวรรคแรก ให้มีการบริจาคทรัพย์สินประเภทอสังหาริมทรัพย์ รวมทั้งทรัพย์สินที่เป็นส่วนประกอบของอสังหาริมทรัพย์นั้นก็ได้ แต่จะต้อง ได้รับความเห็นชอบจากกระทรวงการคลังก่อน

๒. การจ่ายเงิน

๑. เงินบริจาคหรือดอกผลที่เกิดจากทรัพย์สินซึ่งมีผู้บริจาค ส่วนราชการจะนำไป จ่ายหรือก่อนนี้ผูกพันได้เฉพาะในกิจการที่ผู้บริจาคระบุวัตถุประสงค์ในการใช้ไว้เท่านั้น ในกรณีที่ผู้บริจาคไม่ได้ระบุวัตถุประสงค์ไว้ หรือระบุวัตถุประสงค์ไว้ไม่ชัดเจน ให้ส่วนราชการ นำไปใช้จ่าย หรือก่อนนี้ผูกพันได้ ใน

กิจการของส่วนราชการนั้น หรือในทางที่เป็น ประโยชน์แก่ทางราชการโดยส่วนรวม ตามระเบียบที่ได้รับ ความเห็นชอบจากกระทรวงการคลัง ทั้งนี้ กระทรวงการคลังอาจพิจารณาให้นำเงินบริจาคในกรณีดังกล่าวส่งเป็นเงิน รายได้แผ่นดินตามจำนวน ที่เห็นสมควรก็ได้

๒. ให้หัวหน้าส่วนราชการเป็นผู้มีอำนาจอนุมัติในการจ่ายหรือก่องหนี่ผูกพันเงิน บริจาคหรือดอกผลซึ่งเกิดจากทรัพย์สินที่มีผู้บริจาคตามหลักเกณฑ์ที่กำหนดไว้ในระเบียบนี้

๓. การเก็บรักษาและการตรวจสอบ

๑. ให้ส่วนราชการเก็บรักษาเงินสดไว้ เพื่อสำรองจ่าย ได้ภายในวงเงินที่กำหนด โดย ความเห็นชอบของกระทรวงการคลัง นอกนั้นให้นำฝากกระทรวงการคลัง สำนักงานคลังจังหวัดหรือ สำนักงาน คลังอำเภอ แล้วแต่กรณี หรือนำฝากธนาคารที่เป็นรัฐวิสาหกิจ หรือธนาคารพาณิชย์ ที่กระทรวงการคลังให้ ความเห็นชอบ

การนำฝากธนาคารที่เป็นรัฐวิสาหกิจหรือธนาคารพาณิชย์ที่กระทรวงการคลังให้ความ เห็นชอบจะต้องไม่เกินวงเงินที่ได้ทำความตกลงกับกระทรวงการคลัง

๒. การปฏิบัติเกี่ยวกับบัญชี วิธีการจ่าย และหลักฐานการรับจ่าย เงินบริจาคให้ เป็นไปตามระเบียบ ของทางราชการโดยอนุโลม เว้นแต่จะได้รับอนุมัติจากกระทรวงการคลังให้ปฏิบัติเป็นอย่าง อื่น และให้รวบรวมหลักฐานการรับจ่ายให้สำนักงานตรวจเงินแผ่นดินหรือสำนักงานตรวจเงินแผ่นดินภูมิภาค แล้วแต่กรณีตรวจสอบได้ทุกขณะ

๓. วิธีปฏิบัติอื่นใดซึ่งมิได้กำหนดไว้ในระเบียบนี้ ให้ปฏิบัติตามระเบียบของทาง ราชการโดยอนุโลม

๔. ในกรณีที่มีปัญหาเกี่ยวกับการปฏิบัติตามระเบียบนี้ ให้รัฐมนตรีว่าการ กระทรวงการคลังเป็นผู้วินิจฉัย

๔. แนวทางการใช้ของบริจาค

๑. ให้เจ้าหน้าที่พัสดุดำเนินการรับบริจาคตามอำนาจหน้าที่ที่สำนักงานตำรวจ แห่งชาติกำหนดไว้ในคำสั่งสำนักงาน ตำรวจแห่งชาติที่ ๖๖๙/๒๕๕๑ ลงวันที่ ๓๐ กันยายน ๒๕๕๑ เรื่อง กำหนดลักษณะและการมอบอำนาจหน้าที่การ รับผิดชอบ

๒. ในกรณีที่การบริจาคเงินหรือสิ่งของที่มีมูลค่าเกินกว่า หรือเงินแจ้งให้กองพลาธิการ เพื่อเสนอสำนักงานตำรวจ แห่งชาติ ขออนุมัติรับและลงนามออกใบอนุโมทนาการบริจาค

๓. เมื่อสำนักงานตำรวจแห่งชาติ คุมพัสดุตามระเบียบที่เกี่ยวข้อง ได้อนุมัติรับบริจาค แล้วให้ผู้กำกับสถานีตำรวจ จัดทำบัญชี

๔. การใช้ทรัพย์สินที่ได้จากการบริจาคให้ปฏิบัติตามการใช้ทรัพย์สินทางทาง ราชการโดยเคร่งครัด

ข้อ ๔. การยึดทรัพย์สินของทางราชการนอกเหนือจากการยึดวัสดุตามระเบียบกระทรวงการคลัง ว่าด้วยการจัดซื้อจัดจ้างและการบริหารพัสดุภาครัฐ พ.ศ. ๒๕๖๐ ระเบียบสำนักงานตำรวจแห่งชาติ ว่าด้วยการ เก็บรักษาและจำหน่ายของกลาง พ.ศ. ๒๕๖๕ ให้บุคลากรในสถานีตำรวจถือปฏิบัติ ดังนี้

๑. การยึดพัสดุหรือนำพัสดุไปใช้ในกิจการใด ๆ ต้องเป็นไป เพื่อประโยชน์ ของทางราชการ โดยผู้ให้ยึดต้องคำนึงถึงควมมีประสิทธิภาพ ความคุ้มค่า และเกิดประโยชน์สูงสุด ในเชิงภารกิจของรัฐประกอบ การให้ยึดด้วย

๒. ผู้ให้ยึดต้องจัดให้ผู้ยึดทำหลักฐานการยึดเป็นลายลักษณ์อักษร ตามแบบฟอร์ม ที่กรมบัญชีกลาง หรือสำนักงานตำรวจแห่งชาติ กำหนดทุกครั้ง

๓. ผู้ให้ยึดต้องกำหนดระยะเวลาส่งคืนพัสดุโดยปกติพึงกำหนดให้สอดคล้องกับเหตุผล ความจำเป็นในการใช้พัสดุที่ยึดนั้น ทั้งนี้ ระยะเวลาการยึดสูงสุดสำหรับการยึดแต่ละคราวไม่ควรเกิน ๑ เดือน นับจากวันที่ยึด หรือระยะเวลาที่สำนักงานตำรวจแห่งชาติกำหนด แต่หากมีความจำเป็นอาจขอขยายระยะเวลา

การยื่นต่อไปได้ โดยดำเนินการให้มีหลักฐานการยื่นที่ครอบคลุมระยะเวลายื่นที่ขยายออกไป โดยนำข้อ ๒ มาใช้ โดยอนุโลม

๔. กรณี พัสดุษิยอมเกิดชำรุดเสียหาย หรือใช้การไม่ได้ หรือสูญหายไป ให้ผู้ยอมจัดการแก้ไขซ่อมแซมให้คงสภาพเดิมโดยเสียค่าใช้จ่ายของตนเอง หรือขอใช้เป็นพัสดุษิประเภท ชนิด ขนาด ลักษณะ และคุณภาพอย่างเดียวกัน หรือขอใช้เป็นเงินตามราคาที่เป็นอยู่ในขณะยอม

๕. เมื่อครบกำหนดยอม หากผู้ยอมยังไม่ส่งคืนพัสดุษิที่ยอมไป ให้ผู้ให้ยอมหรือเจ้าหน้าที่ที่ได้รับมอบหมายจากผู้ให้ยอมติดตามทวงพัสดุษิที่ยอมไปคืนภายใน ๕ วัน นับแต่วันครบกำหนด

ผู้ยอม หมายถึง หน่วยงานของรัฐหรือเจ้าหน้าที่ของรัฐ ซึ่งยอมพัสดุษิไปใช้เพื่อประโยชน์ของทางราชการ พัสดุษิประเภทใช้คงรูป หมายถึง พัสดุษิที่มีลักษณะคงทนถาวร อายุการใช้งานยืนนาน ไม่ ลื่นเป็ลืองหมดไป หรือเปลี่ยนแปลงไปในระยะเวลาอันสั้น เมื่อเกิดการชำรุดเสียหายแล้วสามารถซ่อมแซมให้ใช้ งานได้ดั่งเดิม ได้แก่ ครุภัณฑ์สำนักงาน ครุภัณฑ์คอมพิวเตอร์ เป็นต้น

พัสดุษิประเภทใช้เปลี่ยนแปลง หมายถึง พัสดุษิที่มีลักษณะโดยสภาพเมื่อใช้งานแล้วเปลี่ยนแปลงหมด ไปหรือไม่คงสภาพเดิมอีกต่อไป เช่น วัสดุสำนักงาน วัสดุคอมพิวเตอร์ เป็นต้น

แนวทางปฏิบัติในการยอมพัสดุษิ ให้ผู้ยอมทำหลักฐานการยอมเป็นลายลักษณ์อักษร แสดงเหตุผล ความจำเป็น และสถานที่ที่จะนำพัสดุษิไปใช้ พร้อมทั้งกำหนดเวลาที่จะส่งคืนพัสดุษิ

๑. ผู้ยอมทำหนังสือแจ้งความประสงค์ยอมพัสดุษิ

๒. หน่วยงานผู้ให้ยอมพิจารณาอนุญาต/ไม่อนุญาตให้ยอม แล้วแจ้งกลับผู้ประสงค์ที่จะยอมเพื่อ ทราบ

๓. ในกรณีอนุญาตให้ยอม ให้ผู้ยอมและผู้ให้ยอมจัดทำหลักฐานการยอมเป็นลายลักษณ์อักษรไว้ด้วยกันพร้อมระยะเวลาการส่งคืนไว้ด้วย

๔. เมื่อครบกำหนดยอม ให้ผู้ให้ยอมหรือผู้รับหน้าที่แทนติดตามพัสดุษิที่ยอมไปคืนภายใน ๗ วัน นับแต่วันครบกำหนด

ผู้ยอมพัสดุษิประเภทใช้คงรูป (ครุภัณฑ์) จะต้องนำพัสดุษินั้นมาส่งคืนให้ในสภาพที่ใช้การได้ เรียบร้อยหากเกิดชำรุดเสียหาย หรือใช้การไม่ได้ หรือสูญหายไป ให้ผู้ยอมจัดการแก้ไข ซ่อมแซมให้คงสภาพเดิม โดยเสียค่าใช้จ่ายของตนเองหรือขอใช้เป็นพัสดุษิประเภท ชนิด ขนาด ลักษณะและคุณภาพอย่างเดียวกัน หรือ ขอใช้เป็นเงินตามราคาที่เป็นอยู่ในขณะยอม

ผู้ยอมพัสดุษิประเภทใช้เปลี่ยนแปลง (วัสดุ) โดยปกติหน่วยงานผู้ยอมจะต้องจัดหาพัสดุษิเป็นประเภท ชนิด และปริมาณ เช่นเดียวกันส่งคืนให้หน่วยงานขอารัฐผู้ให้ยอม

แนวทางการปฏิบัติในการคืนพัสดุษิ

๑. พัสดุษิประเภทใช้คงรูป ผู้ยอมจะต้องนำพัสดุษินั้นมาส่งคืนในสภาพที่ใช้การได้เรียบร้อย หาก เกิดชำรุดเสียหาย หรือใช้การไม่ได้ หรือสูญหายไป ให้ผู้ยอมจัดการแก้ไข ซ่อมแซมให้คงสภาพเดิม โดยเสียค่าใช้จ่ายเองหรือขอใช้เป็นพัสดุษิประเภท ชนิด ขนาด ลักษณะและคุณภาพอย่างเดียวกัน หรือขอใช้เป็นเงินตามราคาที่เป็นอยู่ในขณะยอม

๒. พัสดุษิประเภทใช้เปลี่ยนแปลง โดยปกติผู้ยอมจะต้องจัดหาพัสดุษิประเภท ชนิด และปริมาณ เดียวกันส่งคืนให้ผู้ให้ยอมภายในระยะเวลาที่กำหนด

ขั้นตอนการยอมและการคืนพัสดุษิ

๑. กรณีการยอมระหว่างหน่วยงานของรัฐ มีขั้นตอนการดำเนินงาน ดังนี้

๑.๑ หน่วยงานของรัฐที่มีความประสงค์ยอมพัสดุษิ ทำหนังสือส่งเรื่องมายังหน่วยงานผู้ให้ยอม

๑.๒ หน่วยงานผู้ให้ยอมที่รับผิดชอบพัสดุษิ นั้น ได้รับหนังสือยอมพัสดุษิให้ตรวจสอบพัสดุษิและ เสนอเรื่องให้ผู้บังคับบัญชา เพื่อพิจารณาตามลำดับต่อไป

๑.๓ เมื่อหัวหน้าหน่วยงานของรัฐผู้ให้ยอม ได้ลงนามอนุมัติการยอมแล้ว ให้เจ้าหน้าที่พัสดุษิ ของหน่วยงานที่รับผิดชอบพัสดุษิ นั้น ประสานงานกับหน่วยงานของรัฐที่ยอมพัสดุษิ และส่งมอบพัสดุษิที่ยอมพร้อมหลักฐานการยอม

๑.๔ เมื่อหน่วยงานของรัฐที่ยืมพัสดุ นำพัสดุที่ยืมมาส่งคืนยังหน่วยงานผู้ให้ยืม เมื่อครบกำหนด
๑.๔.๑ เจ้าหน้าที่พัสดุของหน่วยงานที่รับผิดชอบ ตรวจสอบพัสดุที่คืนว่าอยู่ในสภาพ
ที่ใช้การได้เรียบร้อยหรือไม่ ใช้การได้หรือไม่ หากเกิดชำรุดเสียหาย หรือสูญไป ให้ผู้ยืมจัดการแก้ไขซ่อมแซมให้
คงสภาพเดิม โดยเสียค่าใช้จ่ายเอง หรือชดใช้เป็นพัสดุประเภท ชนิด ขนาด ลักษณะและคุณภาพอย่างเดียวกัน
หรือชดใช้เป็นเงินตามราคาที่เป็นอยู่ในขณะยืม

๑.๔.๒ เมื่อเจ้าหน้าที่พัสดุได้ตรวจสอบสภาพพัสดุเรียบร้อยแล้ว

๒. กรณีการให้บุคคลยืมใช้ภายในหน่วยงาน หรือยืมไปใช้นอกสถานที่ของกรุงเทพมหานคร มีขั้นตอน
การดำเนินงาน ดังนี้

๒.๑ บุคคลยืมใช้ภายในหน่วยงาน หรือยืมไปใช้นอกสถานที่ของกรุงเทพมหานครที่มีความ
ประสงค์ยืมพัสดุ ให้ทำบันทึกเป็นหนังสือในการยืมพัสดุ

๒.๒ เมื่อหน่วยงานที่รับผิดชอบพัสดุนั้น ได้รับหนังสือการยืมพัสดุให้ตรวจสอบพัสดุและ เสนอ
เรื่องให้ผู้บังคับบัญชา เพื่อพิจารณาตามลำดับต่อไป

๒.๓ เมื่อหัวหน้าหน่วยงานผู้ให้ยืม หรือหัวหน้าหน่วยงานของรัฐผู้ให้ยืม ได้ลงนามอนุมัติ แล้ว
ให้เจ้าหน้าที่พัสดุของหน่วยงานที่รับผิดชอบนั้น ดำเนินการจัดเตรียมพัสดุตามหนังสือการยืมพัสดุ

๒.๔ เจ้าหน้าที่พัสดุแจ้งหน่วยงานที่ประสงค์ยืมพัสดุ และส่งมอบพัสดุที่ยืมพร้อมลงนาม
กำกับในหนังสือการยืมพัสดุ

๒.๕ เมื่อบุคคลที่ยืมพัสดุ ส่งคืนพัสดุที่ยืมมายังหน่วยงานผู้ให้ยืม เมื่อครบกำหนดเจ้าหน้าที่
พัสดุของหน่วยงานที่รับผิดชอบ ตรวจสอบพัสดุที่คืนมาว่าอยู่ในสภาพปกติหรือไม่

๒.๖ เมื่อเจ้าหน้าที่พัสดุได้ตรวจสอบพัสดุเรียบร้อยแล้ว ให้เจ้าหน้าที่หน่วยงานลงชื่อกำกับ ใน
หนังสือการยืมพัสดุในส่วนของการคืนให้เรียบร้อย

ข้อกฎหมาย

ข้อ ๒๐๗ การให้ยืม หรือนำพัสดุไปใช้ในกิจการ ซึ่งมีค่าใช้จ่ายเพื่อประโยชน์ของทางราชการ
จะกระทำมิได้

ข้อ ๒๐๘ การยืมพัสดุประเภทใช้คงรูป ให้ผู้ยืมทำหลักฐานการยืมเป็นลายลักษณ์อักษรแสดง
เหตุผลและกำหนดวันส่งคืน โดยมีหลักเกณฑ์ ดังต่อไปนี้

(๑) การยืมระหว่างหน่วยงานของรัฐ จะต้องได้รับอนุมัติจากหัวหน้าหน่วยงานของรัฐผู้ให้ยืม

(๒) การให้บุคคลยืมใช้ภายในสถานที่ของหน่วยงานของรัฐเดียวกัน จะต้องได้รับอนุมัติจาก
หัวหน้าหน่วยงานซึ่งรับผิดชอบพัสดุนั้น แต่ถ้ายืมไปใช้นอกสถานที่ของหน่วยงานของรัฐ จะต้องได้รับอนุมัติจาก
หัวหน้าหน่วยงานของรัฐ

ข้อ ๒๐๙ ผู้ยืมพัสดุประเภทใช้คงรูปจะต้องนำพัสดุนั้นมาส่งคืนให้ในสภาพที่ใช้การได้
เรียบร้อย หากเกิดชำรุดเสียหาย หรือใช้การไม่ได้ หรือสูญหายไป ให้ผู้ยืมจัดการแก้ไขซ่อมแซมให้คงสภาพเดิม
โดยเสียค่าใช้จ่ายของตนเอง หรือชดใช้เป็นพัสดุประเภท ชนิด ขนาด ลักษณะและคุณภาพ อย่างเดียวกัน หรือ
ชดใช้เป็นเงินตามราคาที่เป็นอยู่ในขณะยืม โดยมีหลักเกณฑ์ ดังนี้

(๑) ราชการส่วนกลาง และราชการส่วนภูมิภาค ให้เป็นไปตามหลักเกณฑ์ที่กระทรวงการคลัง
กำหนด

(๒) ราชการส่วนท้องถิ่น ให้เป็นไปตามหลักเกณฑ์ที่กระทรวงมหาดไทย กรุงเทพมหานคร
หรือเมืองพัทยา แล้วแต่กรณี กำหนด

(๓) หน่วยงานของรัฐอื่น ให้เป็นไปตามหลักเกณฑ์ที่หน่วยงานของรัฐนั้นกำหนด

ข้อ ๒๑๐ การยืมพัสดุประเภทใช้สิ้นเปลืองระหว่างหน่วยงานของรัฐ ให้กระทำได้เฉพาะเมื่อ
หน่วยงานของรัฐผู้ยืมมีความจำเป็นต้องใช้พัสดุนั้นเป็นการรีบด่วน จะดำเนินการจัดหาได้ไม่ทันการและ
หน่วยงานของรัฐผู้ให้ยืมมีพัสดุนั้น ๆ พอที่จะให้ยืมได้ โดยไม่เป็นการเสียหายแก่หน่วยงานของรัฐของตน และ

ให้มีหลักฐานการยืมเป็นลายลักษณ์อักษร ทั้งนี้ โดยปกติหน่วยงานของรัฐผู้ยืมจะต้องจัดหาพัสดุเป็นประเภท ชนิด และปริมาณเช่นเดียวกันส่งคืนให้หน่วยงานของรัฐผู้ให้ยืม

ข้อ ๒๑๑ เมื่อครบกำหนดยืม ให้ผู้ให้ยืมหรือผู้รับหน้าที่แทนมีหน้าที่ติดตามทวงพัสดุที่ให้ยืม ไปคืนภายใน ๗ วัน นับแต่วันครบกำหนด

ข้อ ๕. การจัดเก็บของกลาง

ตามระเบียบสำนักงานตำรวจแห่งชาติว่าด้วยการเก็บรักษาและการจำหน่ายของกลาง พ.ศ. ๒๕๖๕ ให้พนักงานสอบสวนจตุรพรพรรณสิ่งของลงบันทึกประจำวัน และสมุดยึดทรัพย์สินของกลาง บันทึกเลขลำดับที่ยึดทรัพย์สินติดไว้กับของกลางนั้น แล้วส่งมอบให้ผู้มีหน้าที่เก็บรักษาของกลาง ให้ผู้มีหน้าที่เก็บรักษาของกลาง ต้องเก็บรักษาและดูแลของกลางที่ได้รับมอบไว้ในที่ปลอดภัย ไม่ให้เกิดการสูญหาย เสียหาย และต้องเก็บรักษาของกลางตามวิธีการที่ถูกต้องในของกลางแต่ละประเภท และให้ผู้มีหน้าที่เก็บรักษาของกลาง หรือผู้ที่ได้รับมอบหมาย มีหน้าที่ดำเนินการ ดังนี้

๑ การเก็บรักษา ต้องมีสมุดควบคุมการเปิด - ปิด , ต้องมีผู้เก็บรักษาทุกสัปดาห์ จำนวน ๓ คน และตรวจสอบสภาพที่เก็บของกลางทุก ๖ เดือน

๒ การตรวจสอบ ผู้กำกับการต้องตรวจสอบสมุดยึดทรัพย์สินและของกลาง อย่างน้อยเดือนละ ๑ ครั้ง เพื่อทราบว่าได้จัดการถูกต้องครบถ้วนตามระเบียบหรือไม่

๓ การคืนของกลาง เมื่อคดีถึงที่สุด อัยการมีคำสั่งให้คืนของกลางเจ้าหน้าที่ผู้มีหน้าที่เก็บรักษาของกลางแจ้งผู้มีสิทธิจะได้รับเมื่อผู้มีสิทธิทราบให้เขียนคำร้องตามแบบฟอร์มของคืนของกลาง ยื่นต่อผู้กำกับการสถานีตำรวจ เมื่อผู้กำกับการสถานีตำรวจอนุมัติของกลาง เจ้าหน้าที่เก็บรักษาของกลางตรวจสอบเอกสารหลักฐาน และส่งคืนของกลางพร้อมลงบันทึกประจำวันและถ่ายภาพไว้เป็นหลักฐาน

๔ การรับของกลาง เมื่อคดีถึงที่สุด อัยการมีคำสั่ง ให้รับของกลางเจ้าหน้าที่ผู้มีหน้าที่เก็บรักษาของกลางรวบรวมข้อมูลยื่นขออนุมัติ ต่อกองบังคับการ เพื่อขายทอดตลาดหรือทำลายแล้วแต่กรณี

๕ การจำหน่ายของกลาง

-กรณีทราบตัวผู้มีสิทธิได้รับคืน เจ้าหน้าที่ผู้เก็บรักษาของกลางแจ้งหรือประกาศให้ทราบแล้วแต่ผู้นั้นไม่ได้มารับของไป เกินกว่า ๑ ปี ให้ของนั้นตกเป็นของแผ่นดินและดำเนินการขายทอดตลาด การขายทอดตลาดให้นำเงินส่งเป็นรายได้แผ่นดิน

-กรณีไม่ทราบตัวผู้มีสิทธิได้รับคืน เจ้าหน้าที่ผู้เก็บรักษาของกลาง ประกาศหาเจ้าของภายใน ๕ ปีหากไม่ได้ตัวผู้มีสิทธิมารับของนั้น ให้ของนั้นตกเป็นของแผ่นดิน และดำเนินการขายทอดตลาด แล้วนำเงินส่งเป็นรายได้แผ่นดินต่อไป

ข้อ ๖ นอกจากการตรวจสอบพัสดุประจำปีตามกระทรวงการคลังว่าด้วยการจัดซื้อจัดจ้างและการบริหารพัสดุภาครัฐ พ.ศ. ๒๕๖๐ แล้ว ให้สารวัตรอำนวยการ สถานีตำรวจนครบาลคลองตัน และเจ้าหน้าที่พัสดุ ตรวจสอบวัสดุ และบัญชีวัสดุเป็นประจำทุกเดือนรวมถึงเช็คสภาพดูแลรักษาให้วัสดุนั้นพร้อมใช้งานอยู่ตลอดเวลาและรายงานให้หัวหน้าสถานีทราบภายใน ๗ วัน นับแต่วันที่ได้ดำเนินการตรวจสอบวัสดุ

ข้อ ๗ การรับของบริจาคให้บุคลากรในสถานีตำรวจนครบาลคลองตัน ปฏิบัติตามระเบียบกระทรวงการคลังว่าด้วยการรับเงิน หรือทรัพย์สินที่มีผู้บริจาคให้ทางราชการ พ.ศ. ๒๕๒๖ โดยกิจการใด ๆ ที่เกี่ยวข้องกับการยืม การเก็บรักษา และ การตรวจสอบ ที่ไม่ได้ระบุไว้ในระเบียบดังกล่าว ให้ถือปฏิบัติตามประกาศฉบับนี้โดยอนุโลม

ข้อ ๘. สถานีตำรวจมีอำนาจหน้าที่ในการประชาสัมพันธ์ และเสริมสร้างความรู้ ความเข้าใจ ให้บุคลากรในสังกัดรับทราบและถือปฏิบัติตามมาตรการจัดการทรัพย์สินของราชการและของบริจาค

๑. ประชาสัมพันธ์ แนวทาง การจัดการทรัพย์สินของราชการและของบริจาคให้ข้าราชการ ตำรวจทราบทุกช่องทาง

๒. ประชุมชี้แจงชี้แจงแนวทาง การจัดการทรัพย์สินของราชการและของบริจาคให้ข้าราชการ ตำรวจทราบ

ทั้งนี้ ตั้งแต่บัดนี้เป็นต้นไป

ประกาศ ณ วันที่ ๘ มกราคม พ.ศ. ๒๕๖๗

พันตำรวจเอก



(วชิราภรณ์ วงศ์บุญ)

ผู้กำกับการสถานีตำรวจนครบาลคลองตัน

จำแนกประเภททรัพย์สินของราชการ อาวุธยุทโธปกรณ์และของบริจาค



จัดจำแนก แยกประเภททรัพย์สินของทางราชการในสถานที่ปลอดภัย

กำหนดแนวทางควบคุม กำกับ ดูแลรักษา ตรวจนับ ตรวจสอบการใช้งานทรัพย์สินของราชการและของ
บริจาค โดยเฉพาะทรัพย์สินประเภทที่มีความเสี่ยงต่อการนำไปใช้โดยมิชอบ



พ.ต.อ.วชิรากรณ์ วงศ์บุญ ผกก.สน.คลองตัน และคณะกรรมการกำกับดูแลและตรวจสอบพัสดุ
สิ่งของหลวง พร้อมด้วยเจ้าหน้าที่ตำรวจตรวจสอบภายใน สำนักงานตำรวจแห่งชาติ ร่วมกันตรวจสอบอาวุธปืน
พร้อมเครื่องกระสุน ณ ห้องประชุมชั้น ๓ สน.คลองตัน

บันทึกข้อความ
 สำนักงาน กองคลัง
 ที่ ๐๐๘๘๖๖-๐๐๑๓๓
 ถึง ข้าราชการและบุคลากรปฏิบัติราชการ
 พล.ต.อ.สุชาติ ชมกลิ่น

ตามที่ พล.ต.อ. วชิรวิชญ์ ชีวสัมพันธ์ ผอ.ส.ป.ส. และ พล.ต.อ. สุชาติ ชมกลิ่น ผอ.ส.ป.ส. ได้มีคำสั่งแต่งตั้ง พล.ต.อ. วชิรากรณ์ วงศ์บุญ ผกก.สน.คลองตัน เป็นประธานคณะกรรมการกำกับดูแลและตรวจสอบพัสดุสิ่งของหลวง และตรวจดูแลทรัพย์สินของราชการ ดังนี้

จากตรวจ พ.ต.อ.วชิรากรณ์ วงศ์บุญ ผกก.สน.คลองตัน ได้ดำเนินการจัดตั้งคณะกรรมการตรวจสอบพัสดุสิ่งของหลวง ประจำ สน. คลองตัน โดยมี พล.ต.อ.วชิรวิชญ์ ชีวสัมพันธ์ ผอ.ส.ป.ส. เป็นประธาน และ พล.ต.อ.สุชาติ ชมกลิ่น ผอ.ส.ป.ส. เป็นรองประธาน

ลำดับ	ประเภท	จำนวน ทั้งสิ้น	จำนวน คงเหลือ	สูญหาย	คงเหลือ ตาม บัญชี	หมายเหตุ
๑	ปืนพกสั้น ๙ มม. พ.ต.อ.วชิรวิชญ์ ชีวสัมพันธ์	๓๐	-	-	๓๐	-
๒	ปืนพกสั้น ๙ มม. พ.ต.อ.สุชาติ ชมกลิ่น	๓๐	-	-	๓๐	-
๓	ปืนพกสั้น ๙ มม. พ.ต.อ.วชิรวิชญ์ ชีวสัมพันธ์	๓๐	-	-	๓๐	-
๔	ปืนพกสั้น ๙ มม. พ.ต.อ.สุชาติ ชมกลิ่น	๓๐	-	-	๓๐	-
๕	ปืนพกสั้น ๙ มม. พ.ต.อ.วชิรวิชญ์ ชีวสัมพันธ์	๓๐	-	-	๓๐	-
๖	ปืนพกสั้น ๙ มม. พ.ต.อ.สุชาติ ชมกลิ่น	๓๐	-	-	๓๐	-
๗	ปืนพกสั้น ๙ มม. พ.ต.อ.วชิรวิชญ์ ชีวสัมพันธ์	๓๐	-	-	๓๐	-
๘	ปืนพกสั้น ๙ มม. พ.ต.อ.สุชาติ ชมกลิ่น	๓๐	-	-	๓๐	-
๙	ปืนพกสั้น ๙ มม. พ.ต.อ.วชิรวิชญ์ ชีวสัมพันธ์	๓๐	-	-	๓๐	-
๑๐	ปืนพกสั้น ๙ มม. พ.ต.อ.สุชาติ ชมกลิ่น	๓๐	-	-	๓๐	-
รวม		๓๐๐	๐	๐	๓๐๐	-

โดยมีนายชัชวาลย์ภรรยา
 พล.ต.อ. วชิรวิชญ์ ชีวสัมพันธ์
 พล.ต.อ. สุชาติ ชมกลิ่น
 พล.ต.อ. วชิรากรณ์ วงศ์บุญ
 พล.ต.อ. สุชาติ ชมกลิ่น
 พล.ต.อ. วชิรวิชญ์ ชีวสัมพันธ์
 พล.ต.อ. สุชาติ ชมกลิ่น



ตรวจนับอาวุธปืนคลัง และรายงานผลการตรวจอาวุธปืนต่อ ผกก.สน.คลองตัน เป็นประจำทุกเดือน

ตรวจสอบและตรวจนับอาวุธยุทธศาสตร์ของสถานีตำรวจเพื่อให้มีความพร้อมต่อการใช้งานในภารกิจประจำวัน

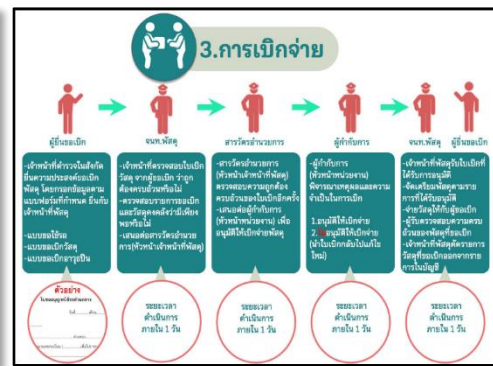


เจ้าหน้าที่พัสดุที่เก็บรักษาอาวุธและดูแลสถานที่จัดเก็บอาวุธปืน มีการตรวจสอบความพร้อมของอาวุธปืน เพื่อให้มีความพร้อมในการปฏิบัติภารกิจเป็นประจำทุกเดือน



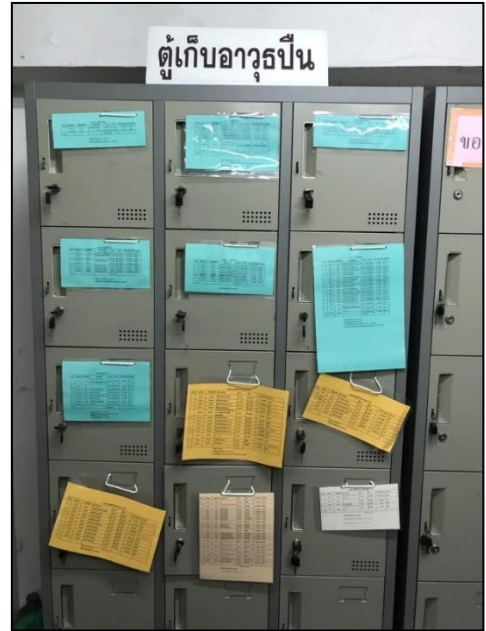
เจ้าหน้าที่สายตรวจก่อนออกปฏิบัติหน้าที่ มีการตรวจสอบความพร้อมของอาวุธปืนประจำกาย เพื่อให้มีความพร้อมในการปฏิบัติภารกิจเป็นประจำทุกวัน

การเผยแพร่หรือเสริมสร้างความรู้ ความเข้าใจให้เจ้าหน้าที่ตำรวจ สน.คลองตัน สามารถใช้ทรัพย์สินของ
ราชการและของบริจาคได้ถูกต้อง



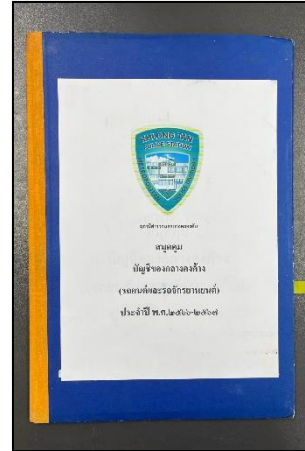
พ.ต.อ.วชิราภรณ์ วงศ์บุญ ผกก.สน.คลองตัน ประชุมชี้แจง กำชับ และให้ความรู้ความเข้าใจ แนวทางการใช้ทรัพย์สินของทางราชการ แก่ข้าราชการตำรวจ สน.คลองตันทุกนาย เพื่อสามารถใช้ทรัพย์สินของทางราชการได้อย่างถูกต้องตามระเบียบที่กำหนด ณ ห้องประชุมชั้น ๓ สน.คลองตัน

การจัดเก็บรักษาของกลาง ที่ยึด หรืออายัด



สถานที่เก็บรักษาทรัพย์สินของกลาง มีความมั่นคงแข็งแรงปลอดภัย ไม่สามารถสับเปลี่ยนได้

การจัดเก็บรักษาของกลาง ที่ยึด หรืออายัด



สถานที่เก็บรักษาทรัพย์สินของกลาง มีความมั่นคงแข็งแรงปลอดภัย ไม่สามารถสับเปลี่ยนได้



แนวทางการเผยแพร่ เสริมสร้างความรู้ความเข้าใจให้เจ้าหน้าที่ สามารถใช้ทรัพย์สินของราชการและของบริจาคได้อย่างถูกต้อง

- กำหนดแนวทาง ขั้นตอนการปฏิบัติตามแนวทาง
- ประชุมบริหาร ฯ หัวหน้างานทุกฝ่ายเพื่อรับทราบแนวทาง
- อบรม ชี้แจง ประชาสัมพันธ์ข้อมูลให้กับเจ้าหน้าที่ในสังกัด ให้เกิดความรู้ ความเข้าใจ
ศึกษากฎระเบียบ ข้อกฎหมายที่เกี่ยวข้องให้เกิดความถูกต้อง เกิดความชำนาญในการ
ปฏิบัติ

แนวทางการจัดการทรัพย์สินของราชการและของบริจาค

ทรัพย์สินของราชการ หมายถึง พัสดุ ที่อยู่ในความครอบครองดูแลของส่วนราชการหรือหน่วยงาน นั้นๆ และต้องมีการบริหารพัสดุ ตามมาตรา ๑๑๓ ของพระราชบัญญัติการจัดซื้อจัดจ้างและบริหารพัสดุภาครัฐ พ.ศ. ๒๕๖๐

พัสดุ หมายถึง วัสดุ , ครุภัณฑ์ ของสถานitäรวจนครบาลคลองตัน ที่มีไว้เพื่อใช้ร่วมกันเพื่อประโยชน์ของทางราชการ

วัสดุ หมายถึง สิ่งของที่มีลักษณะโดยสภาพไม่คงทนถาวร หรือตามปกติที่มีอายุการใช้งานไม่ยืนนาน สิ้นเปลือง หหมดไป หรือเปลี่ยนสภาพไปในระยะเวลาอันสั้น ตามการจำแนกประเภทรายจ่ายตามงบประมาณที่สำนักงบประมาณกำหนด

ครุภัณฑ์ หมายถึง สิ่งของที่มีลักษณะโดยสภาพคงทนถาวร หรือตามปกติมีอายุการใช้งานยืนนาน ไม่สิ้นเปลือง หหมดไป หรือเปลี่ยนสภาพไปในระยะเวลาอันสั้น ตามการจำแนกประเภทรายจ่ายตามงบประมาณที่สำนักงบประมาณกำหนด ได้แก่ ที่ดินและสิ่งก่อสร้าง, ครุภัณฑ์สำนักงาน, ครุภัณฑ์ยานพาหนะและขนส่ง, ครุภัณฑ์ไฟฟ้าและวิทยุ, ครุภัณฑ์โฆษณาและเผยแพร่, ครุภัณฑ์การเกษตร, ครุภัณฑ์งานบ้านงานครัว, ครุภัณฑ์คอมพิวเตอร์, ครุภัณฑ์วิทยาศาสตร์และการแพทย์, ครุภัณฑ์ก่อสร้าง, ครุภัณฑ์การศึกษา, ครุภัณฑ์โรงงาน, ครุภัณฑ์สำรวจ, ครุภัณฑ์กีฬา, ครุภัณฑ์สนาม, ครุภัณฑ์ดนตรีและนาฏศิลป์, ครุภัณฑ์อาวุธ สินทรัพย์ไม่มีตัวตน เช่น Software เป็นต้น

การบริหารพัสดุ หมายความว่า การเก็บ การบันทึก การเบิกจ่าย การยืม การตรวจสอบ การบำรุงรักษา และการจำหน่ายพัสดุ

๑. การจำแนกประเภททรัพย์สินของราชการ

ทรัพย์สินของทางราชการ จำแนกได้ ๕ ประเภท ดังนี้

๑. ที่ดิน
๒. อาคาร
๓. ครุภัณฑ์
๔. สินทรัพย์โครงสร้างพื้นฐาน
๕. สินทรัพย์ไม่มีตัวตน

๒. แนวทางการควบคุม กำกับ ดูแลรักษาทรัพย์สินของราชการและของบริจาค

ตามพระราชบัญญัติการจัดซื้อจัดจ้างและบริหารพัสดุภาครัฐ พ.ศ. ๒๕๖๐ มาตรา ๑๑๒ บัญญัติว่า “ให้หน่วยงานของรัฐจัดให้มีการควบคุมและดูแลพัสดุที่อยู่ในความครอบครองให้มีการใช้ และการบริหารพัสดุที่เหมาะสม คุ่มค่า และเกิดประโยชน์ต่อหน่วยงานของรัฐมากที่สุด” และมาตรา ๑๑๓ บัญญัติว่า “การดำเนินการตาม มาตรา ๑๑๒ ซึ่งรวมถึงการเก็บ การบันทึก การเบิกจ่าย การยืม การตรวจสอบ การบำรุงรักษา และการจำหน่ายพัสดุ ให้เป็นไปตามระเบียบที่รัฐมนตรีกำหนด”

การเก็บ การบันทึก การเบิกจ่าย พัสดุของส่วนราชการไม่ว่าจะได้มาด้วยประการใด ให้อยู่ในความควบคุม การควบคุมเป็นส่วนหนึ่งของวงจรการบริหารงานพัสดุ มีวัตถุประสงค์เพื่อให้ทราบถึงจำนวนพัสดุที่หน่วยงานมีไว้ใช้ในราชการ โดยการจัดทำบัญชีหรือทะเบียนจำแนกประเภท และรายการของพัสดุ พร้อมทั้งให้มีหลักฐานการรับจ่าย

พัสดุที่ได้บันทึกในบัญชีหรือทะเบียนไว้ประกอบการตรวจสอบ เพื่อใช้เป็นข้อมูลทางการบริหารเกี่ยวกับการจัดหาพัสดุของหน่วยงาน และป้องกันการนำทรัพย์สินของราชการและของบริจาคไปใช้เพื่อประโยชน์ส่วนตน นอกจากนี้การควบคุมยังช่วยในการเก็บดูแลบำรุงรักษาพัสดุให้อยู่ในสภาพใช้งานได้ดีอยู่เสมอ และทำให้ทราบว่าพัสดุใดหากใช้ต่อไปจะทำให้เกิดความสูญเสียค่าใช้จ่ายในการดูแลบำรุงรักษาหรือหมดความจำเป็น สมควรที่จะจำหน่ายและจัดหาพัสดุมาทดแทนตามระเบียบกระทรวงการคลังว่าด้วยการจัดซื้อจัดจ้างและการบริหารพัสดุภาครัฐ พ.ศ. ๒๕๖๐ กำหนดว่า การเก็บ การบันทึก เมื่อเจ้าหน้าที่ได้รับมอบพัสดุแล้ว ให้ดำเนินการ ดังต่อไปนี้

(๑) ลงบัญชีหรือทะเบียนเพื่อควบคุมพัสดุ แล้วแต่กรณี แยกเป็นชนิด และแสดงรายการตามตัวอย่างที่คณะกรรมการนโยบายกำหนดโดยให้มีหลักฐานการรับเข้าบัญชีหรือทะเบียนไว้ประกอบรายการด้วย

(๒) เก็บรักษาพัสดุให้เป็นระเบียบเรียบร้อย ปลอดภัย และให้ครบถ้วนถูกต้องตรงตามบัญชีหรือทะเบียน

ขั้นตอนการและวิธีการลงทะเบียนคุมทรัพย์สิน

๑. แยกชนิด ประเภทของพัสดุ

๒. ตรวจสอบเอกสารการได้มา

๓. บันทึกข้อมูลการรับทรัพย์สิน เพื่อให้ได้หมายเลขทะเบียนทรัพย์สิน

๔. เขียนหรือพิมพ์เลขทะเบียนทรัพย์สิน ที่ตัวครุภัณฑ์

การควบคุมพัสดุของทางราชการไม่ว่าจะได้มาด้วยประการใด ให้อยู่ในความควบคุมของระเบียบวินัยแต่มีระเบียบของทางราชการกำหนดไว้เป็นอย่างอื่น ดังนั้น เมื่อเจ้าหน้าที่พัสดุได้รับมอบพัสดุแล้วให้ลงบัญชีหรือทะเบียนเพื่อควบคุมพัสดุ โดยให้มีหลักฐานการรับเข้าบัญชีหรือลงทะเบียนไว้ประกอบรายการด้วย

เอกสารประกอบการลงคุมทะเบียนคุมทรัพย์สิน

๑. ใบรายงานขอซื้อขอจ้าง/อนุมัติสั่งซื้อสั่งจ้าง/หลักฐานการรับบริจาค ฯลฯ

๒. ใบสั่งซื้อสั่งจ้าง/สัญญา/ข้อตกลง

๓. ใบส่งมอบพัสดุ

๔. ใบตรวจรับพัสดุ

๕. รายงานผลการตรวจรับพัสดุ

๖. เอกสารการตรวจรับในระบบ MIS๒ และระบบการจัดซื้อจัดจ้างภาครัฐ EGP

การบริจาค หมายถึง การให้โดยบุคคลหรือนิติบุคคล เพื่อวัตถุประสงค์การกุศลและ/หรือเพื่อสงเคราะห์เหตุอย่างใดอย่างหนึ่ง การบริจาคมักได้หลายรูปแบบรวมถึงการเสนอเงินสด บริการ สินค้าใหม่หรือใช้แล้ว เช่น เสื้อผ้า ของเล่น อาหารและยานพาหนะ การบริจาคอาจประกอบด้วยของผูกพัน บรรเทาทุกข์ หรือช่วยเหลือทางมนุษยธรรม การสนับสนุนการช่วยเหลือพัฒนา เพื่อประโยชน์ของทางราชการ

การเบิกจ่ายพัสดุ

การเบิกพัสดุจากหน่วยพัสดุของหน่วยงานของรัฐ ให้หัวหน้างานที่ต้องใช้พัสดุนั้นเป็นผู้เบิกการจ่ายพัสดุ ให้หัวหน้าหน่วยพัสดุที่มีหน้าที่เกี่ยวกับการควบคุมพัสดุหรือผู้ที่ได้รับมอบหมายจากหัวหน้าหน่วยงานของรัฐ เป็นหัวหน้าหน่วยพัสดุ เป็นผู้ส่งจ่ายพัสดุผู้จ่ายพัสดุต้องตรวจสอบความถูกต้องของใบเบิกและเอกสารประกอบ (ถ้ามี) แล้วลงบัญชีหรือทะเบียนทุกครั้งที่มีการจ่าย และเก็บใบเบิกจ่ายไว้เป็นหลักฐานด้วย

แนวทางการเบิก จ่ายวัสดุ

๑. การเบิกวัสดุ

ในการควบคุมการใช้วัสดุนั้น อยู่ในความรับผิดชอบของหน่วยงาน ให้หัวหน้างานเป็นผู้เบิก

๒. การจ่ายวัสดุ

๒.๑ เจ้าหน้าที่พัสดุ ต้องตรวจสอบใบเบิกวัสดุว่าได้รับอนุมัติส่งจ่ายจากหัวหน้าหน่วยพัสดุ แล้วให้จ่ายวัสดุตามรายการในใบเบิก และลงเลขที่เอกสารในใบเบิกวัสดุ เพื่อใช้เป็นเอกสารอ้างอิงในการลงบัญชีจ่าย วัสดุต่อไป

๒.๒ หัวหน้าหน่วยพัสดุเป็นผู้ส่งจ่าย โดยพิจารณาว่าผู้เบิกใช้โดยประหยัด คຸ້ມคຸ້ມเหมาะสม หรือไม่

๓. ขั้นตอนและวิธีการลงบัญชีวัสดุ

๓.๑ จัดทำบัญชีวัสดุ ตามแบบที่กรมบัญชีกลางกำหนด โดยแยกประเภทของวัสดุตามที่ กำหนดในหนังสือการจຳแนกประเภทรายจ่ายตามงบประมาณของสำนักงานงบประมาณ เช่น วัสดุสำนักงาน วัสดุ คอมพิวเตอร์ วัสดุงานบ้านงานครัว เป็นต้น และแยกชนิดของวัสดุ เช่น กระดาษถ่ายเอกสาร กระดาษปกสี เป็นต้น บันทึกรับวัสดุในระบบคลังวัสดุ ได้แก่ วันเดือนปีที่ได้รับวัสดุ ชื่อผู้ขาย เลขที่เอกสาร ราคาต่อหน่วย (ราคารวม ภาษีมูลค่าเพิ่ม) และจำนวนวัสดุที่รับ

๓.๒ เมื่อได้รับวัสดุและหลักฐานการรับวัสดุแล้ว ให้เจ้าหน้าที่พัสดุดอกเลขที่รับ เลขที่ รับเอกสารให้เรียงลำดับตามวัน เวลาที่ได้รับ เป็นลำดับไปตามลำดับแยกเป็นปีงบประมาณ เพื่อเป็นเลขที่อ้างอิงใน การบันทึกบัญชีวัสดุ หรืออาจอ้างอิงเลขที่ใบส่งของผู้ขายก็ได้

๓.๓ เมื่อจ่ายพัสดุแล้ว ให้บันทึกจ่ายวัสดุในบัญชีวัสดุและระบบคลังวัสดุ ตามรายการ ในใบเบิก ได้แก่ วันเดือนปีที่จ่ายวัสดุ ชื่อผู้เบิก และจำนวนที่จ่าย เพื่อสะดวกในการค้นหาและตรวจสอบได้ และ เพื่อให้ทราบว่ารายนีได้ลงบัญชีแล้ว

๓.๔ ทุกสิ้นปีงบประมาณให้ทำการตรวจสอบพัสดุประจำปี และรายงานวัสดุคงเหลือ โดยสรุปและรายงานวัสดุคงเหลือ โดยสรุปรายการรับ - จ่ายวัสดุ จำนวนคงเหลือ และมูลค่าของวัสดุคงเหลือในแต่ละ รายการ เพื่อส่งให้เจ้าหน้าที่บัญชีของหน่วยงานตรวจสอบ และดำเนินการปรับปรุงบัญชีวัสดุคงคลัง

ข้อควรทราบเกี่ยวกับบัญชีวัสดุ

๑. บัญชีวัสดุให้จัดทำแต่ละปีงบประมาณ เมื่อขึ้นงบประมาณใหม่ ให้ขึ้นแผ่นใหม่ทุกครั้งหากมีวัสดุ คงเหลือให้ยกยอดคงเหลือเป็นยอดยกมา

๒. บัญชีวัสดุแต่ละบัญชี (แต่ละแผ่น) ให้ควบคุมวัสดุ ๑ รายการ

๓. การลงบัญชีวัสดุ ให้ลงทุกครั้งที่มีการรับหรือจ่ายตามระเบียบกระทรวงการคลังว่าด้วยการจัดซื้อ จัดจ้างและการบริหารพัสดุภาครัฐ พ.ศ. ๒๕๖๐ หมวด ๙ การบริหารพัสดุ ข้อ ๒๐๔-๒๐๕

๔. ราคาต่อหน่วยจะต้องเป็นราคาที่รวมภาษีมูลค่าเพิ่มแล้ว

๕. การลงบัญชีวัสดุ จะต้องกระทำด้วยความละเอียดรอบคอบจຳเป็นต้อง รวดเร็ว ทันเวลาเพื่อให้ ยอดวัสดุคงเหลือถูกต้องตามจริง

การตรวจสอบพัสดุประจำปี

ภายในเดือนสุดท้ายก่อนสิ้นปีงบประมาณของทุกปี ให้หัวหน้าหน่วยงานของรัฐหรือหัวหน้าหน่วย พักฐิตตามข้อ ๒๐๕ แต่งตั้งผู้รับผิดชอบในการตรวจสอบพัสดุซึ่งมิใช่เป็นเจ้าหน้าที่ตามความจຳเป็น เพื่อตรวจสอบการ รับจ่ายพัสดุในงวด ๑ ปีที่ผ่านมา และตรวจนับพัสดุประเภทที่ คงเหลืออยู่เพียงวันสิ้นงวดนั้น

ในการตรวจสอบตามวรรคหนึ่ง ให้เริ่มดำเนินการตรวจสอบพัสดุในวันเปิดทำการวันแรกของ ปีงบประมาณเป็นต้นไป ว่าการรับจ่ายถูกต้องหรือไม่ พักฐิตคงเหลือมีตัวอยู่ตรงตามบัญชีหรือทะเบียนหรือไม่ มีพัสดุใดชำรุด เสื่อมคุณภาพ หรือสูญไปเพราะเหตุใด หรือพัสดุใดไม่จຳเป็นต้องใช้ในหน่วยงานของรัฐต่อไป แล้วให้เสนอรายงานผลการตรวจสอบดังกล่าวต่อผู้แต่งตั้งภายใน ๓๐ วันทำการ นับแต่วันเริ่มดำเนินการ ตรวจสอบพัสดุนั้น

เมื่อผู้แต่งตั้งได้รับรายงานจากผู้รับผิดชอบในการตรวจสอบพัสดุแล้ว ให้เสนอหัวหน้าหน่วยงานของรัฐ ๑ ชุด และส่งสำเนารายงานไปยังสำนักงานการตรวจเงินแผ่นดิน ๑ ชุด พร้อมทั้งส่งสำเนารายงานไปยังหน่วยงานต้นสังกัด (ถ้ามี) ๑ ชุด ด้วย

เมื่อผู้แต่งตั้งได้รับรายงานจากผู้รับผิดชอบในการตรวจสอบพัสดุและปรากฏว่ามีพัสดุชำรุดเสื่อมสภาพ หรือสูญไป หรือไม่จำเป็นต้องใช้ในหน่วยงานของรัฐต่อไปก็ให้แต่งตั้งคณะกรรมการสอบหาข้อเท็จจริงขึ้นคณะหนึ่ง โดยให้นำความในข้อ ๒๖ และข้อ ๒๗ มาใช้บังคับโดยอนุโลม เว้นแต่กรณีให้เห็นได้อย่างชัดเจนว่า เป็นการเสื่อมสภาพเนื่องมาจากการใช้งานตามปกติหรือสูญไปตามธรรมชาติให้หัวหน้าหน่วยงานของรัฐพิจารณาสั่งการให้ดำเนินการจำหน่ายต่อไปได้ถ้าผลการพิจารณาปรากฏว่า จะต้องหาตัวผู้รับผิดชอบด้วย ให้หัวหน้าหน่วยงานของรัฐดำเนินการตามกฎหมายและระเบียบที่เกี่ยวข้องของทางราชการหรือของหน่วยงานของรัฐนั้นต่อไป

๓.การควบคุม กำกับ ดูแลรักษา ตรวจนับ ตรวจสอบสภาพการใช้งานทรัพย์สินของราชการ

โดยเฉพาะครุภัณฑ์ประเภทที่มีความเสี่ยงต่อการนำไปใช้ประโยชน์โดยมิชอบ เช่น

ครุภัณฑ์อาวุธ

การเก็บรักษา ตามระเบียบการเก็บรักษาของหน่วย ตามสายการบังคับบัญชาที่ถูกต้องและทันสมัย มีรายละเอียด ครอบคลุมในการปฏิบัติ เจ้าหน้าที่ที่มีความรู้ในระเบียบอย่างถูกต้อง มีการปฏิบัติตามระเบียบอย่างเคร่งครัด การเก็บอาวุธและเครื่องประกอบ แยกเก็บเป็นประเภท / ชนิด การจัดเก็บเรียบร้อย มอบความรับผิดชอบเป็นบุคคล การรักษาความปลอดภัย การป้องกันอัคคีภัย ระเบียบ/คำสั่ง/ถูกต้อง ตู้เก็บมีสภาพมั่นคงแข็งแรง สะอาดเรียบร้อย คลังปิดประตูใส่กุญแจ เรียบร้อย สามารถตรวจสอบได้ง่าย มีการตรวจนับ ตรวจสอบอาวุธปืน และอุปกรณ์ในคลัง หยิบกึ่งง่าย หายก็รู้ ดูก็งามตา มีมาตรฐาน จัดห้องเก็บอาวุธให้มีความเหมาะสมกับการจัดวาง รวมถึงออกแบบตู้เก็บปืน ให้สามารถใส่ได้ทั้งปืนยาว และปืนพกสั้น มีโต๊ะเพื่อตรวจสอบอาวุธปืนก่อน และหลังการเบิกใช้ ทุกกระบอก เพื่อบอกชนิด หมายเลขปืน หมายเลขโล่ และวันที่ประจำการ โดยปืนที่หายไปจากช่องวาง ก็จะมีผู้ใดเป็นผู้เบิกไปปฏิบัติหน้าที่ ทำให้สะดวกในการตรวจสอบยอดอาวุธปืนทั้งหมดว่า ถูกต้องตามบัญชี หรือไม่ มีเจ้าหน้าที่ รับผิดชอบดำเนินการตามระเบียบอย่าง ถูกต้อง ชัดเจน ทำการเบิกจ่าย การยืม การคืน การดูแลรักษาให้เป็นไปตามระเบียบ เพื่อการป้องกันการทุจริต นำไปใช้ในประโยชน์ส่วนตนหรือผู้อื่น โดยมิชอบ

ที่มา - ระเบียบตำรวจไม่เกี่ยวกับคดี ลักษณะที่ 34 บทที่ 8 ข้อ 10 คำแนะนำการรักษาลังและพัสดุ

ครุภัณฑ์ยานพาหนะ

ออกคำสั่งแต่งตั้งเจ้าหน้าที่ผู้รับผิดชอบ ส่วนต่าง ๆ ให้ครอบคลุม จัดให้มีสถานที่เก็บ โครงสร้างแข็งแรง อากาศถ่ายเทสะดวก มีแสงสว่างพอเหมาะ ลงทะเบียนคุมทรัพย์สิน ตามที่ **คณะกรรมการว่าด้วยการพัสดุ กรมบัญชีกลาง กำหนด** ลงข้อมูลในระบบ police ทำการเบิกจ่าย การยืม การคืน การดูแลรักษาให้เป็นไปตามระเบียบ เพื่อการป้องกันการทุจริต นำไปใช้ในประโยชน์ส่วนตนหรือผู้อื่น

๔.แนวทางการยืมทรัพย์สินของทางราชการ

ผู้ยืม หมายถึง หน่วยงานของรัฐหรือเจ้าหน้าที่ของรัฐ ซึ่งยืมพัสดุไปใช้เพื่อประโยชน์ของทางราชการ

พัสดุประเภทใช้คงรูป หมายถึง พักตร์ที่มีลักษณะคงทนถาวร อายุการใช้งานยืนนาน ไม่สิ้นเปลืองหมดไป หรือเปลี่ยนสภาพไปในระยะเวลาอันสั้น เมื่อเกิดการชำรุดเสียหายแล้วสามารถซ่อมแซมให้ใช้งานได้ดังเดิมได้แก่ ครุภัณฑ์สำนักงาน ครุภัณฑ์คอมพิวเตอร์ เป็นต้น

พัสดุประเภทใช้สิ้นเปลือง หมายถึง พัสดุที่มีลักษณะโดยสภาพเมื่อใช้งานแล้วสิ้นเปลืองหมดไปหรือไม่คงสภาพเดิมอีกต่อไป เช่น วัสดุสำนักงาน วัสดุคอมพิวเตอร์ เป็นต้น

แนวทางปฏิบัติในการยืมพัสดุ ให้ผู้ยืมทำหลักฐานการยืมเป็นลายลักษณ์อักษร แสดงเหตุผลความจำเป็น และสถานที่ที่จะนำพัสดุไปใช้ พร้อมทั้งกำหนดเวลาที่จะส่งคืนพัสดุ

๑. ผู้ยืมทำหนังสือแจ้งความประสงค์ขอยืมพัสดุ
๒. หน่วยงานผู้ให้ยืมพิจารณาอนุญาต/ไม่อนุญาตให้ยืม แล้วแจ้งกลับผู้ประสงค์ที่จะยืมเพื่อทราบ
๓. ในกรณีอนุญาตให้ยืม ให้ผู้ยืมและผู้ให้ยืมจัดทำหลักฐานการยืมเป็นลายลักษณ์อักษรไว้

ต่อกันพร้อมระบุระยะเวลาการส่งคืนไว้ด้วย

๔. เมื่อครบกำหนดยืม ให้ผู้ให้ยืมหรือผู้รับหน้าที่แทนติดตามพัสดุที่ให้ยืมไปคืนภายใน

๗ วัน นับแต่วันครบกำหนด

ผู้ยืมพัสดุประเภทใช้คงรูป (ครุภัณฑ์) จะต้องนำพัสดุนั้นมาส่งคืนไว้ในสภาพที่ใช้การได้เรียบร้อย หากเกิดชำรุดเสียหาย หรือใช้การไม่ได้ หรือสูญหายไป ให้ผู้ยืมจัดการแก้ไขซ่อมแซมให้คงสภาพเดิม โดยเสียค่าใช้จ่ายของตนเองหรือขอใช้เป็นพัสดุประเภท ชนิด ขนาด ลักษณะและคุณภาพอย่างเดียวกัน หรือขอใช้เป็นเงินตามราคาที่เป็นอยู่ในขณะยืม

ผู้ยืมพัสดุประเภทใช้สิ้นเปลือง (วัสดุ) โดยปกติหน่วยงานผู้ยืมจะต้องจัดหาพัสดุเป็นประเภทชนิด และปริมาณ เช่นเดียวกันส่งคืนให้หน่วยงานของรัฐผู้ให้ยืม

แนวทางการปฏิบัติในการคืนพัสดุ

๑. พัสดุประเภทใช้คงรูป ผู้ยืมจะต้องนำพัสดุนั้นมาส่งคืนในสภาพที่ใช้การได้เรียบร้อย หากเกิดชำรุดเสียหาย หรือใช้การไม่ได้ หรือสูญหายไป ให้ผู้ยืมจัดการแก้ไข ซ่อมแซมให้คงสภาพเดิม โดยเสียค่าใช้จ่ายเองหรือขอใช้เป็นพัสดุประเภท ชนิด ขนาด ลักษณะและคุณภาพอย่างเดียวกัน หรือขอใช้เป็นเงินตามราคาที่เป็นอยู่ในขณะยืม

๒. พัสดุประเภทใช้สิ้นเปลือง โดยปกติผู้ยืมจะต้องจัดหาพัสดุประเภท ชนิด และปริมาณเดียวกันส่งคืนให้ผู้ให้ยืมภายในระยะเวลาที่กำหนด

ขั้นตอนการยืมและการคืนพัสดุ

๑. กรณีการยืมระหว่างหน่วยงานของรัฐ มีขั้นตอนการดำเนินงาน ดังนี้

๑.๑ หน่วยงานของรัฐที่มีความประสงค์ยืมพัสดุ ทำหนังสือส่งเรื่องมายังหน่วยงานผู้ให้ยืม

๑.๒ หน่วยงานผู้ให้ยืมที่รับผิดชอบพัสดุนั้น ได้รับหนังสือยืมพัสดุให้ตรวจสอบพัสดุและเสนอเรื่องให้ผู้บังคับบัญชา เพื่อพิจารณาตามลำดับต่อไป

๑.๓ เมื่อหัวหน้าหน่วยงานของรัฐผู้ให้ยืม ได้ลงนามอนุมัติการยืมแล้ว ให้เจ้าหน้าที่พัสดุของหน่วยงานที่รับผิดชอบพัสดุนั้น ประสานงานกับหน่วยงานของรัฐที่ยืมพัสดุ และส่งมอบพัสดุที่ยืมพร้อมหลักฐานการยืม

๑.๔ เมื่อหน่วยงานของรัฐที่ยืมพัสดุ นำพัสดุที่ยืมมาส่งคืนยังหน่วยงานผู้ให้ยืม เมื่อครบกำหนด

๑.๔.๑ เจ้าหน้าที่พัสดุของหน่วยงานที่รับผิดชอบ ตรวจสอบพัสดุที่คืนว่าอยู่ในสภาพที่ใช้การได้เรียบร้อยหรือไม่ ใช้การได้หรือไม่ หากเกิดชำรุดเสียหาย หรือสูญไป ให้ผู้ยืมจัดการแก้ไขซ่อมแซมให้คงสภาพเดิม โดยเสียค่าใช้จ่ายเอง หรือขอใช้เป็นพัสดุประเภท ชนิด ขนาด ลักษณะและคุณภาพอย่างเดียวกันหรือขอใช้เป็นเงินตามราคาที่เป็นอยู่ในขณะยืม

๑.๔.๒ เมื่อเจ้าหน้าที่พัสดุได้ตรวจสอบสภาพพัสดุเรียบร้อย

๒. กรณีการให้บุคคลยืมใช้ภายในหน่วยงาน หรือยืมไปใช้นอกสถานที่มีขั้นตอนการดำเนินงาน ดังนี้

๒.๑ บุคคลยืมใช้ภายในหน่วยงาน หรือยืมไปใช้นอกสถานที่ ที่มีความประสงค์ยืมพัสดุ ให้ทำบันทึกเป็นหนังสือในการยืมพัสดุ

๒.๒ เมื่อหน่วยงานที่รับผิดชอบพัสดุนั้น ได้รับ หนังสือการยืมพัสดุให้ตรวจสอบพัสดุและเสนอเรื่องให้ผู้บังคับบัญชา เพื่อพิจารณาตามลำดับต่อไป

๒.๓ เมื่อหัวหน้าหน่วยงานผู้ให้ยืม หรือหัวหน้าหน่วยงานของรัฐผู้ให้ยืม ได้ลงนามอนุมัติแล้ว ให้เจ้าหน้าที่พัสดุของหน่วยงานที่รับผิดชอบนั้น ดำเนินการจัดเตรียมพัสดุตามหนังสือการยืมพัสดุ

๒.๔ เจ้าหน้าที่พัสดุแจ้งหน่วยงานที่ประสงค์ยืมพัสดุ และส่งมอบพัสดุที่ยืมพร้อมลงนามกำกับในหนังสือการยืมพัสดุ

๒.๕ เมื่อบุคคลที่ยืมพัสดุ ส่งคืนพัสดุที่ยืมมายังหน่วยงานผู้ให้ยืม เมื่อครบกำหนดเจ้าหน้าที่พัสดุของหน่วยงานที่รับผิดชอบ ตรวจสอบพัสดุที่คืนมาว่าอยู่ในสภาพปกติหรือไม่

๒.๖ เมื่อเจ้าหน้าที่พัสดุได้ตรวจสอบพัสดุเรียบร้อยแล้ว ให้เจ้าหน้าที่หน่วยงานลงชื่อกำกับในหนังสือการยืมพัสดุในส่วนของการคืนให้เรียบร้อย

ข้อกฎหมาย

ระเบียบกระทรวงการคลังว่าด้วยการจัดซื้อจัดจ้างและการบริหารพัสดุภาครัฐ พ.ศ.๒๕๖๐

ข้อ ๒๐๗ การให้ยืม หรือนำพัสดุไปใช้ในกิจการ ซึ่งมีใช้เพื่อประโยชน์ของทางราชการจะกระทำมิได้

ข้อ ๒๐๘ การยืมพัสดุประเภทใช้คงรูป ให้ผู้ยืมทำหลักฐานการยืมเป็นลายลักษณ์อักษรแสดงเหตุผลและกำหนดวันส่งคืน โดยมีหลักเกณฑ์ ดังต่อไปนี้

(๑) การยืมระหว่างหน่วยงานของรัฐ จะต้องได้รับอนุมัติจากหัวหน้าหน่วยงานของรัฐผู้ให้ยืม

(๒) การให้บุคคลยืมใช้ภายในสถานที่ของหน่วยงานของรัฐเดียวกัน จะต้องได้รับอนุมัติจากหัวหน้าหน่วยงานที่รับผิดชอบพัสดุนั้น แต่ถ้ายืมไปใช้นอกสถานที่ของหน่วยงานของรัฐ จะต้องได้รับอนุมัติจากหัวหน้าหน่วยงานของรัฐ

ข้อ ๒๐๙ ผู้ยืมพัสดุประเภทใช้คงรูปจะต้องนำพัสดุนั้นมาส่ง คืนให้ในสภาพที่ใช้การได้เรียบร้อย หากเกิดชำรุดเสียหาย หรือใช้การไม่ได้ หรือสูญหายไป ให้ผู้ยืมจัดการแก้ไขซ่อมแซมให้คงสภาพเดิมโดยเสียค่าใช้จ่ายของตนเอง หรือชดใช้เป็นพัสดุประเภท ชนิด ขนาด ลักษณะและคุณภาพอย่างเดียวกัน หรือชดใช้เป็นเงินตามราคาที่เป็นอยู่ในขณะยืม โดยมีหลักเกณฑ์ ดังนี้

(๑) ราชการส่วนกลาง และราชการส่วนภูมิภาค ให้เป็นไปตามหลักเกณฑ์ที่กระทรวงการคลังกำหนด

(๒) ราชการส่วนท้องถิ่น ให้เป็นไปตามหลักเกณฑ์ที่กระทรวงมหาดไทย กรุงเทพมหานครหรือเมืองพัทยา แล้วแต่กรณี กำหนด

(๓) หน่วยงานของรัฐอื่น ให้เป็นไปตามหลักเกณฑ์ที่หน่วยงานของรัฐนั้นกำหนด

ข้อ ๒๑๐ การยืมพัสดุประเภทใช้สิ้นเปลืองระหว่างหน่วยงานของรัฐ ให้กระทำได้เฉพาะเมื่อหน่วยงานของรัฐผู้ยืมมีความจำเป็นต้องใช้พัสดุนั้นเป็นการรีบด่วน จะดำเนินการจัดหาได้ไม่ทันการและหน่วยงานของรัฐผู้ให้ยืมมีพัสดุนั้น ๆ พอที่จะให้ยืมได้ โดยไม่เป็นการเสียหายแก่หน่วยงานของรัฐของตน และให้มีหลักฐานการยืมเป็นลายลักษณ์อักษร ทั้งนี้ โดยปกติหน่วยงานของรัฐผู้ยืมจะต้องจัดหาพัสดุเป็นประเภทชนิด และปริมาณเช่นเดียวกันส่งคืนให้หน่วยงานของรัฐผู้ให้ยืม

ข้อ ๒๑๑ เมื่อครบกำหนดยืม ให้ผู้ให้ยืมหรือผู้รับหน้าที่แทนมีหน้าที่ติดตามทวงพัสดุที่ให้ยืมไปคืนภายใน ๗ วัน นับแต่วันครบกำหนด

การบำรุงรักษา

ข้อ ๒๑๒ ให้หน่วยงานของรัฐจัดให้มีผู้ควบคุมดูแลพัสดุที่อยู่ในความครอบครองให้อยู่ในสภาพที่พร้อมใช้งานได้ตลอดเวลา โดยให้มีการจัดทำแผนการซ่อมบำรุงที่เหมาะสมและระยะเวลาในการซ่อมบำรุงด้วย ในกรณีที่พัสดุเกิดการชำรุด ให้หน่วยงานของรัฐดำเนินการซ่อมแซมให้กลับมาอยู่ในสภาพพร้อมใช้งานโดยเร็ว

ที่มา/ระเบียบ/กฎหมายที่เกี่ยวข้อง

- ระเบียบกระทรวงการคลังว่าด้วยการ จัดซื้อจัดจ้างและการบริหารพัสดุภาครัฐ พ.ศ. ๒๕๖๐
- ระเบียบกระทรวงการคลังว่าด้วยการรับเงินหรือทรัพย์สินที่มีผู้บริจาคให้ ทางราชการ พ.ศ. ๒๕๒๖
- พระราชบัญญัติการจัดซื้อจัดจ้างและบริหาร พักสุภาครรัฐ พ.ศ. ๒๕๖๐
- หนังสือสำนักงบประมาณ ที่ นร ๐๗๐๔/ว ๓๗ ลงวันที่ ๖ มกราคม ๒๕๔๙
- หนังสือกรมบัญชีกลาง ที่ กค ๐๔๑๐.๓/ว ๔๘ ลงวันที่ ๑๓ กันยายน ๒๕๔๙
- ระเบียบสำนักงานตำรวจแห่งชาติว่าด้วยการเก็บรักษาและการจำหน่ายของกลาง พ.ศ.๒๕๖๕
- ระเบียบกรมตำรวจ ว่าด้วยอาวุธปืนและกระสุนปืนของกรมตำรวจ (ฉบับที่ ๓) ลง ๓๐ ต.ค.๒๕๔๐ แก้ไขเพิ่มเติม ระเบียบตำรวจไม่เกี่ยวกับคดี ลักษณะที่ ๓๒ (เดิม) ข้อ ๓ การจ่ายอาวุธปืน
- ระเบียบตำรวจไม่เกี่ยวกับคดี ลักษณะที่ ๓๔ บทที่ ๘ ข้อ ๑๐ คำแนะนำการรักษาคลังและพัสดุ
- คำสั่งสำนักงานตำรวจแห่งชาติ ๕๒๓/๒๕๕๗ การปฏิบัติเกี่ยวกับอาวุธปืนและเครื่องกระสุนปืนของกลาง

ของบริจาค

ของบริจาค หมายถึง เงินหรือพัสดุที่มีผู้มอบให้แก่สถานitäรรวจนศรบาลโคศครรรม เพื่อใช้ในกิจการของสถานitäรรวจนศรบาลคลองตัน โดยระบวุัดลู่ประสงศ์ไว้ชัดเจน

การบริจาค หมายถึง การให้โดยบุคคลหรือนิติบุคคล เพื่อวัตถุประสงค์การกุศลและ/หรือเพื่อสงเคราะห์เหตุอย่างใดอย่างหนึ่ง การบริจาคมีได้หลายรูปแบบรวมถึงการเสนอเงินสด บริการ สินค้าใหม่หรือใช้แล้ว เช่น เสื้อผ้า ของเล่น อาหารและยานพาหนะ การบริจาคอาจประกอบด้วยของฉุกฉิน บรรเทาทุกข์ หรือช่วยเหลือทางมนุษยธรรม การสนับสนุนการช่วยเหลือพัฒนา เพื่อประโยชน์ของทางราชการ

ขั้นตอนการรับบริจาคสิ่งของหลวง

หน่วยงานในสังกัด ตร. สามารถดำเนินการรับบริจาคเงินหรือทรัพย์สินหรือสิ่งของได้ตามอำนาจหน้าที่ ที่ ตร.




กำหนดไว้ หากทรัพย์สินที่มีมูลค่าเกินกว่า 1,000,000 บาท ให้หน่วยที่รับบริจาครวบรวมหลักฐานแจ้งให้ พร. เพื่อเสนอ ตร. ขออนุมัติรับและลงนามออกใบอนุโมทนาการบริจาค

ตรวจสอบเอกสารการรับบริจาคให้ครบถ้วนถูกต้อง ดังนี้

- หนังสือแสดงเจตจำนงการบริจาค
- คำสั่งแต่งตั้งคณะกรรมการตรวจสอบสภาพ
- รายงานผลการตรวจสอบสภาพของคณะกรรมการ
- ใบเสร็จ/หรือใบส่งของ

ประมวลเรื่องเสนอ ตร. พร้อมแนบใบอนุโมทนาการบริจาคที่กรอกรายละเอียดเรียบร้อย เสนอผู้บังคับบัญชาตามสายงานเมื่อ ตร. ได้ลงนามอนุมัติรับบริจาค และลงนามในใบอนุโมทนาการบริจาคเรียบร้อยแล้ว แจ้งหน่วยรับทราบผลการรับบริจาค พร้อมแนบใบอนุโมทนาการบริจาค เพื่อหน่วยจะได้ควบคุมทางทะเบียนตามระเบียบต่อไป

ขั้นตอนการรับบริจาค

ลำดับ	ผู้ปฏิบัติ	ขั้นตอนการทำงาน	สิ่งที่ต้องปฏิบัติ	แบบฟอร์ม/ เอกสาร ประกอบ	เอกสารอ้างอิง
๑	ผู้บริจาค ๑.บุคคล ธรรมดา ๒.นิติบุคคล	 <p>ผู้บริจาค แจ้งความประสงค์บริจาคพัสดุ</p>	ผู้บริจาคจัดพิมพ์ หนังสือแจ้งความ ประสงค์บริจาคพัสดุ ส่งให้เจ้าหน้าที่พัสดุ	-หนังสือแจ้ง ความ ประสงค์ บริจาค พสดุ	-ระเบียบ กระทรวงการคลัง ว่าด้วยการรับเงิน หรือ ทรัพย์สินที่ผู้ บริจาคให้ทาง ราชการ พ.ศ. ๒๕๒๖ ข้อ ๕(๑)(๒) (๓)(๔)(๕) ข้อ ๖ และข้อ ๗
๒	เจ้าหน้าที่ พัสดุ	 <p>เจ้าหน้าที่พัสดุรับและ ตรวจสอบเอกสาร ผู้บริจาค</p>	ตรวจสอบเอกสารผู้ บริจาค		
๓	เจ้าหน้าที่ พัสดุ	 <p>เจ้าหน้าที่พัสดุ รับหนังสือแจ้งความ ประสงค์บริจาค ทรัพย์สินพัสดุ/จัดทำ ขออนุมัติรับบริจาค</p> <p>เจ้าหน้าที่พัสดุ แจ้งผู้บริจาค</p>	กรณีทรัพย์สิน/ สิ่งของทั่วไป ๓.๑ ลงทะเบียนรับ เอกสาร ๓.๑.๑ เสนอ ผู้บังคับบัญชา พิจารณาตามลำดับ ชั้น ๓.๑.๒ กรณีเห็นชอบ รับบริจาค เจ้าหน้าที่ พัสดุจัดทำบันทึกขอ อนุมัติรับบริจาค เสนอผู้บังคับบัญชา ตามลำดับชั้นต่อไป ๓.๑.๓ กรณีไม่ เห็นชอบ เจ้าหน้าที่ พัสดุดำเนินการทำ บันทึกแจ้ง ผู้บริจาค ต่อไป		

ลำดับ	ผู้ปฏิบัติ	ขั้นตอนการทำงาน	สิ่งที่ต้องปฏิบัติ	แบบฟอร์ม/ เอกสาร ประกอบ	เอกสารอ้างอิง
	ผู้บริจาค ๑.บุคคล ธรรมดา ๒.นิติบุคคล	<pre> graph TD A[ไม่เห็นชอบ] --> B[กรณีพัสดุ/สิ่งของทั่วไป] A --> C[กรณีพัสดุมูลค่า] B --> D[เห็นชอบปรับ] C --> D </pre> <p>กรณีพัสดุ/สิ่งของทั่วไป เจ้าหน้าที่พัสดุ เสนอผู้บริหาร พิจารณาตาม ลำดับขั้นตอน ระเบียบ พัสดุ</p> <p>กรณีพัสดุมูลค่า เจ้าหน้าที่ พัสดุแต่งตั้ง คณะกรรมการ การรับ บริจาค</p> <p>เห็นชอบปรับ</p>	กรณีครุภัณฑ์มีมูลค่า ๓.๒ ลงทะเบียนรับ เอกสาร ๓.๒.๑ จัดทำขอ อนุมัติ ดำเนินการ แต่งตั้งกรรมการรับ บริจาค เสนอ ผู้บังคับบัญชา ตามลำดับชั้น ๓.๒.๒ เจ้าหน้าที่ พัสดุ แต่งตั้ง คณะกรรมการรับ บริจาค	-หนังสือแจ้ง ความ ประสงค์ บริจาคพัสดุ -หนังสือแจ้ง ความ ประสงค์ บริจาค พัสดุ	-คำสั่ง/บันทึกขอ แต่งตั้ง คณะกรรมการรับ บริจาค -ระเบียบ กระทรวงการคลัง ว่า ด้วยการรับเงินหรือ ทรัพย์สินที่มีผู้บริจาคให้ ทางราชการ พ.ศ. ๒๕๒๖
๔	เจ้าหน้าที่ พัสดุ/ คณะกรรมการ รับบริจาค	<pre> graph TD A[คณะกรรมการรับบริจาค] --> B[คณะกรรมการประเมินราคาและตรวจสอบสภาพพัสดุ] </pre> <p>คณะกรรมการรับบริจาค ๑.คณะกรรมการ ประเมินราคา และ ตรวจสอบสภาพพัสดุ ๒.คณะกรรมการ ตรวจสอบรับพัสดุ</p>	งานพัสดุ กรณีครุภัณฑ์ มี มูลค่า ๔.๑ เจ้าหน้าที่ พัสดุ แต่งตั้ง คณะกรรมการ ประเมิน ราคาและ ตรวจสอบสภาพ พัสดุ ประกอบด้วย ประธาน ๑ ท่าน กรรมการอย่างน้อย ๒ ท่าน ดำเนินการ พิจารณา โดยคณะ กรรมการ ฯ ทำหน้าที่ พิจารณาและรายงาน ผลการประเมินราคา และตรวจสอบสภาพพัสดุ เหมาะสมกับการรับ บริจาคเสนอต่อ ผู้บังคับบัญชา	-หนังสือแจ้ง ความ ประสงค์ บริจาค พัสดุ	-คำสั่ง/บันทึกขอแต่งตั้ง คณะกรรมการรับบริจาค -ระเบียบ กระทรวงการคลัง ว่าด้วยการรับเงินหรือ ทรัพย์สินที่มีผู้บริจาคให้ทาง ราชการ พ.ศ. ๒๕๒๖

ลำดับ	ผู้ปฏิบัติ	ขั้นตอนการทำงาน	สิ่งที่ต้องปฏิบัติ	แบบฟอร์ม/ เอกสารประกอบ	เอกสารอ้างอิง
			<p>๔.๑.๑ กรณีเห็นชอบ รับบริจาค เจ้าหน้าที่ พัสดุจัดทำขออนุมัติ รับบริจาคเสนอ ผู้บังคับบัญชา ตามลำดับขั้นต่อไป</p> <p>๔.๑.๒ กรณีไม่เห็น ชอบเจ้าหน้าที่พัสดุ ดำเนินการทำบันทึก แจ้งผู้บริจาค</p>		
๕	เจ้าหน้าที่ พัสดุ	<div style="border: 2px solid blue; padding: 10px; background-color: #d9ead3;"> <p style="text-align: center;">คณะกรรมการรับบริจาค</p> <p>1.คณะกรรมการประเมิน ราคา และ ตรวจสอบภาพพัสดุ</p> <p>2. คณะกรรมการตรวจรับ พัสดุ</p> </div>	<p>งานพัสดุ กรณีครุภัณฑ์มี มูลค่า ๕.๑ เจ้าหน้าที่พัสดุ แต่งตั้งคณะกรรมการ ตรวจรับพัสดุประกอบด้วย ประธาน ๑ ท่าน กรรมการอย่างน้อย ๒ ท่าน ดำเนินการตรวจรับ พัสดุที่จะดำเนินการรับ มอบให้เป็นไปตามเอกสาร การบริจาคและ รายงาน ผลการรับ มอบพัสดุให้ ผู้บังคับบัญชาทราบ หลังจากดำเนินการรับ มอบพัสดุแล้ว</p>	-หนังสือแจ้ง ความประสงค์ บริจาคพัสดุ	-คำสั่ง/บันทึกขอ แต่งตั้ง คณะกรรมการรับบริจาค -รายงานผลการประเมิน ราคาและ ตรวจสอบภาพ พัสดุ -ระเบียบ กระทรวงการคลัง ว่าด้วย การรับเงินหรือ ทรัพย์สิน ที่มีผู้บริจาคให้ทางราชการ พ.ศ. ๒๕๒๖
๖	เจ้าหน้าที่ พัสดุ	<div style="border: 2px solid blue; border-radius: 15px; padding: 10px; background-color: #d9ead3;"> <p style="text-align: center;">เจ้าหน้าที่พัสดุ ดำเนินการตามระเบียบ และจัดเก็บ/บันทึก ครุภัณฑ์ในบัญชี / ทะเบียนคุมทรัพย์สิน</p> </div>	<p>พัสดุ -ดำเนินการออกเลข พัสดุ -บันทึกทะเบียน ครุภัณฑ์ในระบบ e -financial พร้อม ปรีณ เอกสารทะเบียน ครุภัณฑ์ เพื่อจัดเก็บเข้าแฟ้ม -จัดทำใบเบิกพัสดุ</p>		<p>รายงานผลการตรวจ รับพัสดุ -ใบตรวจรับพัสดุ -เอกสารทะเบียน ครุภัณฑ์ในระบบ e-financial</p>

การจัดการทรัพย์สินของราชการและของบริจาค





2. การบันทึก

1. เจ้าหน้าที่พัสดุทำการบันทึก บัญชีวัสดุ/ทะเบียนคุมทรัพย์สินแยกตามประเภทและชนิด และวิธีการได้มาเช่น จัดซื้อเอง ได้รับจัดสรร หรือได้รับบริจาค โดยใช้เอกสารอ้างอิงจาก ใบตรวจรับใบส่งของ ใบแจ้งหนี้ หรือฎีกาใบเบิก (กรณีได้รับจัดสรร)

2. นำวัสดุเก็บเข้าคลังวัสดุให้เรียบร้อย



วัสดุ
-ลงบัญชีวัสดุตามแบบที่ กวพ.กำหนด



ครุภัณฑ์
-ลงทะเบียนคุมทรัพย์สินตามแบบที่ กวพ.กำหนด



ศาสตราภัณฑ์
-ลงทะเบียนคุมทรัพย์สินตามแบบที่ กวพ.กำหนด
-ลงข้อมูลในระบบ POLIS

ทะเบียนคุมทรัพย์สิน

กรมการคลัง

กระทรวงการคลัง

บัญชีทรัพย์สิน

ชื่อ

ปี

สังก.

วิทยาลัย

วิทยาลัยอาชีวศึกษา

ตัวอย่างทะเบียนคุมทรัพย์สิน

ประเภท	ชนิด	จำนวน	มูลค่า	วันที่รับ	หมายเหตุ

ตัวอย่างบัญชีวัสดุ

ประเภท	ชนิด	จำนวน	มูลค่า	วันที่รับ	หมายเหตุ

บัญชีวัสดุ

กรมการคลัง

กระทรวงการคลัง

บัญชีวัสดุ

ชื่อ

ปี

สังกัด

ตำแหน่ง

วันที่รับ



3. การเบิกจ่าย



ผู้ยื่นขอเบิก



จนท.พัสดุ



สารวัตรอำนาจการ



ผู้กำกับการ



จนท.พัสดุ



ผู้ยื่นขอเบิก

-เจ้าหน้าที่สำรวจในสังกัด ยื่นความประสงค์ขอเบิกพัสดุ โดยกรอกข้อมูลตามแบบฟอร์มที่กำหนด ยื่นกับเจ้าหน้าที่พัสดุ

-แบบขอใช้รถ

-แบบขอเบิกวัสดุ

-แบบขอเบิกอาวุธปืน

ตัวอย่าง

ใบขออนุญาตใช้รถราชการ

วันที่ _____ เดือน _____ ปี _____

จาก _____

ขอขออนุญาตใช้รถราชการ _____

-เจ้าหน้าที่ตรวจสอบใบเบิกวัสดุ จากผู้ขอเบิก ว่าถูกต้องครบถ้วนหรือไม่

-ตรวจสอบรายการขอเบิก และวัสดุคงคลังว่ามีเพียงพอหรือไม่

-เสนอต่อสารวัตรอำนาจการ (หัวหน้าเจ้าหน้าที่พัสดุ)

ระยะเวลาดำเนินการ ภายใน 1 วัน

-สารวัตรอำนาจการ (หัวหน้าเจ้าหน้าที่พัสดุ) ตรวจสอบความถูกต้องครบถ้วนของใบเบิกอีกครั้ง

-เสนอต่อผู้กำกับการ (หัวหน้าหน่วยงาน) เพื่ออนุมัติให้เบิกจ่ายพัสดุ

ระยะเวลาดำเนินการ ภายใน 1 วัน

-ผู้กำกับการ (หัวหน้าหน่วยงาน) พิจารณาเหตุผลและความจำเป็นในการเบิก

1.อนุมัติให้เบิกจ่าย

2.ไม่อนุมัติให้เบิกจ่าย (นำใบเบิกกลับไปแก้ไขใหม่)

ระยะเวลาดำเนินการ ภายใน 1 วัน

-เจ้าหน้าที่พัสดุรับใบเบิกที่ได้รับอนุมัติ

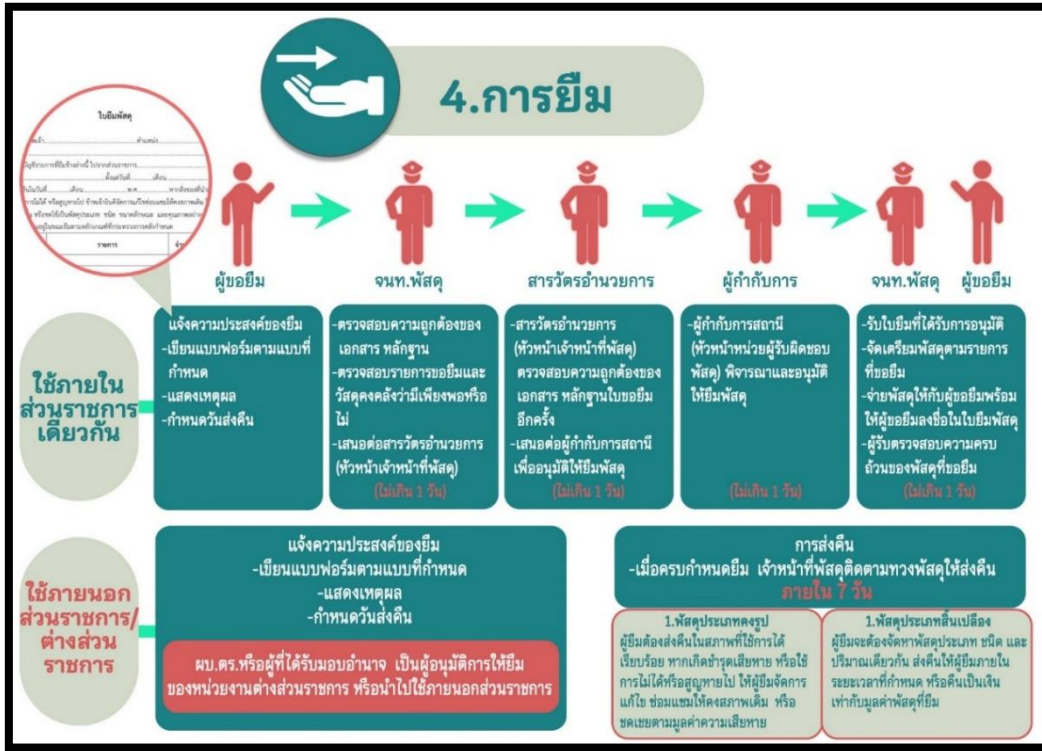
-จัดเตรียมพัสดุตามรายการที่ได้รับอนุมัติ

-จ่ายวัสดุให้กับผู้ขอเบิก

-ผู้รับตรวจสอบความครบถ้วนของพัสดุที่ขอเบิก

-เจ้าหน้าที่พัสดุดำเนินการ วัสดุที่ขอเบิกออกจากรายการในบัญชี

ระยะเวลาดำเนินการ ภายใน 1 วัน



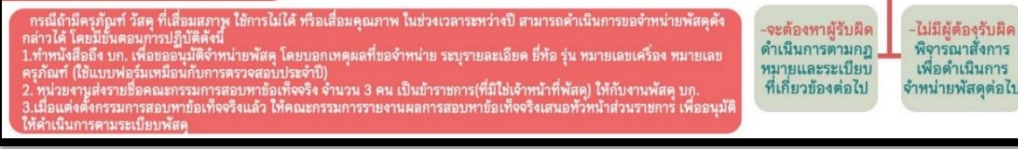


6. การตรวจสอบ

1. การตรวจสอบพัสดุประจำปี



2. การตรวจสอบพัสดุนระหว่างปี



7. การจำหน่าย



การจัดเก็บของกลาง

ระเบียบการตำรวจฯ เรื่อง ของกลาง

บทที่ ๑ ของกลาง

ข้อ ๔๑๓ คำว่า "ของกลาง" นั้นหมายความว่า วัตถุใด ๆ หรือทรัพย์สินซึ่งตกมาอยู่ในความคุ้มครองของเจ้าพนักงานโดยอำนาจแห่งกฎหมาย หรือโดยหน้าที่ในทางราชการ และยึดไว้เป็นของกลาง เพื่อพิสูจน์ในทางคดี หรือเพื่อจัดการอย่างอื่นตามหน้าที่ราชการ

๑. ของกลางในคดีอาญา คือ สิ่งของที่เกี่ยวข้องจัดการทางคดีอาญา เช่น สิ่งของที่บุคคลมีไว้เป็นความผิด หรือสิ่งของที่ใช้เป็นหลักฐานพิสูจน์ความผิด

๒. ของกลางอย่างอื่น คือ ของกลางที่ไม่เข้าอยู่ในลักษณะของกลางในคดีอาญา เช่น ของที่เก็บตก หล่น หลุด ลอยได้ เป็นต้น

ข้อ ๔๑๔ การเก็บรักษาและจำหน่ายของกลาง ในเขตตำรวจนครบาลให้เป็นหน้าที่ของสารวัตรหรือผู้รักษาการแทนเป็นผู้เก็บรักษาของกลาง เว้นแต่

๑. ของกลางในคดีอาญานี้ มีข้อโต้แย้งถึงตำหนิรูปพรรณหรือตามรูปคดี ที่ศาลจะนำพิจารณาเรื่อง ๆ ไป และของกลางไม่ใช่ของมากใหญ่โตหรือเป็นปศุสัตว์หรือสัตว์พาหนะ เมื่อพนักงานอัยการขอให้ส่งของกลางนั้น ก็ให้สารวัตรหรือผู้รักษาการแทนเป็นผู้จัดการส่ง

๒. ของกลางในคดีอาญาซึ่งเกี่ยวแก่กรรมใด กระหรวงใด มีระเบียบหรือข้อตกลงไว้โดยเฉพาะ เช่น เรือ เครื่องมือจับสัตว์น้ำ ฝิ่น สุรา ยาสูบ ไม้ ยาเสพติดให้โทษ น้ำมันเบนซิน หรือของกลางในการกระทำผิด พระราชบัญญัติศุลกากร ฯลฯ ก็ให้ไปตามระเบียบหรือข้อตกลงนั้น ๆ

ข้อ ๔๑๕ ของกลางที่ศาลเป็นผู้เก็บรักษานั้น เมื่อศาลเห็นว่าหมดความจำเป็นที่จะเก็บรักษาไว้ต่อไป ศาลจะแจ้งให้พนักงานอัยการ แจ้งให้เจ้าหน้าที่ตำรวจไปรับของกลางมาเก็บรักษา ก็ให้สารวัตรหรือผู้รักษาการแทนที่ส่งของกลางไป จัดการกลับมาเก็บรักษาไว้ต่อไป เมื่อคดีถึงที่สุดศาลสั่ง หรือพิพากษาเกี่ยวกับของกลางนั้น อย่างไรให้สารวัตรหรือผู้รักษาการแทนจัดการตามคำสั่งหรือคำพิพากษาศาลต่อไป คือ

๑. ถ้าของกลางยึดไว้ที่สถานีตำรวจ ก็ให้สารวัตรหรือผู้รักษาการแทน จัดการขายทอดตลาด หรือส่งคืนให้แก่ผู้มีสิทธิรับคืนไป ตามคำพิพากษานั้น ๆ ในเวลาอันควร

๒. ถ้าของกลางนั้นศาลสั่งคืนเจ้าของ ให้สารวัตรหรือผู้รักษาการแทนจัดการติดต่อนำเจ้าของไปขอรับจากศาล หรือไปรับจากศาลเอง แล้วลงบัญชีกับรายงานประจำวัน ให้เจ้าของลงนามรับไปได้ เว้นไว้แต่ของกลางนั้นเจ้าของไปรับคืนจากศาลเอง

ถ้าศาลไม่ได้สั่งการเกี่ยวแก่ของกลาง ก็ให้ผู้รักษาติดต่อกับพนักงานอัยการผู้ว่าคดีนั้น ยื่นคำร้องขอคำสั่งศาลเกี่ยวกับของกลางนั้นต่อไป ถ้าศาลสั่งว่าของกลางนั้นเป็นหน้าที่ของพนักงานสอบสวนพิจารณาดำเนินการ ก็พิจารณาดำเนินการไปตามความเหมาะสมได้

ข้อ ๔๑๖ ของกลางสิ่งใดที่จะขายทอดตลาด ถ้าเห็นว่าของกลางนั้นเป็นประโยชน์ใช้ในราชการตำรวจ ได้ ให้สารวัตรหรือผู้รักษาการแทน รายงานเสนอเหตุผลไปยังผู้บังคับการหรือผู้รักษาการแทน เป็นผู้พิจารณาสั่งก่อนขายทอดตลาด

ข้อ ๔๑๗ การขายทอดตลาดของกลาง ให้ตั้งกรรมการประกอบด้วย สารวัตรหรือผู้รักษาการแทน เป็นประธาน มีตำรวจชั้นสัญญาบัตร ๑ นาย ชั้นประทวน ๑ นาย เป็นกรรมการพิจารณาขาย ให้ได้ราคาใกล้เคียงกับท้องตลาดในขณะนั้น

ข้อ ๔๑๘ การเก็บรักษาของกลางให้ปฏิบัติดังต่อไปนี้

(๑) ของกลางสิ่งใดมาถึงสถานีตำรวจ ให้พนักงานสอบสวน จัดรูปพรรณสิ่งของลงในรายงานประจำวัน และสมุดยึดทรัพย์ของกลาง แล้วเขียนเลขลำดับที่ยึดทรัพย์ติดไว้กับสิ่งของนั้นให้มั่นคง อย่าให้หลุดหรือสูญหายได้ และเก็บของกลางนั้นไว้ในหรือตู้เก็บของกลางใส่กุญแจให้เรียบร้อย เว้นแต่ ของกลางนั้นมีค่ามาก เช่น เครื่องเพชร เครื่องทองรูปพรรณ เงินจำนวนมาก หรือเอกสารสำคัญต่าง ๆ หากเก็บรักษาที่สถานีตำรวจจะไม่มั่นคง ใน กรุงเทพมหานครให้ส่งของกลางนั้นไปฝากไว้ที่หน่วยงานผู้เบิกต้นสังกัด แต่หากเก็บรักษาไว้ที่หน่วยงานผู้เบิกต้น สังกัดจะไม่มั่นคง ให้ส่งของกลางนั้นไปฝากไว้ที่กองการเงิน สำนักงานตำรวจแห่งชาติ ในลักษณะหีบห่อ

การยึด การมอบ การรับคืนของกลาง ให้ผู้ยึด ผู้มอบ ผู้รับ ลงชื่อไว้ในสมุดยึดทรัพย์ของกลาง และ รายงานประจำวันเป็นสำคัญ

(๒) ให้สารวัตรหรือผู้รักษาราชการแทน หรือหัวหน้าสถานีตำรวจ เป็นผู้รับผิดชอบเก็บรักษาลูกกุญแจ ของกลาง

(๓) ของกลางที่เก็บรักษาไว้นั้น เมื่อเห็นว่าหมดความจำเป็นที่จะเก็บรักษาไว้ต่อไป ก็ให้ดำเนินการตาม ข้อ ๔๑๕ ข้อ ๔๑๖ หรือข้อ ๔๑๗ แล้วแต่กรณี

(๔) ของกลางในคดีอาญาที่ทราบตัว มีสิทธิจะได้รับของคืนอยู่แล้ว เมื่อเจ้าหน้าที่ได้แจ้งหรือประกาศให้ ทราบ แต่ผู้นั้นยังไม่มารับของไปเกินกว่า ๑ ปี นับแต่วันที่แจ้งหรือประกาศให้ทราบ ก็ให้รับของนั้นนั้นเป็นของ รัฐบาล และหมายเหตุไว้ในบัญชีแล้วจัดการต่อไปดังเช่นของที่ต้องรับ

(๕) ของกลางในคดีอาญาที่ไม่ทราบตัวผู้มีสิทธิจะได้รับของคืน ให้ประกาศหาเจ้าของภายใน ๕ ปี นับแต่ วันประกาศไม่ได้ตัวผู้มีสิทธิมารับของนั้น ก็ให้รับเป็นของรัฐบาล และให้จัดการทำนองเดียวกัน

อนึ่ง ถ้าปรากฏตัวผู้มีสิทธิจะได้รับของคืนในระหว่างเวลาประกาศและเจ้าหน้าที่ผู้รักษาได้แจ้งให้ ทราบแล้ว แต่ผู้นั้นยังไม่มารับของคืนไป เช่นนี้ การที่จะรับเป็นของรัฐบาลให้ถือกำหนดเวลา ๑ ปี นับแต่วันที่ผู้มีสิทธิ ได้ทราบ ถ้ากำหนดเวลา ๕ ปี ที่ประกาศไว้จะถึงกำหนดเวลาที่เร็วกว่า ก็ให้ถือกำหนดเวลาที่เร็วกว่านั้น

(๖) ของกลางอย่างอื่น ที่ปรากฏตัวผู้มีสิทธิจำได้รับตามกฎหมายแล้ว แต่ผู้นั้นยังไม่มารับของไป ถ้าเป็น อสังหาริมทรัพย์ภายในกำหนดเวลา ๑๐ ปี หรืออสังหาริมทรัพย์ภายในกำหนดเวลา ๕ ปี นับแต่วันที่ผู้นั้นมีสิทธิจะ ได้รับของไปจากเจ้าหน้าที่ผู้รักษา ก็ให้รับเป็นของรัฐบาล และจัดการทำนองเดียวกับที่กล่าวมาแล้ว ทั้งนี้ ให้ เจ้าหน้าที่ผู้รักษาแจ้งหรือประกาศให้ผู้นั้นมารับของคืนเสีย

(๗) การแจ้งหรือประกาศของเจ้าหน้าที่ตามที่กล่าวมาแล้วนั้น เจ้าหน้าที่ผู้รักษาไม่จำเป็นจะต้องฟ้องว่า ผู้มีสิทธิควรจะได้รับ ไม่ได้ทราบข้อความที่แจ้งหรือประกาศ เป็นเหตุให้ผู้นั้นได้รับของคืน แต่ถ้าภายในกำหนดเวลาที่ ก่อว่านั้นผู้มีสิทธิควรได้รับได้แสดงความประสงค์ที่จะรับของคืน แต่มีเหตุขัดข้องมารับของนั้นไปไม่ได้ ก็ให้เจ้าหน้าที่ ผู้รักษาพิจารณา ถ้าเห็นเป็นความจำเป็นจะผ่อนผันให้เวลาแก่ผู้นั้นต่อไปอีกตามสมควรก็ได้

ถ้าผู้มีสิทธิควรได้รับของกลางนั้น แสดงความจำนงว่าไม่ต้องการรับของคืนและขอมอบให้แก่รัฐบาล ดังนี้ ก็ให้มีเจ้าหน้าที่จัดการบันทึกให้ผู้นั้นลงนามไว้เป็นหลักฐาน ให้ลงนามมอบไว้ในบัญชีของกลางและรายงาน ประจำวันด้วย แล้วจัดการจำหน่ายต่อไปตามระเบียบ

(๘) ของกลางซึ่งตกเป็นของรัฐบาลหรือเป็นของที่บุคคลมิได้โดยชอบด้วยกฎหมาย ของกลางเหล่านั้น เป็น ของที่ควรขาย เช่น อาวุธปืน เมื่อจะขายก็ให้ขายแก่บุคคลผู้ได้รับอนุญาตจากเจ้าพนักงานให้มีอาวุธปืนได้ เว้นแต่จะ มีระเบียบให้ปฏิบัติเป็นอย่างอื่น

(๙) ของกลางซึ่งตกเป็นของรัฐบาลและเป็นของที่ชำรุดเสียหาย ไม่มีราคา เป็นของที่ปราศจากราคา โดย สภาพของมันเอง หรือเป็นของบุคคลไม่อาจมิได้โดยผิดกฎหมาย เป็นของที่ไม่ควรขาย ให้สำรวจเสนอผู้บังคับการสั่ง ทำลายเสีย หรือส่งไปยังเจ้าหน้าที่แผนกการแห่งของนั้น แล้วแต่กรณี

(๑๐) ของกลางอย่างใดที่เป็นโบราณวัตถุหรือเป็นของแปลกประหลาด ซึ่งควรจะเก็บไว้เป็นเครื่องประดับ

สถานที่ราชการหรือพิพิธภัณฑ์สถาน เหล่านี้ เป็นของที่ไม่ควรขายหรือทำลาย

(๑๑) ของกลางรายได้ที่เป็นของใหญ่โต หรือมีจำนวนมาก หรือที่ทำการไม่มีสถานที่จัดเก็บเพียงพอ ไม่สามารถจะนำมาเก็บรักษาไว้ ก็ให้ฝากไว้ยังสถานีตำรวจอื่นเก็บรักษาไว้จนกว่าจะมารับคืนไปแล้วให้สถานีตำรวจนั้นรับฝากไว้ลงรายงานประจำวันและสมุดยี่ดทรัพย์สินของกลางตามระเบียบ

หากจำเป็นต้องจัดหาสถานที่อื่นนอกจากตามวรรคหนึ่ง ในการเก็บรักษาของกลางและจัดจ้างผู้ดูแลรักษาสถานที่ ก็ให้ดำเนินการตามระเบียบของกลางราชการว่าด้วยการพัสดุ

(๑๒) ของกลางรายได้เห็นว่าจะเก็บรักษาไว้อาจเน่าเปื่อยเสียหายได้ก่อนที่คดีจะส่งฟ้องศาล จะจำหน่ายหรือป้องกันมิให้เน่าเปื่อยก็ให้จัดการไปตามสมควร เช่น เนื้อโค กระบือ สุกร จะขายเอาเงิน เก็บรักษาไว้ก็ได้ ถ้าของกลางรายได้มีการเถียงกรรมสิทธิ์หรือเป็นพยานหลักฐานสำคัญประกอบคดี ถ้าจะกระทำไปก็จะเกิดการคัดค้านได้ในภายหลัง ก็ให้ระงับไม่ต้องขายหรือจัดการดังกล่าวมาข้างต้นนั้น

(๑๓) ของกลางรายได้จับได้ โดยสงสัยว่าจะเป็นสิ่งของที่ได้มาจากการกระทำความผิด ให้ผู้อ้างว่าเป็นเจ้าของนำหลักฐานมาแสดง ถ้านำหลักฐานมาแสดงไม่ได้ หรือไม่นำมาก่อนก็ดี ให้พนักงานสอบสวนส่งของกลางนั้นไปตรวจสอบที่กองทะเบียนประวัติอาชญากร กองบัญชาการตำรวจสอบสวนกลาง ถ้าไม่ตรงกับบัญชีที่มีผู้มาร้องทุกข์ของหายไว้ ให้ออกประกาศโฆษณาหาเจ้าของ โดยติดไว้ที่หน้าสถานีตำรวจเช่นเดียวกับเก็บของตก

(๑๔) ผู้รักษาของกลางคนใดจงใจหรือเลินเล่อละเลย หรือตัดแปลงแก้ไขของกลางให้เปลี่ยนไปจากสภาพที่เป็นอยู่เดิม จงใจหรือเลินเล่อสำรวจของกลางให้ผิดไปจากความจริง หรือของกลางที่ยังไม่ควรขาย ไปขาย เป็นเหตุให้เกิดการเสียหายขึ้น หรือเอาของกลางไปใช้โดยมิใช่เพื่อการรักษาของนั้น หรือยกยอกไว้เป็นของตนเสีย นอกจากจะต้องได้รับโทษอันจะพึงมีตามกฎหมาย หรือโทษตามพระราชบัญญัติระเบียบข้าราชการพลเรือนที่ใช้อยู่แล้ว ยังจะต้องชดใช้ราคาของ หรือค่าเสียหายแทนอีกส่วนหนึ่งด้วย

(๑๕) เมื่อมีการแต่งตั้งให้ไปรับตำแหน่งที่อื่น ผู้มีหน้าที่เก็บรักษาของกลางและผู้ที่จะมารับหน้าที่ใหม่ จะต้องส่งมอบของกลางแก่กันให้เสร็จก่อนเดินทางไปรับตำแหน่งใหม่ แต่ถ้าฝ่ายหนึ่งฝ่ายใดไม่สามารถเดินทางมารับมอบของกลางได้ภายในเวลากำหนด ให้มอบของกลางให้แก่ผู้รักษาราชการแทนรับไว้ แล้วมีผู้มารับตำแหน่งใหม่รับมอบหมายของกลางจากผู้รักษาราชการให้เสร็จภายใน ๑๕ วัน นับแต่วันเดินทางมารับตำแหน่งใหม่

หน้าที่ของผู้รับมอบ ต้องสำรวจสิ่งของให้ถูกต้องตรงกับรายการในบัญชี หากของกลางใดไม่ส่งมอบด้วยเหตุใด ให้หมายเหตุไว้ให้ชัดเจน แล้วลงชื่อกำกับไว้ทั้งผู้มอบและผู้รับมอบ และเมื่อรับมอบแล้วให้เสนอผู้บังคับบัญชาทราบ หากมีการบกพร่องก็ให้ผู้บังคับบัญชาสั่งดำเนินการสอบสวนต่อไป เมื่อผู้รับมอบได้เซ็นชื่อรับมอบของกลางแล้ว ถือว่าได้รับของกลางไว้ถูกต้องตามจำนวนที่ปรากฏในบัญชี และผู้มอบก็พ้นจากหน้าที่และความรับผิดชอบเท่าที่ปรากฏในบัญชีของกลางที่มีอยู่ อย่างไม่บกพร่องในขณะที่รับมอบต่อกันเท่านั้น หากปรากฏว่าขาดตกบกพร่องในจำนวนสิ่งของขึ้นภายหลังผู้รับมอบจะต้องเป็นผู้รับผิดชอบ

(๑๖) ผู้มีหน้าที่รักษาของกลางจะมอบหน้าที่รักษาของกลางให้ผู้อยู่ในบังคับบัญชารักษาแทนก็ได้ ในเมื่อของกลางบางสิ่งบางอย่างนั้นเป็นของไม่สำคัญ หรือเป็นของที่สมควรจะมอบหมายได้ หรือด้วยความจำเป็นในหน้าที่ชั่วคราว แต่การมอบหน้าที่นี้จะต้องรับผิดชอบในเมื่อเกิดการเสียหายขึ้น เว้นแต่ จะพิสูจน์ได้ว่าเป็นเพราะเหตุสุดวิสัยหรือไม่สามารถจะคุ้มครองได้

(๑๗) การเก็บรักษาของกลางของตำรวจทุกหน่วยในส่วนกลางให้ปฏิบัติตามระเบียบนี้ การเก็บรักษาของกลางในหน้าที่ตำรวจภูธรนอกจากจะต้องปฏิบัติตามข้อบังคับการเก็บรักษาของกลางกระทรวงมหาดไทยแล้ว ให้ปฏิบัติตามระเบียบนี้โดยอนุโลม

ส่วนการเก็บรักษาเอกสารและวัตถุของกลางต่าง ๆ ซึ่งต้องหรือไม่ต้องส่งไปตรวจพิสูจน์ ที่กองพิสูจน์หลักฐาน ให้ปฏิบัติตามคำแนะนำในเอกสารคู่มือของกองพิสูจน์หลักฐานตามข้อ ๔๑๙

ข้อ ๔๑๙ เอกสารและวัตถุของกลางใดที่จำเป็นจะต้องตรวจพิสูจน์ ให้พนักงานสอบสวนรีบส่งไปยังกอง

พิสูจน์หลักฐาน กองบัญชาการตำรวจสอบสวนกลาง โดยเร็ว พร้อมกับบันทึกแสดงรายละเอียดของเอกสารและวัตถุ
ของกลางที่ได้มาประกอบด้วย

การส่งเอกสารและวัตถุของกลางไปให้กองพิสูจน์หลักฐานทำการตรวจพิสูจน์ ให้พนักงานสอบสวนปฏิบัติ
ดังต่อไปนี้

(๑) การส่งเรื่องไปให้ตรวจพิสูจน์ ให้พนักงานสอบสวนแจ้งข้อหา พุทธิการณ์ ข้อเท็จจริงในกรณีเรื่องนั้น
ๆ ให้ชัดเจนตลอดจนชื่อผู้เสียหาย ชื่อผู้ต้องหา พยานเอกสาร พยานวัตถุ ตรวจหรือเก็บได้ที่ไหนเมื่อใด ความ
ประสงค์ในการที่จะทำการตรวจพิสูจน์ และข้อความอื่น ๆ ที่สมควรแจ้งไปให้ทราบด้วย

(๒) เอกสารหรือวัตถุของกลางใดที่จะต้องส่งไปตรวจพิสูจน์ ให้ส่งไปที่กองพิสูจน์หลักฐานโดยเร็วที่สุด
เพื่อไม่ให้เสียผลในการตรวจพิสูจน์

(๓) เอกสารหรือวัตถุของกลางที่ได้มา ให้บันทึกลักษณะสภาพ สถานที่ วันเวลาที่พบเอกสารหรือวัตถุของ
กลางนั้น ๆ โดยจดบันทึกเป็นข้อความสั้น ๆ หรือบันทึกลงในแผนที่สังเขป หรือถ้าสามารถจะถ่ายภาพของกลางและ
สถานที่พบได้ ก็ให้ทำการถ่ายภาพไว้ด้วย

(๔) เอกสารหรือวัตถุของกลางใด ต้องทำเครื่องหมายเพื่อให้จดจำได้ ก็ให้ทำเครื่องหมายไว้ตามคำแนะนำ
ในเอกสารคู่มือของกองพิสูจน์หลักฐาน

(๕) การบรรจุหีบห่อเอกสารหรือวัตถุของกลางนั้นจะต้องทำให้เรียบร้อย ติตราครั่งและมีป้ายบอกชื่อคดี
ชนิด จำนวนของกลาง โดยแยกออกเป็นรายปี

(๖) การรับการส่งเอกสารหรือวัตถุของกลางแต่ละครั้งนั้น จะต้องมียุติฐานในการรับส่งกันทุกครั้ง

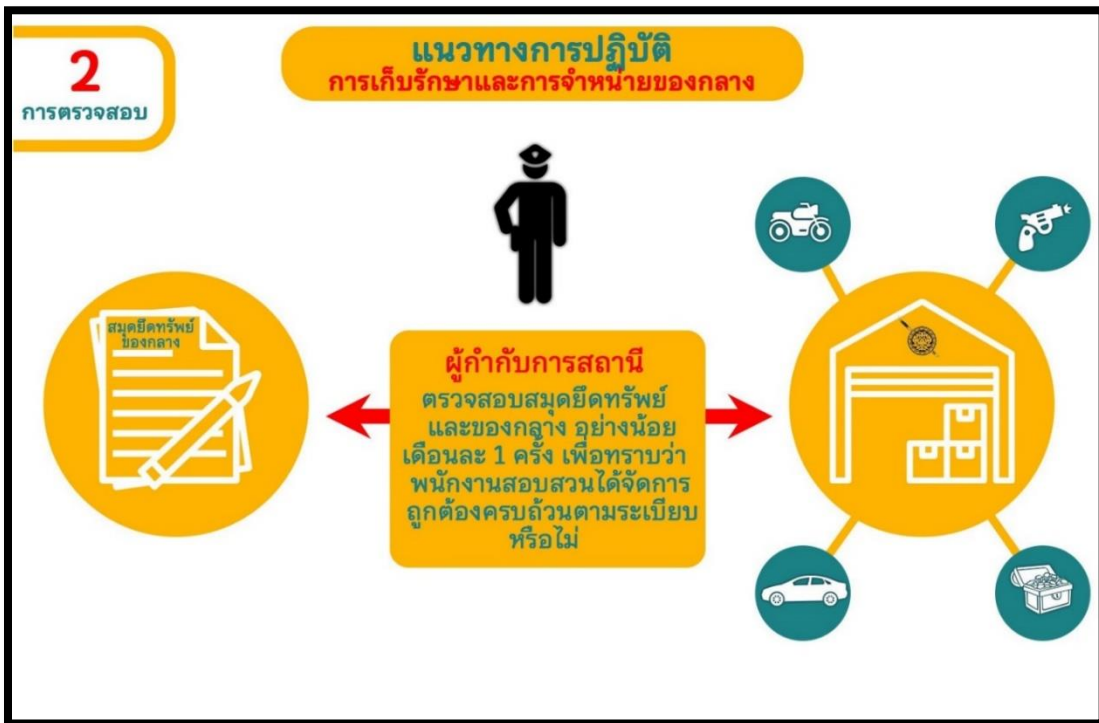
(๗) การส่งเอกสารหรือวัตถุของกลางไปทำการตรวจพิสูจน์นั้น ให้บันทึกข้อความตามแบบซึ่งได้แนบมา
พร้อมกับระเบียบนี้ส่งไปให้ พร้อมกับเอกสารหรือวัตถุของกลางที่ขอให้ทำการตรวจพิสูจน์

(๘) เมื่อได้รับแจ้งจากกองพิสูจน์หลักฐานให้มารับของกลางซึ่งได้ทำการตรวจพิสูจน์เสร็จแล้ว ต้องมารับ
คืนโดยเร็วที่สุด นับจากวันที่ได้รับแจ้ง

(๙) ในกรณีที่บรรจุหีบห่อและการนำส่งของกลางไม่เป็นไปตามระเบียบนี้ กองพิสูจน์หลักฐานอาจจะไม่
รับตรวจพิสูจน์ให้ก็ได้

(๑๐) การปฏิบัติเกี่ยวกับการส่งเอกสารหรือวัตถุของกลางไปทำการตรวจพิสูจน์ ตลอดจนการเก็บรักษา
และบรรจุหีบห่อเอกสารหรือวัตถุของกลางแต่ละประเภท ให้ปฏิบัติตามคำแนะนำในเอกสารคู่มือของกองพิสูจน์
หลักฐานที่ได้แนบมากับระเบียบนี้

ข้อ ๔๒๐ ให้สารวัตรใหญ่และผู้กำกับการหรือผู้รักษาการแทนตรวจสมุดยัตริย์และของกลางไม่น้อย
กว่าเดือนละหนึ่งครั้งว่าพนักงานสอบสวนได้จัดการไปถูกต้อง ครบถ้วนหรือไม่





การเก็บรักษาของกลางทั่วไป

การปฏิบัติเกี่ยวกับของกลาง

๑. ของกลางที่ศาลเป็นผู้เก็บรักษานั้น เมื่อศาลเห็นว่าหมดความจำเป็นที่จะเก็บรักษาไว้ต่อไป ศาลจะแจ้งให้พนักงานอัยการแจ้งให้เจ้าหน้าที่ตำรวจไปปรับของกลางมาเก็บรักษา ก็ให้ หน.สถานี หรือผู้รักษาการแทนที่ส่งของกลางไปจัดการ รับมาเก็บรักษาไว้ต่อไป เมื่อคดีถึงที่สุด ศาลสั่งหรือพิพากษาเกี่ยวกับของกลางนั้นอย่างไร ให้ หน.สถานี หรือผู้รักษาการแทนจัดการตามคำสั่งหรือคำพิพากษาศาลต่อไป คือ

(๑) ถ้าของกลางที่ยึดไว้ที่สถานีตำรวจ ก็ให้ หน.สถานี หรือผู้รักษาการแทน จัดการขายทอดตลาด (ดำเนินการตามระเบียบฯ) หรือส่งคืนให้แก่ผู้มีสิทธิรับคืนไป ตามคำพิพากษานั้น ๆ ในเวลาอันควร

(๒) ถ้าของกลางนั้น ศาลสั่งคืนเจ้าของ ให้ หน.สถานี หรือผู้รักษาการแทน จัดการติดต่อนำเจ้าของไปขอรับจากศาล หรือไปรับจากศาลเองแล้วลงบัญชีกับรายงานประจำวันให้เจ้าของลงนามรับไปก็ได้ เว้นไว้แต่ของกลางนั้นเจ้าของไปปรับคืนจากศาลเอง

ถ้าศาลมิได้สั่งการเกี่ยวกับของกลาง ก็ให้ผู้รักษาติดต่อกับพนักงานอัยการผู้ว่าคดีนั้น ยื่นคำร้องขอคำสั่งศาลเกี่ยวกับของกลางนั้นต่อไป ถ้าศาลสั่งว่าของกลางนั้นเป็นหน้าที่ของพนักงานสอบสวนพิจารณาดำเนินการ ก็พิจารณาดำเนินการไปตามความเหมาะสมได้ (ป.เกี่ยวกับคดี ลักษณะ ๑๕ บทที่ ๑ ข้อ ๔๑๕)

๒. ของกลางสิ่งใดที่จะขายทอดตลาด ถ้าเห็นว่าของกลางนั้นเป็นประโยชน์ใช้ในราชการตำรวจได้ ให้ หน.สถานี หรือผู้รักษาการแทน รายงานเสนอเหตุผลไปยังผู้บังคับการหรือผู้รักษาการแทน เป็นผู้พิจารณาสั่งก่อนขายทอดตลาด (ป.เกี่ยวกับคดี ลักษณะ ๑๕ บทที่ ๑ ข้อ ๔๑๖)

๓. การขายทอดตลาดของกลาง ให้ตั้งกรรมการประกอบด้วย หน.สถานี หรือผู้รักษาการแทนเป็นประธาน และมีนายตำรวจชั้นสัญญาบัตร ๑ นาย ชั้นประทวน ๑ นาย เป็นกรรมการพิจารณาขาย ให้ได้ราคาใกล้เคียงราคาท้องตลาดในขณะนั้น (ป. เกี่ยวกับคดี ลักษณะ ๑๕ บทที่ ๑ ข้อ ๔๑๗)

๔. การเก็บรักษาของกลางให้ปฏิบัติดังต่อไปนี้

(๑) ของกลางสิ่งใดมาถึงสถานีตำรวจ ให้พนักงานสอบสวนจตรูปพรรณสิ่งของลงในรายงานประจำวันและสมุดยึดทรัพย์ของกลาง แล้วเขียนเลขลำดับที่ยึดทรัพย์ติดไว้กับสิ่งของนั้นให้มั่นคง อย่าให้หลุดหรือสูญหายได้และเก็บของกลางนั้นไว้ในหีบ หรือตู้เก็บของกลาง ใส่กุญแจให้เรียบร้อย เว้นแต่ของกลางนั้นมีค่ามาก เช่น เครื่องเพชร เครื่องทองรูปพรรณ เงินจำนวนมาก หรือเอกสารสำคัญต่าง ๆ ให้เก็บรักษาไว้ในกำบังการยึด การมอบ การรับคืนของกลาง ให้ผู้ยึด ผู้มอบ ผู้รับ ลงชื่อไว้ในสมุดยึดทรัพย์ของกลาง และรายงานประจำวันเป็นสำคัญ

(๒) ให้ หน.สถานี หรือผู้รักษาการแทน เป็นผู้รับผิดชอบเก็บรักษาทุกกุญแจและหีบของกลาง

(๓) ของกลางที่เก็บรักษาไว้นั้น เมื่อเห็นว่าหมดความจำเป็นที่จะเก็บรักษาไว้ต่อไป ก็ให้ดำเนินการตามข้อ ๙.๑ , ๙.๒ หรือ ๙.๓ แล้วแต่กรณี

(๔) ของกลางในคดีอาญาที่ทราบตัวผู้มีสิทธิจะได้รับของคืนอยู่แล้ว เมื่อเจ้าหน้าที่ได้แจ้งหรือประกาศให้ทราบ แต่ผู้นั้นยังไม่ได้มารับของไปเกินกว่า ๑ ปี นับแต่วันที่แจ้งหรือประกาศให้ทราบ ก็ให้รับของนั้นเป็นของรัฐบาล และหมายเหตุไว้ในบัญชี แล้วจัดการต่อไปดังเช่นของที่ต้องริบ

(๕) ของกลางในคดีอาญาที่ไม่ทราบตัวผู้มีสิทธิจะได้รับของคืน ให้ประกาศหาเจ้าของภายใน ๕ ปี นับแต่วันประกาศ ถ้าไม่ได้ตัวผู้มีสิทธิมารับของคืน ก็ให้รับเป็นของรัฐบาลและให้จัดการทำนองเดียวกัน

อนึ่ง ถ้าปรากฏตัวผู้มีสิทธิจะได้รับของคืนในระหว่างเวลาประกาศ และเจ้าหน้าที่ผู้รักษาได้แจ้งให้ทราบแล้วแต่ผู้นั้นยังไม่มารับของคืนไปเช่นนี้ การที่จะริบเป็นของรัฐบาลให้ถือกำหนดเวลา ๑ ปี นับแต่วันที่ผู้มีสิทธิได้ทราบ ถ้ากำหนดเวลา ๕ ปี ที่ประกาศไว้จะถึงกำหนดเวลาที่เร็วกว่า ก็ให้ถือกำหนดเวลาที่เร็วกว่านั้น

(๖) ของกลางอย่างอื่นที่ปรากฏตัวผู้มีสิทธิจะได้รับตามกฎหมายแล้ว แต่ผู้นั้นยังไม่มารับของไป ถ้าเป็นอสังหาริมทรัพย์ภายในกำหนดเวลา ๑๐ ปี หรือสังหาริมทรัพย์ภายในกำหนดเวลา ๕ ปี นับแต่วันที่ผู้นั้นมีสิทธิจะได้รับของไปจากเจ้าหน้าที่ผู้เก็บรักษา ก็ให้รับเป็นของรัฐบาล และจัดการทำนองเดียวกันกับที่กล่าวมาแล้ว ทั้งนี้ให้เจ้าหน้าที่ผู้รักษา แจ้งหรือประกาศให้ผู้นั้นมารับของคืนเสีย

(๗) การแจ้งหรือประกาศของเจ้าหน้าที่ตามที่กล่าวมาแล้วนั้น เจ้าหน้าที่ผู้รักษาไม่จำเป็นจะต้องฟ้องว่าผู้มีสิทธิควรจะได้รับ ไม่ได้ทราบข้อความที่แจ้งหรือประกาศเป็นเหตุให้ผู้นั้นได้รับของคืน แต่ถ้าภายในกำหนดเวลาที่ที่กล่าวมานั้น ผู้มีสิทธิควรได้รับและแสดงความประสงค์ที่จะรับของคืน แต่มีเหตุขัดข้องมารับของคืนไม่ได้ ก็ให้เจ้าหน้าที่ผู้รักษาพิจารณา ถ้าเห็นเป็นความจำเป็นจะผ่อนผันให้เวลาแก่ผู้นั้นต่อไปอีกตามสมควร ก็ได้

ถ้าผู้มีสิทธิควรได้รับของกลางนั้น แสดงความจำนงว่าไม่ต้องการรับของคืนและขอมอบให้แก่รัฐบาลดังนี้ ก็ให้ผู้มีหน้าที่จัดการบันทึกให้ผู้นั้นลงนามไว้เป็นหลักฐาน ให้ลงนามมอบไว้ในบัญชีของกลาง และรายงานประจำวันด้วย แล้วจัดการจำหน่ายต่อไปตามระเบียบ

(๘) ของกลางซึ่งตกเป็นของรัฐบาล และเป็นของบุคคลมีได้โดยชอบด้วยกฎหมาย ของกลางเหล่านั้น เป็นของที่ควรขาย เช่น อารูปีน เมื่อจะขายก็ให้ขายแก่บุคคลผู้ได้รับอนุญาตจากเจ้าพนักงานให้มีอารูปีนได้ เว้นแต่จะมีระเบียบให้ปฏิบัติเป็นอย่างอื่น

(๙) ของกลางซึ่งตกเป็นของรัฐบาล และเป็นของที่ชำรุดเสียหายไม่มีราคา หรือเป็นของที่ปราศจากราคาโดยสภาพของมันเอง หรือเป็นของบุคคลที่ไม่อาจมีได้โดยผิดกฎหมาย เป็นของที่ไม่ควรขาย ให้สำรวจเสนอผู้บังคับการ (ผบช.ก.) สั่งทำลายเสีย หรือส่งไปยังเจ้าหน้าที่แผนกการแห่งของนั้นแล้วแต่กรณี

(๑๐) ของกลางอย่างใดที่เป็นโบราณวัตถุหรือเป็นของแปลกประหลาด ควรจะเก็บไว้เป็นเครื่องประดับสถานที่ราชการ หรือพิพิธภัณฑสถานเหล่านี้ เป็นของที่ไม่ควรขายหรือทำลาย

(๑๑) ของกลางรายใดเป็นของใหญ่โต เช่น เรือ แพ และไม้ขอน ไม้สามรถจะนำมาเก็บรักษาไว้ ก็ให้ฝากไว้ยังสถานีตำรวจอื่นเก็บรักษาไว้จนกว่าจะมารับคืนไป และให้สถานีตำรวจนั้นรับฝากไว้ ลงรายงานประจำวัน และสมุดยี่ดทรัพย์ของกลางตามระเบียบ

(๑๒) ของกลางที่มีความจำเป็นต้องเลี้ยงดูหรือเฝ้ารักษา ก็ให้มอบหรือจ้างเฝ้ารักษาได้ การจ้างเฝ้ารักษาต้องขออนุมัติผู้ว่าราชการจังหวัดก่อน และจะต้องมีการลงประจำวันไว้เป็นหลักฐานด้วย

(๑๓) ของกลางรายใดเห็นว่าควรจะเก็บรักษาไว้อาจเนาเปื่อยเสียหายได้ ก่อนที่คดีจะส่งฟ้องศาล จะจำหน่ายหรือป้องกันมิให้เนาเปื่อยก็ให้จัดการไปตามสมควร เช่น เนื้อโค กระบือ สุกร ถ้าจะขายเอาเงินเก็บรักษาไว้ก็ได้ ถ้าของกลางรายใดมีการโต้เถียงกรรมสิทธิ์ หรือเป็นพยานหลักฐานสำคัญประกอบคดี ถ้าจะกระทำไปก็จะเป็นการคัดค้านได้ในภายหลัง ก็ให้ระงับไม่ต้องขายหรือจัดการดังกล่าวมาข้างต้น

(๑๔) ของกลางรายใดจับได้โดยสงสัยว่าจะเป็นสิ่งของที่ได้มาจากการกระทำความผิด ให้ผู้อ้างว่าเป็นเจ้าของนำหลักฐานมาแสดง ถ้านำหลักฐานมาแสดงไม่ได้หรือไม่นำมาก็ดี ให้พนักงานสอบสวนส่งของกลางนั้นไปตรวจสอบสวนที่กองทะเบียนประวัติอาชญากร ถ้าไม่ตรงกับบัญชีที่มีผู้มาร้องทุกข์ของหายไว้ให้ออกประกาศโฆษณาหาเจ้าของ โดยปิดไว้ที่หน้าสถานีตำรวจ เช่นเดียวกับเก็บของตก

(๑๕) ผู้รักษาของกลางคนใดจงใจหรือเลินเล่อ ละเลยหรือดัดแปลงแก้ไขของกลางให้เปลี่ยนไปจากสภาพที่เป็นอยู่เดิม จงใจหรือเลินเล่อสำรวจของกลางให้ผิดไปจากความจริง หรือเอาของกลางที่ยังไม่ควรขายไปขาย เป็นเหตุให้เกิดการเสียหายขึ้น หรือเอาของกลางไปใช้โดยมิใช่เพื่อการรักษาของนั้น หรือยกยอกไว้เป็นของตนเสีย นอกจากจะต้องได้รับโทษอันจะพึงมีตามกฎหมายหรือโทษตาม พ.ร.บ.ระเบียบข้าราชการพลเรือนฯ ที่ใช้อยู่แล้ว ยังจะต้องชดใช้ราคาของหรือค่าเสียหายแทนอีกส่วนหนึ่งด้วย

(๑๖) เมื่อมีการแต่งตั้งให้ไปรับตำแหน่งที่อื่น ผู้มีหน้าที่เก็บรักษาของกลาง และผู้ที่จะมีรับหน้าที่ใหม่จะต้องส่งมอบของกลางแก่กันให้เสร็จ ก่อนเดินทางไปรับตำแหน่งใหม่ แต่ถ้าฝ่ายหนึ่งฝ่ายใดไม่สามารถเดินทาง

มารับของกลางได้ภายในเวลากำหนด ให้มอบของกลางให้แก่ผู้รักษาการแทนรับไว้ แล้วมีผู้มารับตำแหน่งใหม่รับมอบหมายของกลางจากผู้รักษาการแทนให้เสร็จใน ๑๕ วัน นับแต่วันเดินทางมารับตำแหน่งใหม่

หน้าที่ของผู้รับมอบ ต้องสำรวจสิ่งของให้ถูกต้องตรงกับรายการในบัญชี หากของกลางใดไม่มีส่งมอบด้วยเหตุใด ให้หมายเหตุไว้ให้ชัดเจน แล้วลงชื่อกำกับไว้ทั้งผู้มอบและผู้รับมอบ เมื่อรับมอบแล้วให้เสนอผู้บังคับบัญชาทราบ หากมีการบกพร่องก็ให้ผู้บังคับบัญชาสั่งดำเนินการสอบสวนต่อไป เมื่อผู้รับมอบได้เซ็นชื่อรับมอบของกลางแล้ว ถือว่าได้รับของกลางไว้ถูกต้องตามจำนวนที่ปรากฏในบัญชี และผู้มอบก็พ้นจากหน้าที่และความรับผิดชอบเท่าที่ปรากฏในบัญชีของกลางที่มีอยู่อย่างไม่บกพร่องในขณะที่รับมอบต่อกันเท่านั้น หากปรากฏว่าขาดตกบกพร่องในจำนวนสิ่งของขึ้นภายหลังผู้รับมอบจะต้องเป็นผู้รับผิดชอบ

(๑๗) ผู้มีหน้าที่รักษาของกลางจะมอบหน้าที่รักษาของกลาง ให้ผู้อยู่ในบังคับบัญชารักษาแทนก็ได้ ในเมื่อของกลางบางสิ่งบางอย่างนั้นเป็นของไม่สลักสำคัญ หรือเป็นของที่สมควรจะมอบหมายได้ หรือด้วยความจำเป็นในหน้าที่ชั่วคราว แต่การมอบหน้าที่นี้ จะต้องรับผิดชอบในเมื่อเกิดการเสียหายขึ้น เว้นแต่จะพิสูจน์ได้ว่าเป็นเพราะเหตุสุดวิสัยหรือไม่สามารถจะคุมครองได้

(๑๘) การเก็บรักษาของกลางในหน้าที่ตำรวจภูธร นอกจากจะต้องปฏิบัติตามข้อบังคับการเก็บรักษาของกลางกระทรวงมหาดไทยแล้ว ให้ปฏิบัติตามระเบียบของ ตร. ด้วยโดยอนุโลม (ป.เกี่ยวกับคดี ลักษณะ ๑๕ บทที่ ๑ ข้อ ๔๑๘ แก้ไขโดยคำสั่ง ตร.ที่ ๓๒/๒๕๐๕ ลง ๙ ต.ค.๒๕๐๕ , ข้อบังคับการเก็บของกลาง กระทรวงมหาดไทย พ.ศ.๒๔๘๐)

๕. เอกสารและวัตถุของกลางใดที่จำเป็นจะต้องตรวจพิสูจน์ให้ พนักงานสอบสวนรีบส่งไปยัง พฐ. ตร. โดยเร็ว พร้อมกับบันทึกแสดงรายละเอียดของเอกสารและวัตถุของกลางที่ได้มาประกอบด้วย โดยปฏิบัติดังนี้

(๑) การส่งเรื่องไปให้ตรวจพิสูจน์ ให้พนักงานสอบสวนแจ้งข้อหา พุทธการณณ์ ข้อเท็จจริงในคดีเรื่องนั้น ๆ ให้ชัดเจน ตลอดจนชื่อผู้เสียหาย ชื่อผู้ต้องหา พยานเอกสาร พยานวัตถุ ตรวจพบหรือเก็บได้ที่ไหน เมื่อใด ความประสงค์ในการที่จะให้ตรวจพิสูจน์และข้อความอื่น ๆ ที่สมควรแจ้งไปให้ทราบด้วย

(๒) เอกสารหรือวัตถุของกลางใดที่จะต้องส่งไปตรวจพิสูจน์ให้ส่งไปที่ พฐ.ตร. ด่วนที่สุด เพื่อไม่ให้เสียผลในการตรวจพิสูจน์

(๓) เอกสารหรือวัตถุของกลางที่ได้มา ให้บันทึกลักษณะ สภาพ สถานที่ วันเวลาที่พบเอกสารหรือวัตถุของกลางนั้น ๆ โดยจดบันทึกเป็นข้อความสั้น ๆ หรือบันทึกลงในแผนที่สังเขป หรือถ้าสามารถถ่ายภาพของกลางและสถานที่พบได้ ก็ให้ทำการถ่ายภาพไว้ด้วย

(๔) เอกสารหรือวัตถุของกลางใด ต้องทำเครื่องหมายเพื่อให้จดจำได้ ให้ทำเครื่องหมายไว้ตามคำแนะนำในเอกสารคู่มือของ พฐ.

(๕) การบรรจุหีบห่อเอกสาร หรือวัตถุของกลางนั้นจะต้องทำให้เรียบร้อย ตีตราครั่ง และมีป้ายบอกชื่อคดี ชนิด จำนวนของกลาง โดยแยกห่อเป็นรายคดี

(๖) การรับ - การส่งเอกสารหรือวัตถุของกลางแต่ละครั้งนั้น จะต้องมียุติฐานในการรับ - ส่งกันทุกครั้ง

(๗) การส่งเอกสารหรือวัตถุของกลางไปตรวจพิสูจน์นั้น ให้บันทึกข้อความตามแบบซึ่งได้แนบมาพร้อมกับระเบียบฯ (ตร.) ส่งไปให้พร้อมกับเอกสารหรือวัตถุของกลางที่ขอให้ทำการตรวจพิสูจน์

(๘) เมื่อได้รับแจ้งจาก พฐ. ให้ปรับของกลาง ซึ่งได้ตรวจพิสูจน์เสร็จแล้ว ต้องมารับคืนโดยเร็วที่สุดนับจากวันที่ได้รับแจ้ง

(๙) ในกรณีที่บรรจุหีบห่อและการนำส่งของกลางไม่เป็นไปตามระเบียบฯ พฐ. อาจไม่รับตรวจพิสูจน์ให้ก็ได้

(๑๐) การปฏิบัติเกี่ยวกับการส่งเอกสารหรือวัตถุของกลางไปทำการตรวจพิสูจน์ ตลอดจนการ

เก็บรักษาและบรรจุหีบห่อเอกสารหรือวัตถุของกลางแต่ละประเภท ให้ปฏิบัติตามคำแนะนำในเอกสารคู่มือของ พฐ.
(ป. เกี่ยวกับคดี ลักษณะ ๑๕ บทที่ ๑ ข้อ ๔๑๙ แก้ไขโดยคำสั่ง ตร.ที่ ๓๒/๒๕๐๕ ลง ๙ ต.ค.๒๕๐๕)

๖. ให้หัวหน้าสถานีหรือผู้รักษาการแทน ตรวจสอบยึดทรัพย์สินและของกลางไม่น้อยกว่าเดือนละ ๑ ครั้ง
ว่า พนักงานสอบสวนได้จัดการไปถูกต้องครบถ้วนหรือไม่

๗. การเก็บรักษาของกลางในคดีอาญา ซึ่งเกี่ยวกับแก่กรรมในกระทรวงอื่น ที่มีข้อตกลงไว้กับ
กระทรวงมหาดไทยโดยเฉพาะ ให้ หน.สถานี หรือผู้รักษาการแทนปฏิบัติดังนี้

(๑) ผืน สຸຣາ ยາเสพติดให้โทษ ยาสูบ ไฟ เกลือ ยานัตถุ ไม้ขีดไฟ และปูนซีเมนต์ ซึ่งต้องเสียภาษี
สรรพสามิตให้ส่งของกลางไปยัง กรมสรรพสามิตจัดการให้ผู้ชำนาญพิสูจน์และเก็บรักษาไว้ เว้นแต่น้ำสุรา เมื่อปรากฏ
ว่าเป็นสุราที่ไม่ชอบด้วยกฎหมาย ให้ส่งโรงต้มกลั่นตามข้อตกลงของกรมสรรพสามิต

(๒) ของกลางกระทำผิด พ.ร.บ.ศุลกากรฯ ส่งกรมศุลกากรฯ ดำเนินการ

(๓) ของกลางกระทำผิด พ.ร.บ.วิทยุสื่อสาร ให้ส่งมอบเครื่องวิทยุ รับ - ส่ง แก่กองการสื่อสาร
ตร. เก็บรักษาไว้จนกว่าคดีจะถึงที่สุด

(๔) เครื่องมือจับสัตว์น้ำ ถ้ากระทรวงเกษตรฯ และกรมประมง ต้องการจะนำไปใช้ในราชการ
ก็อนุญาตให้รับไปได้

(๕) ไม้หรือของป่าที่พนักงานฝ่ายตำรวจจับได้ ให้ส่งคณะกรรมการอำเภอท้องที่ที่จับได้รับมอบ
ของกลางรักษาไว้ ส่วนคำรักษาที่จะต้องเสียให้เบิกทางกระทรวงเกษตรฯ มาจ่ายให้แก่ผู้รักษา เมื่อคดีถึงที่สุด ให้
พนักงานสอบสวนแจ้งแก่อำเภอเพื่อจัดการขายทอดตลาด เมื่อศาลสั่งยึดไม้ของกลาง

ในกรุงเทพมหานครให้เจ้าพนักงานตำรวจเป็นผู้รักษาไว้เมื่อคดีถึงที่สุดศาลสั่งริบ ก็ให้
จัดการขายทอดตลาดตามระเบียบ

(๖) สิ่งของผิดกฎหมายบรรทุกรถไฟหรือซุกซ่อนมากับสิ่งของอื่น ๆ โดยไม่แสดงรายการให้
ปรากฏในใบส่งของ ค่าระวาง และอื่น ๆ ถ้าพนักงานฝ่ายปกครองหรือตำรวจต้องการยึดไปสอบสวน ให้ยึดเฉพาะ
ของที่ผิดต่อกฎหมาย ทำหลักฐานมอบให้แก่สถานีไว้เพื่อการรถไฟจะได้จัดการกับผู้ที่ต้องรับผิดชอบตาม พ.ร.บ.จัด
วางทางรถไฟและทางหลวง พ.ศ.๒๔๖๔ แต่สิ่งของที่ต้องริบของหลวงหรือของแผ่นดินตามกฎหมายนั้น การรถไฟ ไม่
มีสิทธิจะได้รับค่าระวาง

ถ้าสิ่งของผิดกฎหมายที่ซุกซ่อนมานั้นได้แสดงรายการตรงกับสิ่งของ และได้ชำระค่าระวางอื่น
ๆ เสร็จแล้ว ให้ตำรวจทำหลักฐานมอบให้นายสถานีรถไฟไว้ และยึดสิ่งของนั้นมาได้

ถ้าไม่ต้องการยึดของกลางมา แต่ต้องการอายัดไว้ ให้พนักงานสอบสวนทำหลักฐานอายัดไว้กับ
นายสถานีรถไฟ สิ่งของอายัดให้ทำเครื่องหมายและติดตราไว้เป็นสำคัญ

ทำบันทึกรายละเอียดสิ่งของอายัด ๒ ฉบับ ลงนามผู้รับ ผู้มอบ พยาน แล้วยึดถือไว้คนละฉบับ
ของกลางที่ยึดมาทำการสอบสวนนั้น ถ้าหาเจ้าของไม่ได้ เมื่อขายทอดตลาดของกลางแล้ว ให้
หัวหน้าสถานีหรือผู้รักษาการแทนส่งเงินที่ขายของกลางนั้นไปให้ ค่าระวางและอื่น ๆ อันผู้ส่งจะพึงชำระแก่การรถไฟ
ตามระเบียบ แต่ไม่เกินจำนวนเงินที่ขายทอดตลาดได้

ถ้าจำเป็นจะต้องคืนของกลางให้แก่เจ้าของรับไป ให้คืนแก่เจ้าหน้าที่การรถไฟ ที่ตำรวจไปยึด
สิ่งของนั้นมา

การยึดของกลางห้ามมิให้ยึดระหว่างทาง ให้ตำรวจควบคุมไปถึงสถานีปลายทางที่จะเอาของ
ลง เว้นไว้ในกรณีจำเป็น จึงสั่งให้จัดการยึดหรืออายัดกับสถานีหนึ่งก็ได้ (ป.เกี่ยวกับคดี ลักษณะที่ ๑๕ บทที่ ๑ ข้อ
๔๑๙ แก้ไขโดยคำสั่ง ตร.ที่ ๓๒/๒๕๐๕ ลง ๙ ต.ค.๒๕๐๕)

ระเบียบปฏิบัติเกี่ยวกับรถของกลาง



ประมวลระเบียบการตำรวจเกี่ยวกับคดี

ลักษณะ ๑๕ ของกลางและของส่วนตัวผู้ต้องหา

บทที่ ๙ การปฏิบัติเกี่ยวกับรถของกลาง

เนื่องจากเจ้าหน้าที่ตำรวจได้ทำการยึดรถของกลางในคดีอาญาไว้เป็นจำนวนมากทำให้เกิดปัญหาเกี่ยวกับการจัดหาสถานที่เก็บรักษาไม่เพียงพอ และหากเจ้าหน้าที่ตำรวจเก็บรักษาไว้เป็นเวลานาน หรือมอบให้ผู้อื่นเก็บรักษาไว้ ย่อมเสี่ยงต่อความเสียหาย หรือเป็นเหตุให้ต้องเสียค่าใช้จ่ายเกินส่วนกับค่าของรถของกลาง จึงเป็นการสมควรที่จะกำหนดหลักเกณฑ์และแนวทางการปฏิบัติเกี่ยวกับรถของกลางไว้ดังนี้

ข้อ ๑. "รถ" หมายถึง รถยนต์ รถจักรยานยนต์ รถพ่วง รถบดถนน รถแทรกเตอร์ รถใช้งานเกษตรกรรม รถจักรยาน เกวียน รถลาก รถจ้าง

ข้อ ๒. "รถของกลาง" หมายถึง รถซึ่งตกมาอยู่ในความคุ้มครองของเจ้าพนักงาน โดยอำนาจแห่งกฎหมาย หรือโดยหน้าที่ทางราชการ และยึดไว้เพื่อพิสูจน์ในทางคดี หรือเพื่อจัดการอย่างอื่นตามหน้าที่ราชการ

ข้อ ๓. การจะใช้อำนาจยึดรถของกลางไม่ว่าในกรณีใด เจ้าหน้าที่ตำรวจจะต้องคำนึงด้วยว่า มีกฎหมายให้อำนาจที่จะยึดไว้เป็นรถของกลางได้เพียงใดหรือไม่ ในกรณีที่มีการโต้แย้งกรรมสิทธิ์รถของกลาง เจ้าหน้าที่ตำรวจไม่ควรยึดรถของกลางไว้ แต่ให้แนะนำคู่กรณีไปดำเนินการฟ้องร้องกันเองทางศาล สำหรับรถของกลางนั้นให้พนักงานสอบสวนบันทึกเหตุผล ที่ไม่ยึดรถของกลาง รวมทั้งพฤติการณ์แห่งเรื่องไว้ให้ปรากฏในบันทึกรายงานประจำวันด้วย

เจ้าหน้าที่ตำรวจได้ยึดรถของกลางไว้แล้ว ให้ผู้ยึดหรือผู้จับกุมรีบนำรถดังกล่าวส่งพนักงานสอบสวนโดยด่วน หากนำส่งล่าช้าให้บันทึกเหตุผลในการนำส่งล่าช้าไว้ด้วย และให้พนักงานสอบสวนประกาศหาเจ้าของหรือผู้มีสิทธิเพื่อมาขอรับคืนต่อไป

ข้อ ๔. ผู้มีหน้าที่เก็บรักษารถของกลาง

๔.๑ สำหรับในเขตกรุงเทพมหานคร ได้แก่ สารวัตรใหญ่ หรือสารวัตรที่เป็นหัวหน้ารับผิดชอบหน่วยงาน หรือผู้รักษาการในตำแหน่ง หรือผู้รักษาการแทน หรือผู้ปฏิบัติราชการแทน แล้วแต่กรณี

๔.๒ สำหรับในจังหวัดอื่นนอกเขตกรุงเทพมหานคร ได้แก่ รองผู้บังคับการ(ทำหน้าที่หัวหน้า ตำรวจภูธรจังหวัด)จังหวัด ผู้กำกับการตำรวจภูธรจังหวัด ผู้กำกับการตำรวจภูธรจังหวัด...เขต สารวัตรใหญ่ หรือ สารวัตรที่เป็นหัวหน้ารับผิดชอบหน่วยงาน หรือผู้รักษาการในตำแหน่ง หรือผู้รักษาราชการแทน หรือผู้ปฏิบัติ ราชการแทน แล้วแต่กรณี

๔.๓ ให้ผู้มีหน้าที่เก็บรักษารถของกลาง ตามข้อ ๔.๑ และ ๔.๒ เก็บรักษารถของกลางไว้ภายใน บริเวณสถานที่ทำการของตนหรือสถานที่อื่นใด ตามที่ผู้กำกับการตำรวจนครบาล รองผู้บังคับการ(ทำหน้าที่หัวหน้า ตำรวจภูธรจังหวัด)จังหวัด ผู้กำกับการตำรวจภูธรจังหวัด ผู้กำกับการตำรวจภูธรจังหวัด...เขต กำหนดแล้วแต่กรณี โดยการเก็บรักษาให้ใช้ความระมัดระวังตรวจตรารถของกลางให้เป็นไปตามสภาพเดิมเท่าที่สามารถจะรักษาไว้ได้

ในกรณีจำเป็น ผู้บัญชาการตำรวจแห่งชาติ อาจจะกำหนดสถานที่เก็บรักษารถของกลางไว้เป็น การเฉพาะก็ได้

ข้อ ๕. เมื่อพนักงานสอบสวนได้ประกาศหาเจ้าของหรือผู้มีสิทธิรับรถคืน ครบกำหนด ๖ เดือน นับแต่วัน ยึดรถแล้ว และพนักงานสอบสวนเห็นว่า รถของกลางนั้น หากหวนงเข้าไว้จะเป็นการเสี่ยงต่อความเสียหายหรือ ค่าใช้จ่ายเกินส่วนกับค่าของทรัพย์สิน และไม่เป็นประโยชน์ในการพิสูจน์ทางคดีต่อไป ก็ให้เสนอต่อผู้มีอำนาจอนุมัติ ขายทอดตลาดดำเนินการขายทอดตลาด ตามข้อ ๑๕ แต่ก่อนจะขายทอดตลาด พนักงานสอบสวนจะต้องดำเนินการ ตามข้อ ๖ ข้อ ๗ ข้อ ๘ และข้อ ๑๐ แล้ว

ในกรณีที่มีการโต้แย้งกรรมสิทธิ์รถของกลาง และเมื่อคดีอยู่ระหว่างการพิจารณาของศาล ให้พนักงาน สอบสวนรอฟังผลการพิจารณาของศาลก่อนแล้วจึงจะดำเนินการตามข้อบังคับนี้ต่อไป

ข้อ ๖. ให้พนักงานสอบสวนและผู้นำส่งรถของกลาง ลงบันทึกในรายงานประจำวันให้ปรากฏรายละเอียด เกี่ยวกับรถของกลาง อันจะเป็นเหตุให้เจ้าของหรือผู้มีสิทธิจะรับรถของกลางคืนนั้น ทราบว่าเป็นรถของตนและ สามารถพิสูจน์ได้ตามประมวลกฎหมายแพ่งและพาณิชย์ มาตรา ๑๓๒๗ วรรคสอง ข้อความในบันทึกให้มีรายการ ดังต่อไปนี้

๖.๑ ลักษณะรถ

๖.๒ หมายเลขทะเบียนรถ

๖.๓ ประเภทรถ

๖.๔ ชื่อ ชนิดรถ (แบบ/รุ่น/ปีที่ผลิต

๖.๕ สี (ถ้ามีหลายสีให้ลงรายละเอียดให้ชัดเจน)

๖.๖ เลขหมายเครื่องยนต์และเลขหมายตัวถังรถ รวมทั้งตำแหน่งที่อยู่ของเลขหมายดังกล่าว

๖.๗ อุปกรณ์ต่างๆ ที่มีอยู่ในตัวรถของกลาง เช่น วิทยุ เครื่องเสียง เครื่องมือ ล้ออะไหล่ เป็นต้น

๖.๘ รายละเอียดอื่น ๆ ที่จำเป็นเพื่อป้องกันข้อพิพาทของรถ

ข้อ ๗. ในระหว่างดำเนินการตามข้อ ๓ ข้อ ๔ ข้อ ๕ และข้อ ๖ ให้พนักงานสอบสวนทำการสืบสวนหา ผู้เป็นเจ้าของหรือที่มาของรถโดยมิชักช้า และดำเนินการดังต่อไปนี้

๗.๑ ตรวจสอบแผ่นป้ายทะเบียนรถ

๗.๒ ตรวจสอบใบคู่มือจดทะเบียนรถ

๗.๓ ตรวจสอบป้ายวงกลมแสดงการเสียภาษีประจำปี

๗.๔ สอบถามไปยังกองทะเบียนประวัติอาชญากร สำนักงานตำรวจแห่งชาติ ว่ามีการแจ้งหายที่ ไດหรือไม่ ถ้ามีการแจ้งหายในท้องที่ของสถานีตำรวจใด ให้พนักงานสอบสวนผู้รับผิดชอบติดต่อกับท้องที่นั้นให้นำ หลักฐานการแจ้งหายมาแสดงเพื่อขอรับรถหรือพิสูจน์ความเป็นเจ้าของหรือเป็นผู้มีสิทธิเพื่อมาขอรับรถต่อไป

ให้กองทะเบียนประวัติอาชญากร สำนักงานตำรวจแห่งชาติ ดำเนินการตรวจสอบและแจ้งผล การดำเนินการให้พนักงานสอบสวนทราบโดยมิชักช้า

ข้อ ๘. หากปรากฏหลักฐานแน่ชัดว่าผู้ใดเป็นเจ้าของรถหรือผู้มิสิทธิจะรับรถ ก็ให้ติดต่อผู้นั้นมาขอรับรถคืนไป

ข้อ ๙. หากผลการตรวจสอบปรากฏว่ายังไม่อาจพิสูจน์ได้ว่าผู้ใดเป็นเจ้าของรถหรือเป็นผู้มิสิทธิของรับรถ ให้พนักงานสอบสวนผู้รับผิดชอบ หรือสารวัตรใหญ่ หรือสารวัตรที่เป็นหัวหน้ารับผิดชอบหน่วยงาน หรือสารวัตรสถานีตำรวจนครบาล หรือสารวัตรสถานีตำรวจภูธรอำเภอ หรือสารวัตรสถานีตำรวจภูธรกิ่งอำเภอ หรือสารวัตรสถานีตำรวจภูธร หรือผู้รักษาการในตำแหน่ง หรือผู้รักษาราชการแทน หรือผู้ปฏิบัติราชการแทนที่มียศตั้งแต่ร้อยตำรวจตรีขึ้นไป ดำเนินการโดยเร่งด่วน

๙.๑ กรณีไม่มีแผ่นป้ายทะเบียนรถ ต้องตรวจสอบเลขหมายเครื่องยนต์ เลขหมายตัวถังรถ แล้วแจ้งหมายเลขดังกล่าวพร้อมชื่อ ชนิดรถ (แบบ/รุ่น/ปีที่ผลิต) ชื่อเครื่องยนต์ เพื่อตรวจสอบไปยัง

๙.๑.๑ กรมการขนส่งทางบก

๙.๑.๒ บริษัทตัวแทนจำหน่าย

ของกลางที่มีการปฏิบัติเป็นพิเศษ

หมวด ๑

อาวุธปืนของกลาง

ข้อ ๕๓ การเก็บรักษาอาวุธปืนและเครื่องกระสุนปืนของกลาง ให้ดำเนินการ ดังนี้

(๑) ให้เก็บรักษาอาวุธปืนและเครื่องกระสุนปืนของกลางไว้ที่สถานีตำรวจ หรือหน่วยงานที่มีอำนาจสอบสวน หรือหน่วยงานที่เก็บรักษาอาวุธปืน จนถึงกรณีที่ต้องส่งให้กองสรรพาวุธตามข้อ ๕๙

(๒) ในระหว่างที่เก็บรักษา ให้หัวหน้าสถานีตำรวจ หรือหัวหน้าหน่วยงานที่มีอำนาจสอบสวน หรือหัวหน้าหน่วยที่เก็บรักษาอาวุธปืน ซึ่งเป็นผู้เก็บรักษาอาวุธปืนและเครื่องกระสุนปืนของกลาง ตรวจสอบความถูกต้องครบถ้วนและดำเนินการกับอาวุธปืนและเครื่องกระสุนปืนของกลางตามข้อ ๖๑ โดยดำเนินการให้เสร็จสิ้นก่อนวันที่ ๓๐ กันยายน ของทุกปี

ข้อ ๕๔ ให้สำนักงานพิสูจน์หลักฐานตำรวจ และกองสรรพาวุธ เป็นหน่วยตรวจพิสูจน์อาวุธปืนและเครื่องกระสุนปืนของกลาง

ข้อ ๕๕ ให้สำนักงานพิสูจน์หลักฐานตำรวจ มีหน้าที่ตรวจพิสูจน์อาวุธปืนและเครื่องกระสุนปืนตามกฎหมายว่าด้วยอาวุธปืน เครื่องกระสุนปืน วัตถุระเบิด ดอกไม้เพลิง และสิ่งเทียมอาวุธปืน เฉพาะอาวุธปืนที่มีขนาดเส้นผ่าศูนย์กลางปากลำกล้องต่ำกว่า ๔๐ มิลลิเมตร และเครื่องกระสุนปืน (กระสุนโดด กระสุนปลาย เครื่องหรือสิ่งสำหรับอัดหรือทำหรือใช้ประกอบเครื่องกระสุนปืน) ที่มีขนาดเส้นผ่าศูนย์กลางต่ำกว่า ๔๐ มิลลิเมตร โดยมีวัตถุประสงค์การตรวจพิสูจน์ ดังนี้

(๑) ของกลาง (ปืน ปลอกกระสุนปืน ลูกกระสุนปืน) ใช้ยิงมาแล้ว หรือไม่

(๒) ของกลางเป็นอาวุธปืนและเครื่องกระสุนปืน ตามกฎหมายว่าด้วยอาวุธปืน เครื่องกระสุนปืน วัตถุระเบิด ดอกไม้เพลิง และสิ่งเทียมอาวุธปืนหรือไม่

(๓) ของกลางเป็นอาวุธปืนและเครื่องกระสุนปืนชนิดใด และมีขนาดใด

(๔) ของกลางเป็นอาวุธปืนและเครื่องกระสุนปืนแบบที่นายทะเบียนจะออกไปอนุญาตให้ได้หรือไม่

(๕) ของกลางใช้ยิงทำอันตรายแก่ชีวิตหรือทำลายวัตถุได้หรือไม่

(๖) อาวุธปืนของกลางมีรอย खुดลบกแก้ไข เครื่องหมายทะเบียนและเลขหมายประจำปืนหรือไม่

(๗) ตรวจสอบเปรียบเทียบลูกกระสุนปืน/ปลอกกระสุนปืนที่ได้จากที่เกิดเหตุกับอาวุธต้องสงสัย

การตรวจพิสูจน์อาวุธปืนและเครื่องกระสุนปืนของกลาง นอกเหนือจากกรณีตามวรรคหนึ่ง ให้เป็นหน้าที่ของกองสรรพาวุธ

ข้อ ๕๖ ให้พนักงานสอบสวนส่งอาวุธปืนและเครื่องกระสุนปืนของกลางไปตรวจพิสูจน์ที่หน่วยตรวจพิสูจน์โดยเร็ว ทั้งนี้ ต้องไม่เกิน ๓ วันทำการ นับแต่วันที่ได้รับอาวุธปืนและเครื่องกระสุนปืนของกลาง เว้นแต่มีเหตุจำเป็นหรือเหตุสุดวิสัย

ให้กองสรรพาวุธ สำนักงานส่งกำลังบำรุง มีหน้าที่ตรวจพิสูจน์อาวุธปืนและเครื่องกระสุนปืนของกลาง นอกเหนือจากกรณีข้อ ๕๕ และมีหน้าที่ตรวจพิสูจน์ยุทธภัณฑ์ของกลางตามกฎหมายว่าด้วยการควบคุมยุทธภัณฑ์

ข้อ ๕๗ ให้สำนักงานพิสูจน์หลักฐานตำรวจ หรือกองสรรพาวุธ ตรวจพิสูจน์อาวุธปืนและเครื่องกระสุนปืนของกลางให้แล้วเสร็จภายใน ๒๐ วันทำการ นับแต่วันที่ได้รับ หากมีเหตุผลความจำเป็นไม่สามารถตรวจพิสูจน์ให้แล้วเสร็จ ให้ผู้ตรวจพิสูจน์ประสานแจ้งพนักงานสอบสวนเป็นกรณี ๆ ไป

ข้อ ๕๘ พนักงานสอบสวนจะต้องไปรับผลการตรวจพิสูจน์พร้อมอาวุธปืนและเครื่องกระสุนปืนของกลางกลับไปจากหน่วยตรวจพิสูจน์ ภายใน ๗ วันทำการ นับจากวันที่ครบกำหนดตามข้อ ๕๗ หรือวันที่ได้รับแจ้งจากผู้ตรวจพิสูจน์ว่าผลการตรวจพิสูจน์แล้ว เสร็จ

ข้อ ๕๙ การปฏิบัติในการส่งอาวุธปืนและเครื่องกระสุนปืนของกลางที่ต้องส่งให้กองสรรพาวุธเก็บรักษามีดังนี้

- (๑) เป็นอาวุธปืนและเครื่องกระสุนปืนที่มีค่าพิพาทจนถึงที่สุดให้รับเป็นของแผ่นดิน
- (๒) นอกจากกรณีตาม (๑) ต้องเป็นกระสุนปืนของกลางในคดีอาญาที่ตกเป็นของแผ่นดินตามกฎหมาย
- (๓) กรณีไม่ปรากฏว่าผู้ใดเป็นผู้กระทำความผิดหรือคดีที่รู้ตัวผู้กระทำความผิดแต่เรียกหรือจับตัวยังไม่ได้ให้ส่งอาวุธปืนและเครื่องกระสุนปืนของกลางให้กองสรรพาวุธเมื่อพ้นอายุความคดีอาญา ยกเว้นกรณีตาม (๔)
- (๔) กรณีคดีไม่ปรากฏว่าผู้ใดเป็นผู้กระทำความผิด รวมทั้งอาวุธปืนและเครื่องกระสุนปืนของกลางเป็นยุทธภัณฑ์ ถ้าในขณะที่ยึดไม่ปรากฏว่าผู้ใดเป็นผู้ส่งเข้ามา ผู้นำเข้ามา ผู้ผลิตหรือผู้มี และไม่มีผู้ใดมาแสดงตนเป็นผู้ส่งเข้ามา ผู้นำเข้ามา ผู้ผลิตหรือผู้มี เพื่อขอรับคืนภายใน ๖๐ วัน นับแต่วันที่ยึดไว้ซึ่งตกเป็นของรัฐตามมาตรา ๓๕ แห่งพระราชบัญญัติควบคุมยุทธภัณฑ์ พ.ศ. ๒๕๓๐ ให้ส่งอาวุธปืนและเครื่องกระสุนปืนของกลางให้กองสรรพาวุธ เมื่อของกลางนั้นตกเป็นของแผ่นดิน

ข้อ ๖๐ เมื่อกองสรรพาวุธได้รับอาวุธปืนและเครื่องกระสุนปืนของกลางที่ส่งให้เก็บรักษาแล้ว ให้ปฏิบัติดังนี้

(๑) ถ้าเป็นยุทธภัณฑ์ ให้ดำเนินการส่งให้กระทรวงกลาโหมเพื่อจัดการตามที่เห็นสมควรตามมาตรา ๓๗ แห่งพระราชบัญญัติควบคุมยุทธภัณฑ์ พ.ศ. ๒๕๓๐

(๒) ถ้าไม่ใช่ยุทธภัณฑ์ให้ตั้งคณะกรรมการตรวจแยกประเภท เพื่อดูว่าเอาคืนมีสภาพใช้งานได้ และมีมาตรฐานตรงกับความต้องการตามที่ทางราชการกำหนดไว้ ให้ขึ้นทะเบียนไว้ใช้ในราชการ หากอาวุธปืนกระบอกใดชำรุดจนถึงขนาดซ่อมแซมไม่ได้หรือใช้การไม่ได้ ให้ทำลายหรือถอดปรนเอาชิ้นส่วนที่ใช้การได้ไว้ใช้ในราชการต่อไป สำหรับเครื่องกระสุนปืนให้จัดการทำลายโดยดำเนินการให้เสร็จสิ้นก่อนวันที่ ๓๐ กันยายนของทุกปี

การขึ้นทะเบียนไว้ใช้ในราชการ การทำลาย หรือการผ่นปรนเอาชิ้นส่วนที่ใช้การได้ไว้ใช้ในราชการ ให้ขออนุมัติต่อสำนักงานตำรวจแห่งชาติ โดยให้ถือปฏิบัติเป็นไปตามที่กฎหมายหรือระเบียบได้กำหนดไว้

ข้อ ๖๑ หากเป็นอาวุธปืนไทยประดิษฐ์ทุกชนิดที่ไม่มีเครื่องหมายทะเบียน ให้สถานีตำรวจหรือหน่วยงานที่มีอำนาจสอบสวนหรือหน่วยงานที่เก็บรักษาอาวุธปืนตั้งคณะกรรมการทำลาย โดยได้รับอนุมัติจากผู้บังคับบัญชา ระดับผู้บังคับการของหน่วยงานดังกล่าวและทำลายให้เสร็จสิ้นก่อนวันที่ ๓๐ กันยายนของทุกปี ทั้งนี้ เกี่ยวกับขั้นตอนและวิธีปฏิบัติให้เป็นไปตามแนวทางที่สำนักงานส่งกำลังบำรุงกำหนด

การจำหน่ายของกลาง

ข้อ ๔๗ วิธีปฏิบัติเกี่ยวกับการคืนของกลาง ให้ถือปฏิบัติดังนี้

- (๑) ของกลางในคดีอาญา ที่ทราบตัวผู้มิลิทธิจะได้รับคืนอยู่แล้ว เมื่อผู้มีหน้าที่เก็บรักษาของกลาง

ได้แจ้งหรือประกาศให้ทราบ แต่ผู้นั้นยังไม่มารับของคืนไปเกินกว่า ๑ ปี นับแต่วันที่แจ้งหรือประกาศให้ทราบ ก็ให้ตกเป็นของแผ่นดิน และให้หมายเหตุไว้ในบัญชีแล้วจัดการต่อไปตั้งเช่นของกลางที่ต้องริบ

(๒) ของกลางในคดีอาญาที่ไม่ทราบตัวผู้มิสิทธิจะได้รับของคืน ให้ประกาศหาเจ้าของภายใน ๕ ปี นับแต่วันประกาศ ไม่ได้ตัวผู้มิสิทธิมารับของคืน ก็ให้ริบเป็นของแผ่นดิน และให้จัดการทำนองเดียวกับ (๑)

อนึ่ง ถ้าปรากฏตัวผู้มิสิทธิจะได้รับของคืนในระหว่างเวลาประกาศ และผู้มีหน้าที่เก็บรักษาของกลางได้แจ้งให้ทราบแล้ว แต่ผู้นั้นยังไม่มารับของคืนไปเช่นนี้ การที่จะให้ของกลางนั้นตกเป็นของแผ่นดิน ให้ถือกำหนดเวลา ๑ ปี นับแต่วันที่ผู้มิสิทธิได้ทราบ ถ้ากำหนดเวลา ๕ ปี ที่ประกาศไว้จะถึงกำหนดเวลาที่เร็วกว่า ก็ให้ถือกำหนดเวลาที่เร็วกว่านั้น

(๓) ของกลางอย่างอื่นที่ปรากฏตัวผู้มิสิทธิจะได้รับตามกฎหมายแล้ว แต่ผู้นั้นยังไม่มารับของคืนไป ถ้าเป็นอสังหาริมทรัพย์ภายในกำหนดเวลา ๑๐ ปี หรือสังหาริมทรัพย์ภายในกำหนดเวลา ๕ ปี นับแต่วันที่ผู้นั้นมิสิทธิจะได้รับของคืนจากผู้มีหน้าที่เก็บรักษาของกลาง ก็ให้ตกเป็นของแผ่นดิน และจัดการทำนองเดียวกับ (๑) ทั้งนี้ ให้ผู้มีหน้าที่เก็บรักษาของกลางแจ้งหรือประกาศให้ผู้นั้นมารับของคืนไป

(๔) การแจ้งของผู้มีหน้าที่เก็บรักษาของกลาง ให้มีหนังสือแจ้งผู้มิสิทธิทราบโดยตรง หากไม่สามารถแจ้งโดยตรงได้ ให้แจ้งโดยวิธีอื่นแทน เช่น ปิดหนังสือแจ้งไว้ในที่แลเห็นได้ง่าย ณ ภูมิลำเนาหรือสำนักทำการงานของผู้มิสิทธิ หรือประกาศ หรือลงโฆษณา หรือวิธีอื่นใดตามความสมควร เมื่อพ้นกำหนดเวลา ๑๕ วัน หรือระยะเวลา นานกว่านั้น ตามที่ผู้มีหน้าที่เก็บรักษาของกลางเห็นสมควร นับแต่วันที่ได้ปิดหนังสือแจ้งหรือลงโฆษณาหรือวิธีอื่นใด ให้ถือว่าผู้มิสิทธิได้รับทราบการแจ้งของเจ้าหน้าที่แล้ว

(๕) ถ้าของกลางรายได้เป็นของเสียง่าย หรือถ้าหน่วงช้าไว้จะเป็นการเสี่ยงความเสียหาย เสื่อมค่า หรือเสื่อมราคา หรือค่าใช้จ่ายในการเก็บรักษาจะเกินส่วนกับค่าของกลาง ให้จัดการขายทอดตลาดก่อนได้ เว้นแต่การขายทอดตลาดหากหน่วงช้าไปจะทำให้เกิดความเสียหายไม่ทันการณ์ และจำเป็นต้องใช้วิธีการอื่นที่เหมาะสมแทน

ก่อนที่จะขายทอดตลาดให้จัดการตามสมควรเพื่อบันทึกการอันเป็นเครื่องให้บุคคลผู้มิสิทธิจะได้รับของกลางนั้น อาจทราบว่าเป็นทรัพย์สินของตนและพิสูจน์สิทธิได้ เมื่อขายแล้วได้เงินเป็นจำนวนสุทธิเท่าใด ให้ถือไว้แทนของกลาง

(๖) ของกลางคดีอาญาที่ตกเป็นของแผ่นดิน และเป็นของควรขายให้แก่บุคคลที่มีได้โดยชอบด้วยกฎหมาย ก็ให้ขายได้ เว้นแต่มีกฎหมายหรือระเบียบกำหนดไว้เป็นอย่างอื่น

ข้อ ๔๘ การขายทอดตลาดของกลาง ให้หัวหน้าสถานีตำรวจหรือหัวหน้าหน่วยงานที่มีอำนาจสอบสวนแล้วแต่กรณี สั่งตั้งคณะกรรมการอย่างน้อย ๓ นาย ประกอบด้วยนายตำรวจชั้นสัญญาบัตรเป็นกรรมการดำเนินการขายทอดตลาดต่อไป

เมื่อคณะกรรมการได้รับคำสั่งให้จัดการขายทอดตลาดแล้ว ให้ประกาศขายทอดตลาดโดยกำหนดวันขายภายใน ๑๕ วันนับแต่วันที่รับคำสั่ง ถ้าเป็นของเสียง่ายหรือถ้าหน่วงช้าไว้จะเป็นการเสี่ยงความเสียหาย เสื่อมค่า เสื่อมราคา หรือค่าใช้จ่ายในการเก็บรักษาจะเกินส่วนค่าของกลางนั้น จะกำหนดวันขายให้เร็วกว่านั้นก็

ประกาศขายทอดตลาดให้ระบุงการจำนวนสิ่งของ วันเวลา และสถานที่ที่จะขายทอดตลาด ตลอดจนรายละเอียดเงื่อนไข วิธีการขาย และการชำระราคาไว้ด้วย โดยให้ปิดประกาศไว้ที่สถานีตำรวจ หรือหน่วยงานที่รับผิดชอบ และสถานที่ประกาศสาธารณะอย่างน้อย ๒ แห่ง ถ้าของนั้นมีราคามาก ให้ประกาศแจ้งความทางวิทยุในเครือข่ายของสำนักงานตำรวจแห่งชาติด้วยอีกส่วนหนึ่ง

วิธีการขายทอดตลาดให้ปฏิบัติตามประมวลกฎหมายแพ่งและพาณิชย์ โดยให้คณะกรรมการจัดการขายให้แก่ผู้ให้ราคาสูงสุด ถ้ามีเหตุที่ทำให้ผู้ให้ราคาสูงสุดไม่สามารถจะซื้อได้หรือราคาที่มีผู้ให้สูงสุดไม่สมกับของที่จะขาย คณะกรรมการจะไม่ขายและจัดให้มีการขายทอดตลาดใหม่ตามวิธีการเดิมก็ได้

ผู้ซื้อทอดตลาดจะต้องชำระเงินสดหรือตามวิธีการที่กำหนดและรับของไปในวันนั้น ถ้าของที่ขายเป็นของใหญ่ หรือมีราคามาก จะขอรับของหรือชำระราคาในวันหลังก็ได้ โดยให้เรียกมัดจำไว้เป็นจำนวนเงินไม่น้อยกว่าร้อยละ ๒๕ ของราคาที่ตกลงซื้อขายนั้น ระยะเวลาที่รับของหรือชำระราคา ส่วนที่เหลือจะต้องไม่เกิน ๑๕ วัน นับแต่วันขายทอดตลาด โดยให้ลงรายงานประจำวันเกี่ยวกับคดีไว้เป็นหลักฐาน

ข้อ ๔๙ ของกลางสิ่งใดที่จะขายทอดตลาด ถ้าเห็นว่าของกลางนั้นเป็นประโยชน์ใช้ในราชการตำรวจได้ ให้หัวหน้าสถานีตำรวจหรือผู้กำกับการหรือเทียบเท่า หรือผู้รักษาราชการแทน รายงานเสนอเหตุผลไปยังผู้บังคับการ หรือผู้รักษาการแทน เป็นผู้พิจารณาสั่งก่อนการขายทอดตลาด ทั้งนี้ ให้ถือปฏิบัติตามกฎหมายหรือระเบียบที่กำหนดไว้เกี่ยวกับการนำมาใช้ประโยชน์ในทางราชการ

ข้อ ๕๐ ของกลางที่ตกเป็นของแผ่นดินและเป็นของที่ชำรุดเสียหายไม่มีราคาหรือเป็นของที่ปราศจากราคาโดยสภาพของมันเอง หรือเป็นของบุคคลไม่อาจมีได้โดยชอบหรือเป็นของที่ไม่ควรขาย ให้สำรวจเสนอหัวหน้าสถานีตำรวจหรือหัวหน้าหน่วยงานที่มีอำนาจสอบสวน แล้วแต่กรณี สั่งทำลายหรือส่งไปยังหน่วยงานที่มีหน้าที่เกี่ยวข้องการนั้นต่อไป

ข้อ ๕๑ ของกลางที่ตกเป็นของแผ่นดินและเป็นโบราณวัตถุ ของแปลกประหลาดซึ่งควรที่จะเก็บไว้ในพิพิธภัณฑสถานหรือสถานที่อื่นใด ไม่ให้ขายหรือทำลาย ให้ส่งไปยังหน่วยงานหรือสถานที่นั้น

ข้อ ๕๒ ของกลางรายใดสงสัยว่าจะเกี่ยวข้องกับกระทำความผิด ถ้ามีผู้อ้างเป็นเจ้าของ ให้ผู้อ้างนำหลักฐานมาแสดง หากนำหลักฐานมาแสดงไม่ได้หรือไม่นำมามอบ ให้พนักงานสอบสวนส่งของกลางนั้นไปตรวจสอบที่กองทะเบียนประวัติอาชญากร ศูนย์พิสูจน์หลักฐาน ๑ - ๑๐ พิสูจน์หลักฐานจังหวัด กองสรรพาวุธ หรือหน่วยงานอื่นที่มีหน้าที่ตรวจพิสูจน์ของกลางอื่น แล้วแต่กรณี ถ้าไม่ตรงกับตำหนิรูปพรรณทรัพย์ที่มีผู้มาแจ้งความไว้ให้หน่วยงานดังกล่าวประกาศโฆษณาหาเจ้าของ เช่นเดียวกับการเก็บของตกที่มีผู้เก็บได้